

Resultados Preliminares del

CENSO

2022



Péicha Ñaime!



GOBIERNO DEL
PARAGUAY

INSTITUTO NACIONAL DE
ESTADÍSTICA
PARAGUAY



Resultados Preliminares del

CENSO
2022

Péicha Ñaime!

Agosto, 2023

Ficha Técnica

AUTORIDADES

Iván Mauricio Ojeda Aguilera

Director Nacional del Instituto Nacional de Estadística

Norma Medina Roa

Directora General de Producción Técnica Estadística

Mirian Llano

Directora de Estadísticas Demográficas

Andrés Ramírez

Director de GeoInformación Estadística e Infraestructura de Datos

María Teresa Chica

Directora de Tecnología de la Información y Conectividad Informática

El contenido de este material puede ser reproducido siempre y cuando se mencione la fuente. Para mayor información o para la obtención de ésta y

otras publicaciones editadas dirigirse a: Oficina Central: Naciones Unidas y Centeno - Fernando de la Mora, Zona Norte. Call center: 178

Oficina Técnica: Círiolo Rivarola N° 6688 esq. Avda. Boggiani - Asunción. Teléfono: (595 21) 500-194

E-mail: info@ine.gov.py / Web-site: www.ine.gov.py

Diseño y diagramación: Sol Díaz / Nempre Producciones

***El éxito del Censo Nacional de Población y Viviendas
2022 es gracias a tu compromiso como ciudadano.***

**Aguyje
ndéve
ñarã!**

Índice

| | |
|---|-----------|
| El retrato del Paraguay de hoy | 7 |
| Censo 2022: la mayor movilización ciudadana en tiempos de paz | 9 |
| Contexto Demográfico | 12 |
| Resultados Preliminares | 19 |
| Información geoestadística al servicio de las políticas públicas | 39 |
| Consideraciones acerca de las proyecciones de población vigentes | 55 |
| Siguientes Pasos | 58 |

El retrato del Paraguay de hoy



Nuestro país ha dado un salto importante en los últimos años en materia de gobernanza estadística, con la Ley N°6670/2020 que moderniza el Sistema Estadístico Nacional (SISEN), crea el Instituto Nacional de Estadística (INE), y lo sitúa como ente rector de la estadística oficial del país.

En este contexto, la realización del Censo Nacional de Población y Viviendas 2022 fue uno de los desafíos más grandes asumidos por el INE, debido a la complejidad del momento en que fue planificado y ejecutado: La Pandemia del Covid 19.



Los datos preliminares que presentamos son el resultado del trabajo de ocho meses posteriores a la recolección de la información, la cual pasó por un proceso de crítica, digitación, consistencia y validación de los números. Estos datos son apenas el comienzo de la serie de cifras que iremos desplegando en unos meses más, pero ya muestran el mapa actual y real del Paraguay en materia demográfica.



Son además datos territorializados que serán insumo fundamental para el gobierno central y los gobiernos locales, para la toma de decisiones oportunas en políticas públicas, basadas en evidencia técnica y sólida.

Gracias a los diversos sectores de la sociedad que hicieron posible este censo: las instituciones públicas, el sector privado, la academia, los organismos cooperantes, los medios de comunicación y en especial, a los voluntarios, que actuaron comprometidos con este operativo.



Una mención especial a los grandes protagonistas de esta fiesta cívica: los ciudadanos que nos abrieron las puertas de sus hogares el 9 de noviembre y los días posteriores durante la etapa de recuperación, quienes nos permitieron saber cuántos somos, dónde estamos y hacia dónde debemos ir para establecer las bases del Paraguay del futuro.

Censo 2022: la mayor movilización ciudadana en tiempos de paz

El Censo Nacional de Población y Viviendas 2022 fue una fiesta ciudadana que implicó la movilización de unas 200.000 personas en todo el contexto del operativo. Recolectó datos sobre las viviendas, los hogares y las personas del Paraguay.

El Censo es la única fuente de información con desagregación a nivel de distrito, barrios e incluso manzanas. La temática del cuestionario abarca información sobre características de la vivienda, acceso a servicios básicos, conformación del hogar, educación, migración, fecundidad, mortalidad, empleo y discapacidad.

Los Censos se realizan cada 10 años con el fin de detectar grandes cambios en la población. En Paraguay se han realizado siete Censos técnicamente comparables hasta la fecha desde el año 1950, luego en los años 1962, 1972, 1982, 1992, 2002 y 2012. Además, desde el año 1992 se realiza el Censo Nacional de Población y Viviendas para Pueblos Indígenas. En el año 2022 se llevó a cabo la cuarta edición de este operativo con éxito.



La actualización cartográfica fue la primera gran movilización a nivel territorial que, con el operativo de empadronamiento, hizo que los técnicos y censistas dieran dos vueltas a la geografía nacional. La actualización cartográfica incluyó la utilización de dispositivos móviles de captura, imágenes satelitales de alta resolución espacial y la tecnología de las siluetas de las edificaciones.

Para la promoción del evento, las principales autoridades del INE recorrieron más de 11 mil kilómetros del territorio nacional, tanto por tierra como por aire, para establecer alianzas con gobernadores, intendentes, juntas departamentales y fuerzas vivas de las comunidades, lo que contribuyó al alto acatamiento ciudadano al feriado nacional, establecido para la recolección de datos en campo.



El periodo de recuperación de datos estuvo marcado por el gran acompañamiento de la ciudadanía, que recibió con cordialidad al personal del INE, así como a las Fuerzas Armadas y a la Policía Nacional.



Se procesaron más de 2 millones de cuestionarios censales. Las tareas de crítica y digitación requirieron, por su parte, el concurso de al menos 600 personas por varios meses.

En el proceso de evaluación de la calidad de los datos censales, se cuenta con el acompañamiento de importantes referentes internacionales en materia de análisis demográfico, como el Centro Latinoamericano y Caribeño de Demografía (CELADE), División de Población de la Comisión Económica para América Latina (CEPAL) y el Fondo de Población de las Naciones Unidas (UNFPA), para garantizar la solidez de la información que arroja este octavo Censo Nacional.

Todos estos aspectos permiten, por primera vez, presentar datos preliminares en menos de un año. Con esto, se inicia una serie de publicaciones a cargo del equipo técnico del INE, para en unos meses más, brindar datos más desagregados.





Contexto Demográfico



Cambios Demográficos desde 1950 a 2022

La región viene atravesando un proceso de importantes cambios poblacionales, y nuestro país no escapa a esa realidad.

Hablar de cambios poblacionales implica que a medida que las personas nacen, mueren o se mudan, estos van afectando o modificando año a año el ritmo de crecimiento de la población, a la vez que va modificando la composición por edad y sexo (cantidad de niños, jóvenes, adultos y adultos mayores).

Según el nivel de cambios que se fueron dando en todos los países se establecen o identifican ciertas etapas o estadios, denominados etapas de la transición demográfica. La mayoría de los países de América Latina y el Caribe está atravesando por una transición demográfica plena y otros, los más envejecidos por una transición avanzada. Paraguay se halla en la primera, en transición plena, experimentando importantes cambios, sobre todo en el nivel de la natalidad y la mortalidad.

Durante el proceso de análisis y validación de los datos censales 2022, el equipo técnico del INE ha venido identificando las grandes señales que nos dibuja un nuevo y real escenario de la población en Paraguay. Este escenario es como una radiografía o una foto tomada en el año 2022. El día D de nuestro censo fue "miércoles 9 de noviembre".

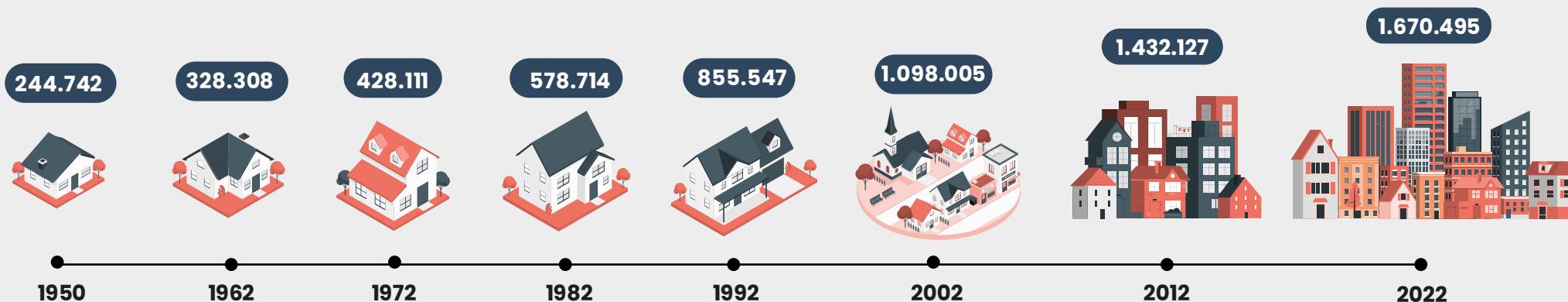
¿Cuántos somos?, ¿cómo somos?, ¿dónde estamos?, con cada pieza del rompecabezas que aportó cada uno de los censistas se logró armar la población toda, y así, en esta oportunidad -de manera preliminar- estamos respondiendo dichas interrogantes.

Se han considerado los resultados de los siete censos anteriores, por tanto, se tiene una historia poblacional comparable de siete décadas en la cual se analizarán los grandes cambios acontecidos en la población, de 1950 a 2022.

Paraguay. Crecimiento de viviendas particulares ocupadas

Una primera forma de evidenciar los cambios poblacionales comentados es a través del crecimiento de las viviendas ocupadas. A medida que crece la población, crece el número de viviendas donde viven las personas.

El número de viviendas particulares ocupadas muestra una serie ascendente y sostenida. Se observa que la cantidad de viviendas particulares ocupadas de 2022 representa casi 7 veces a la cantidad de viviendas que el Paraguay tenía en 1950. Si se visualiza el centro de esta serie, entre 1982 y 1992 se evidencia un salto importante, se trata de un importante stock de personas que nacieron en las décadas de los 50 y 60, y 20 a 30 años después están formando nuevos hogares.



Fuentes:

INE. Censo Nacional de Población y Viviendas 1950, 1962, 1972, 1982, 1992, 2002

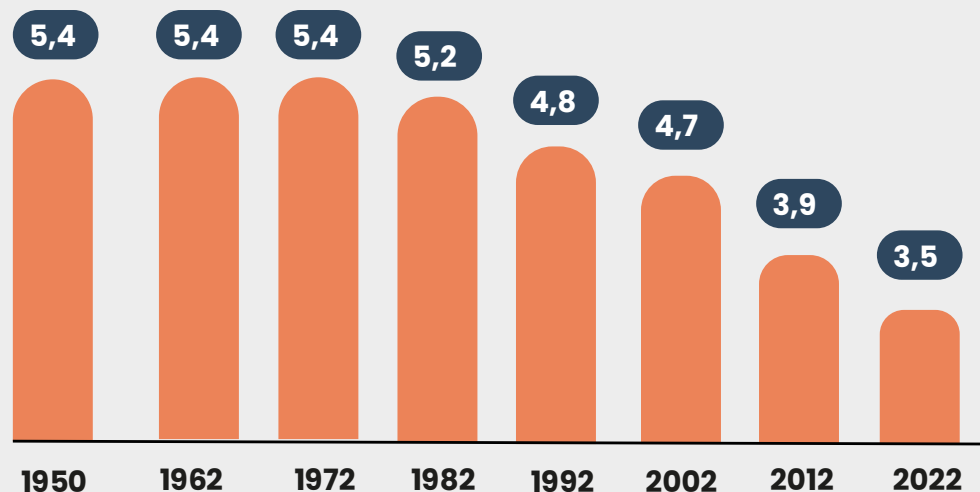
INE. Resultado Precenso 2012

INE. Resultados Preliminares Censo Nacional de Población y Viviendas 2022

Paraguay. Promedio de personas por hogar

Una segunda señal de los cambios poblacionales, se observa mediante el número promedio de personas dentro del hogar.

Los hogares en Paraguay experimentan un proceso de reducción de su tamaño, producto principalmente de la disminución del número de hijos. Se observa una baja sistemática; en 1950, en promedio el tamaño del hogar era de 5,4 personas; en 2022 es de 3,5 personas.



Fuentes:

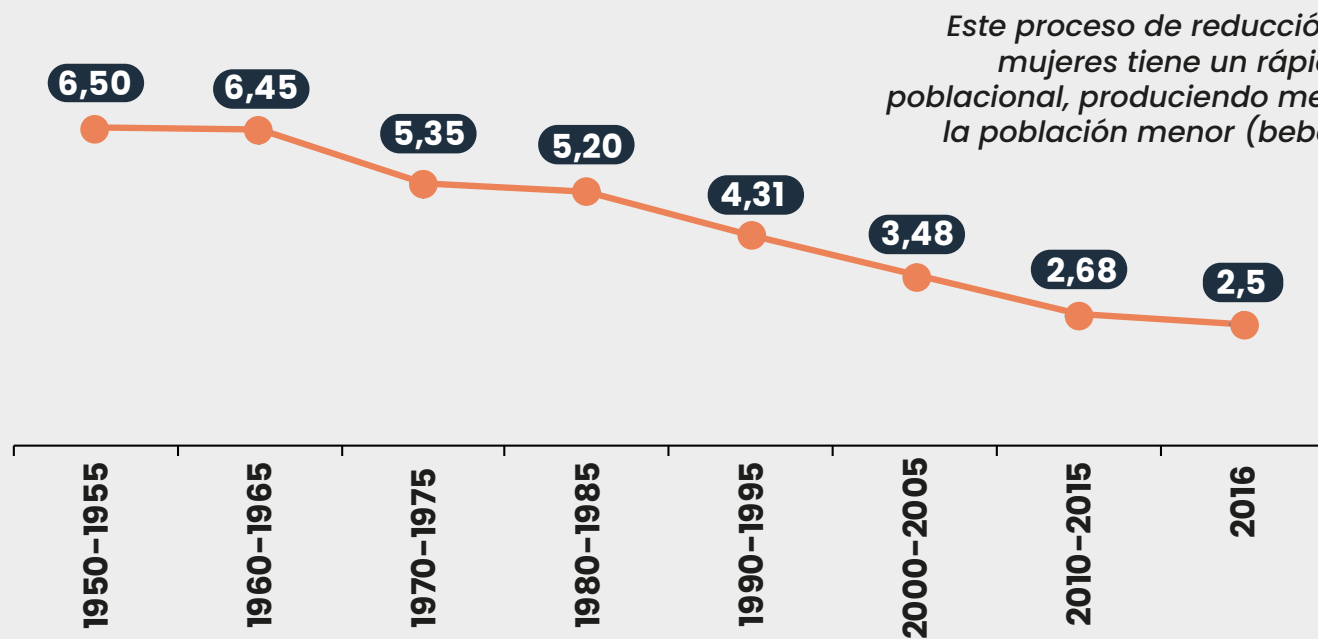
INE. Censo Nacional de Población y Viviendas 1950, 1962, 1972, 1982, 1992, 2002, 2012.

INE. Encuesta Permanente de Hogares anualizada – EPHC 2022

Paraguay. Promedio de hijos por mujer

Un tercer elemento o aspecto del proceso de transformación poblacional lo muestra el “promedio de hijos por mujer”. La natalidad, es uno de los componentes demográficos que más efecto tiene en el crecimiento de una población. Si baja de manera sostenida, hace que la población vaya desacelerándose en su crecimiento natural año a año.

El gráfico muestra la evolución del indicador del número promedio de hijos por mujer a lo largo de los 70 años: se destaca una sustancial caída, es decir, en promedio las mujeres han venido teniendo cada vez menos hijos. Alrededor de 1950, las mujeres en edad reproductiva tenían en promedio 6,5 hijos, mientras que la última cifra del indicador para el 2016 es de 2,5 hijos.



Este proceso de reducción en la fecundidad de las mujeres tiene un rápido efecto en la estructura poblacional, produciendo menor peso o porcentaje de la población menor (bebés, niños y adolescentes).



Fuentes:

INE. Proyección de la Tasa Global de Fecundidad (TGF). Período 2000-2050.

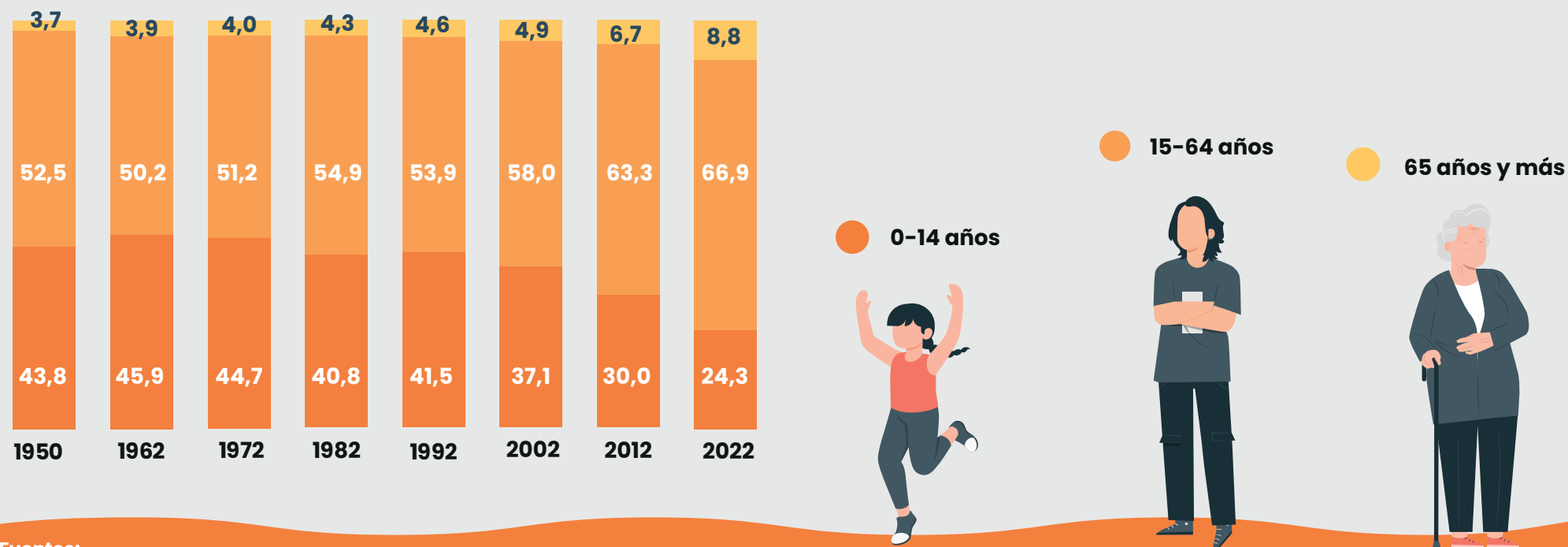
INE. Estimación y Proyección de la Población Nacional, Áreas Urbana y Rural por sexo y edad, 2000-2050.

INE. Encuesta de Indicadores Múltiples por Conglomerados - MICS Paraguay 2016

Paraguay. Estructura de la población por grupos de edad

Finalmente, si se agrupan en tres grandes grupos a la población, los cambios poblacionales en el periodo 1950-2022, evidencian un descenso sostenido de la población de niños y adolescentes atribuido a la baja de la natalidad, mientras que hay un aumento histórico y único de la población en edades potencialmente productivas, vinculado a altos volúmenes de nacimientos de décadas pasadas, que hoy pasan a engrosar este grupo. Además se observa que el grupo de adultos mayores, va cobrando peso con el paso del tiempo, aunque de manera más paulatina.

En 2022, se puede resumir que de cada 100 personas, 24 son menores de 15 años, 67 tienen entre 15 y 64 años, y casi 9 son adultos mayores.



Fuentes:

INE. Censo Nacional de Población y Viviendas 1950, 1962, 1972, 1982, 1992, 2002, 2012.

INE. Resultados Preliminares Censo Nacional de Población y Viviendas 2022

La oportunidad demográfica del Paraguay

En las últimas décadas, ha cobrado mucha importancia lo que se denomina Bono Demográfico. Se trata de una especie de saldo poblacional disponible, constituido por una población en edad potencial de trabajar y producir.

Este posible impacto que representa una oportunidad o ventaja en el crecimiento económico, se presenta como un fenómeno único e histórico en el devenir de la población, ya que puede propiciar un impulso para el ahorro, o una acumulación acelerada del capital y de la reducción del gasto en personas dependientes.

En suma, el efecto combinado de este “bono” con el de políticas efectivas en otras áreas puede estimular el crecimiento económico. Muchos de los países en desarrollo como el nuestro, tienen de esta manera la oportunidad de convertir la transición demográfica en beneficio económico.

Otros países de transición más avanzada ya lo han tenido y han aprovechado esta ventana de oportunidades, sobre todo en aspectos económicos.

Población en edad de trabajar



Población en edad dependiente





Resultados Preliminares



Paraguay



Total de viviendas ^(a)

2.109.864

Población ^(b)

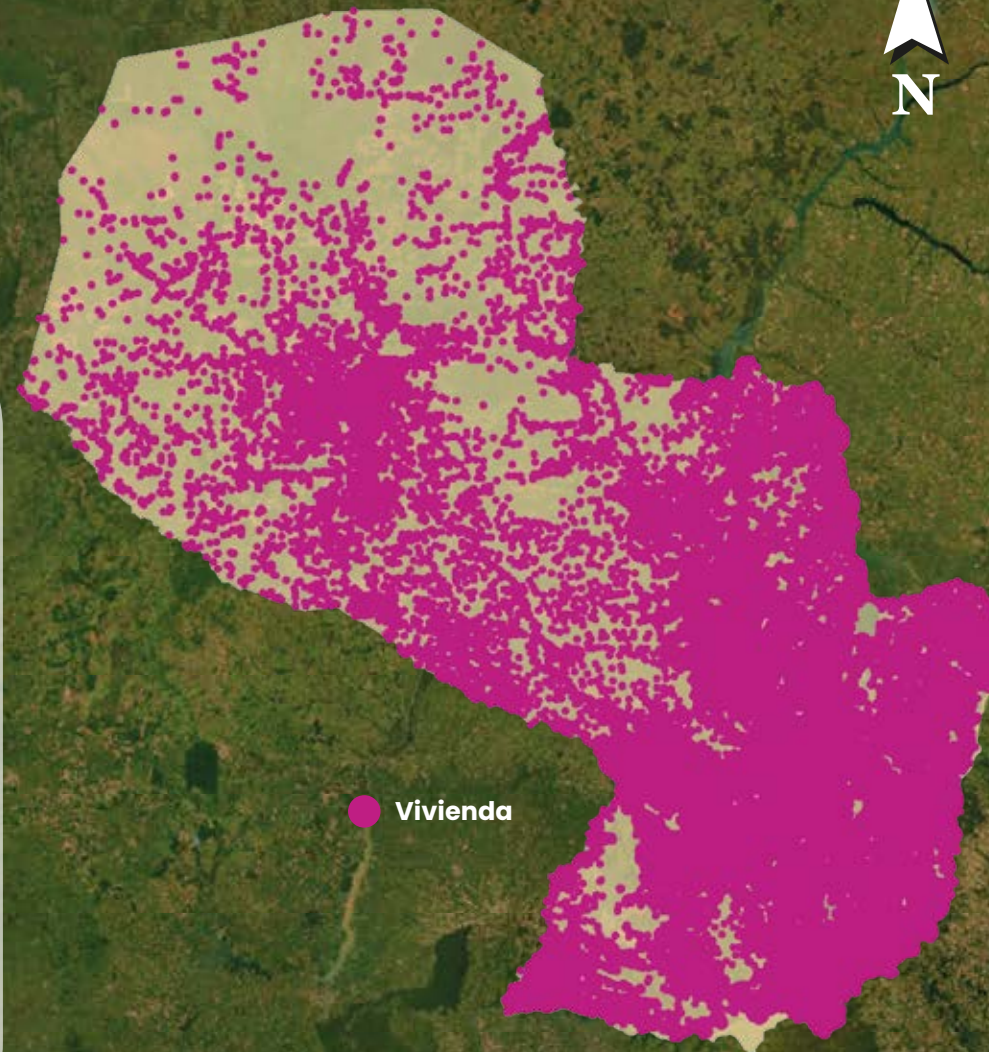
6.109.644

Hombres

3.078.994

Mujeres

3.030.650



Fuente: INE. Resultados Preliminares Censo Nacional de Población y Viviendas 2022

Nota:

(a) Total de viviendas: incluye a las viviendas particulares ocupadas y desocupadas y las viviendas colectivas.

(b) Población censada más población omitida estimada por la Encuesta de cobertura Post censal

Asunción

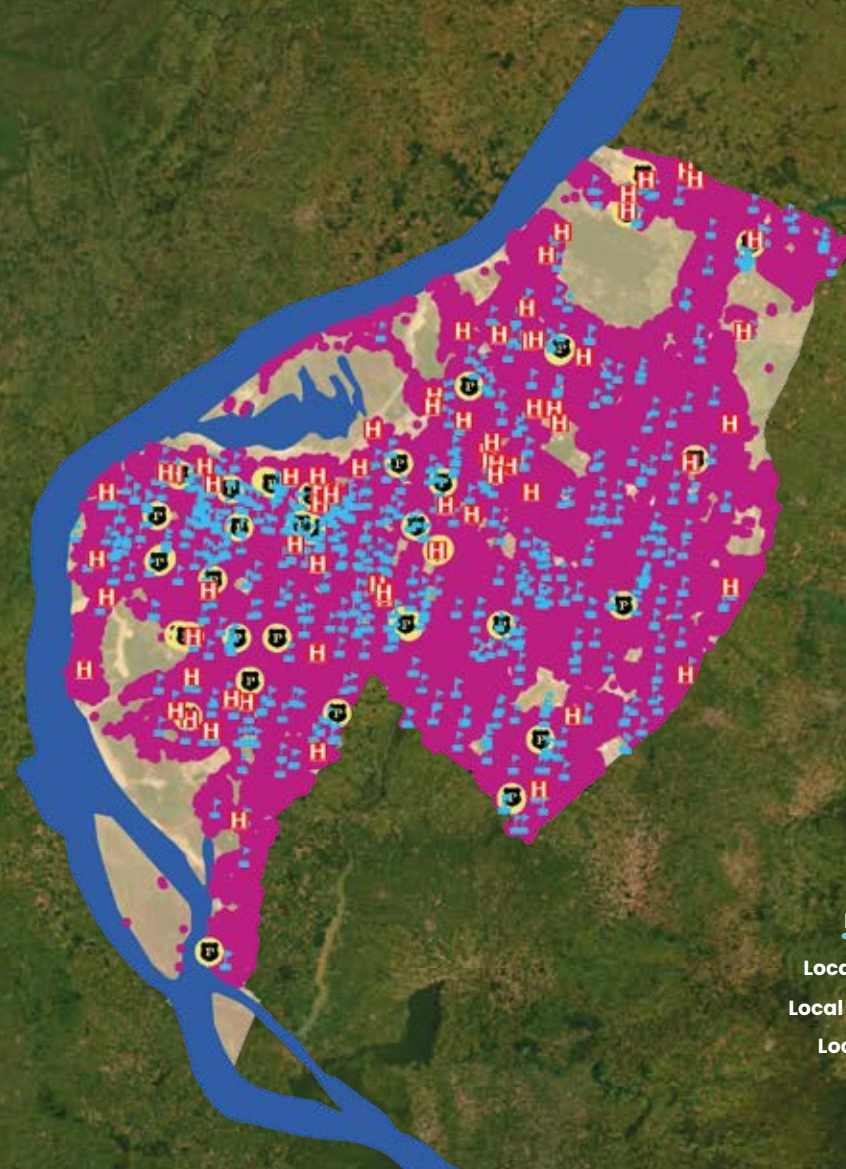


Total de viviendas ^(a)

153.029

Población ^(b)

477.346



Referencias

- Local de salud
- Local educativo
- Local policial
- Vivienda
- Ríos

Fuente: INE. Resultados Preliminares Censo Nacional de Población y Viviendas 2022

Nota:

- (a) Total de viviendas: incluye a las viviendas particulares ocupadas y desocupadas y las viviendas colectivas.
- (b) Población censada más población omitida estimada por la Encuesta de cobertura Post censal

Concepción

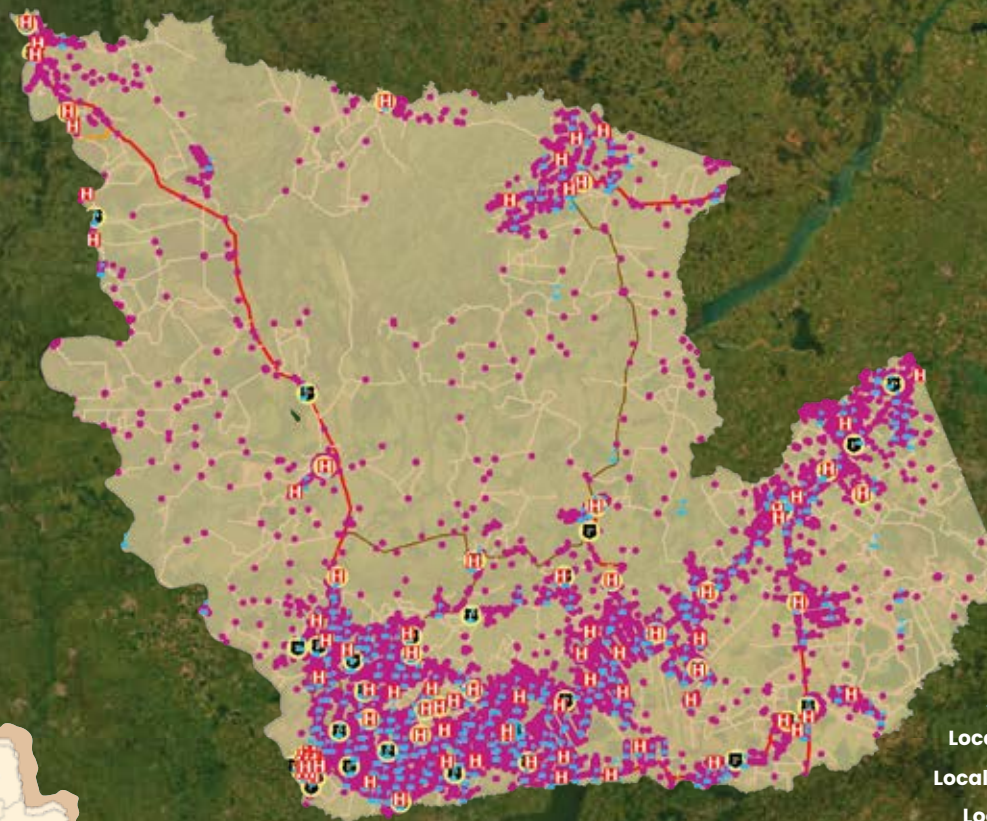


Total de viviendas ^(a)






65.920

Población ^(b)

204.536



Referencias

- Local de salud 
- Local educativo 
- Local policial 
- Vivienda 
- Asfalto 

Fuente: INE. Resultados Preliminares Censo Nacional de Población y Viviendas 2022

Nota:

- (a) Total de viviendas: incluye a las viviendas particulares ocupadas y desocupadas y las viviendas colectivas.
- (b) Población censada más población omitida estimada por la Encuesta de cobertura Post censal

San Pedro

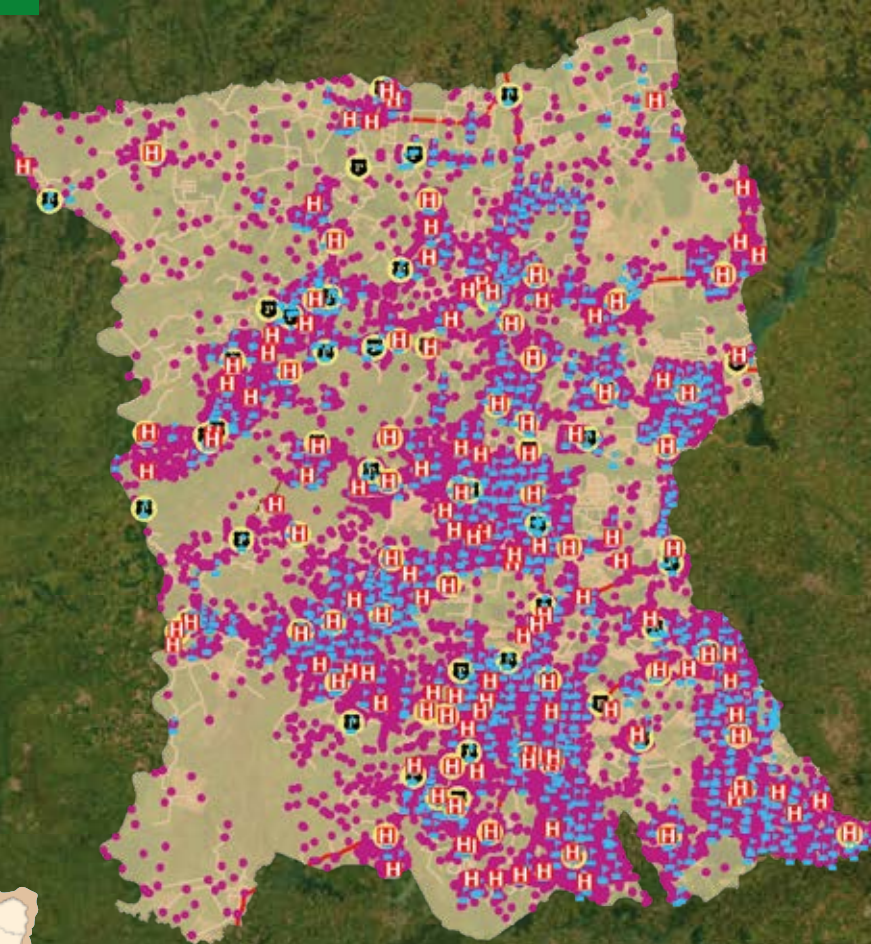


Total de viviendas ^(a)

134.826

Población ^(b)

341.895



Referencias

- Local de salud
- Local educativo
- Local policial
- Vivienda
- Asfalto

Fuente: INE. Resultados Preliminares Censo Nacional de Población y Viviendas 2022

Nota:

(a) Total de viviendas: incluye a las viviendas particulares ocupadas y desocupadas y las viviendas colectivas.

(b) Población censada más población omitida estimada por la Encuesta de cobertura Post censal

Cordillera

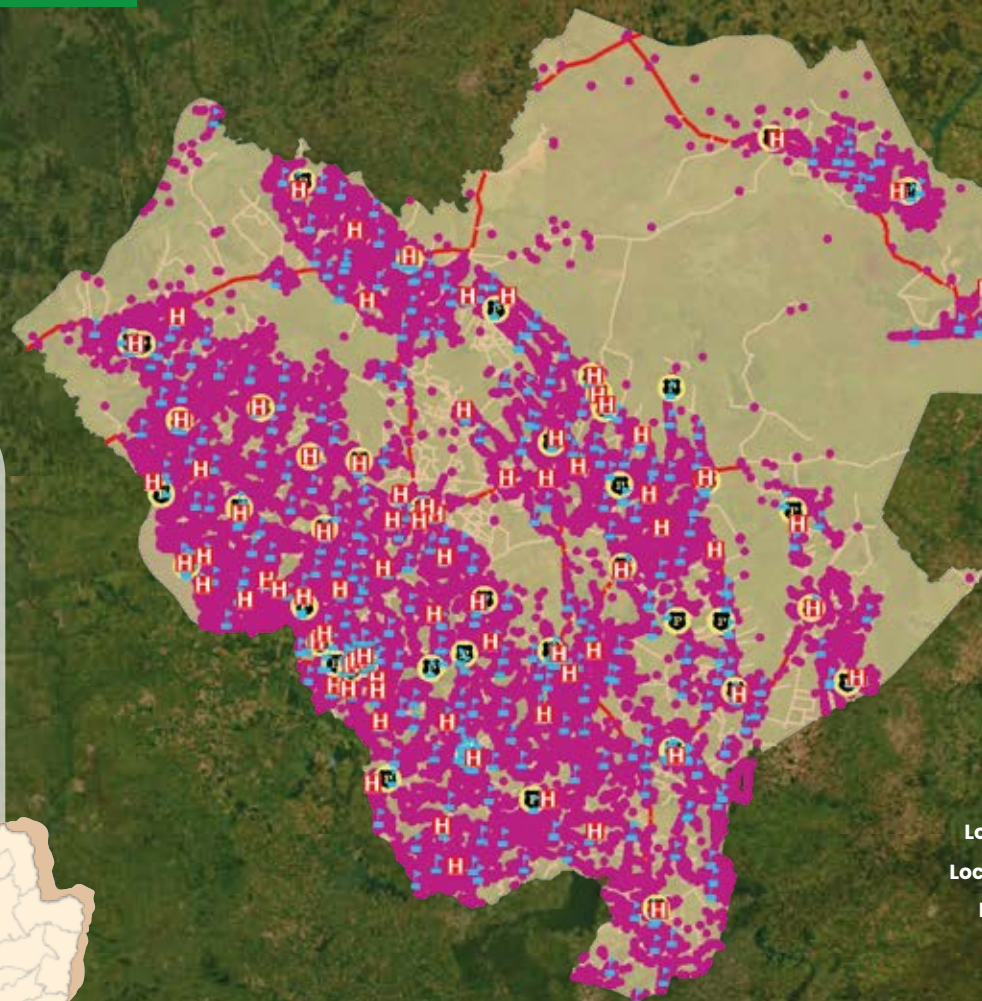


Total de viviendas ^(a)

106.425

Población ^(b)

271.475



Referencias

- Local de salud
- Local educativo
- Local policial
- Vivienda
- Asfalto

Fuente: INE. Resultados Preliminares Censo Nacional de Población y Viviendas 2022

Nota:

- (a) Total de viviendas: incluye a las viviendas particulares ocupadas y desocupadas y las viviendas colectivas.
- (b) Población censada más población omitida estimada por la Encuesta de cobertura Post censal

Guairá

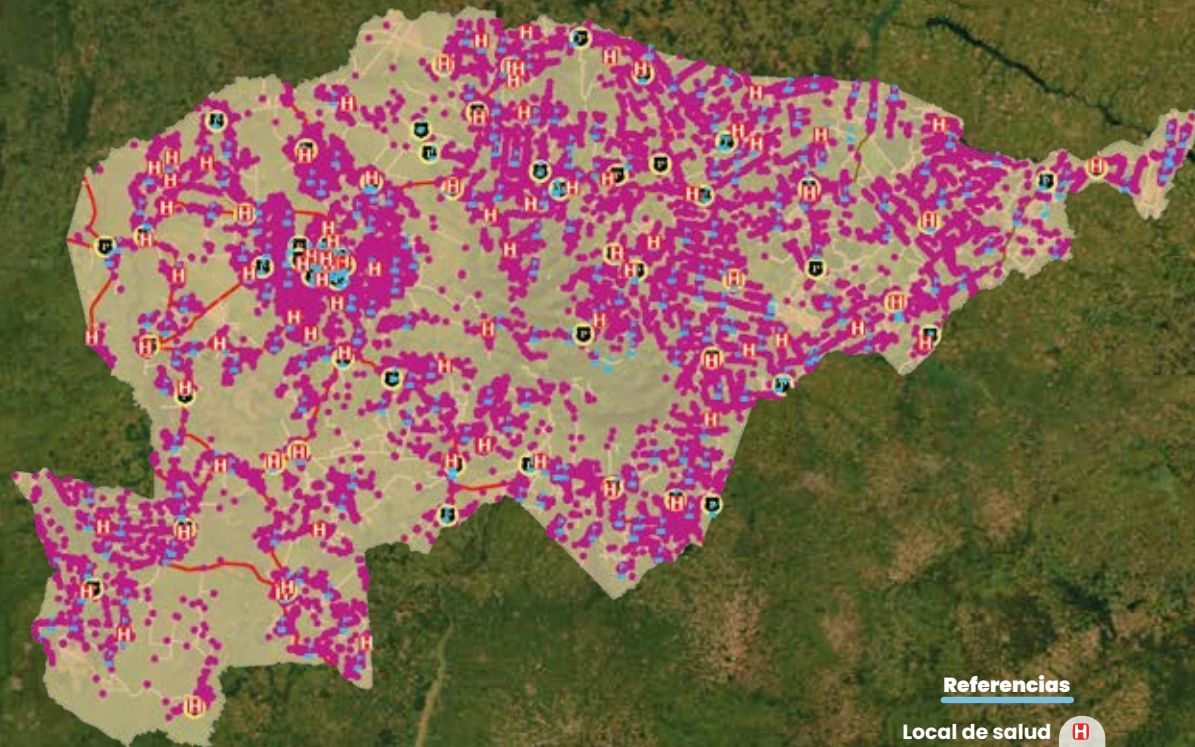


Total de viviendas ^(a)

69.629

Población ^(b)

180.121



Referencias

- Local de salud
- Local educativo
- Local policial
- Vivienda
- Asfalto

Fuente: INE. Resultados Preliminares Censo Nacional de Población y Viviendas 2022

Nota:

- (a) Total de viviendas: incluye a las viviendas particulares ocupadas y desocupadas y las viviendas colectivas.
- (b) Población censada más población omitida estimada por la Encuesta de cobertura Post censal

Caaguazú

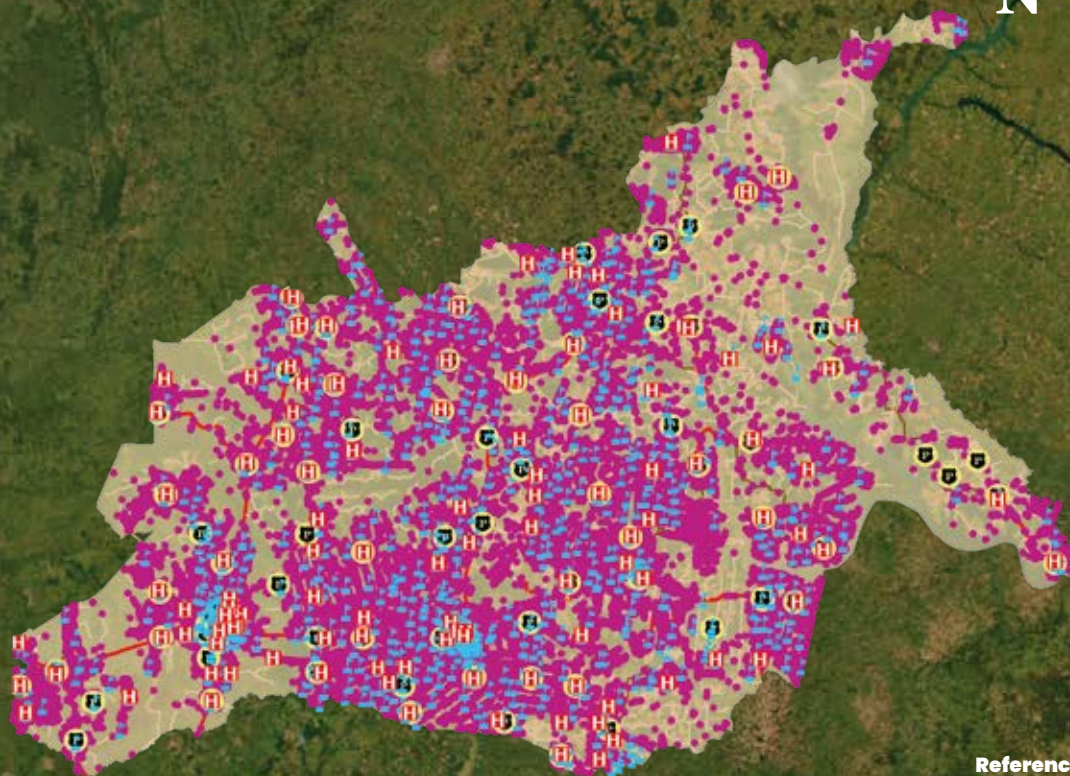


Total de viviendas ^(a)

153.305

Población ^(b)

430.142



Referencias

- Local de salud
- Local educativo
- Local policial
- Vivienda
- Asfalto

Fuente: INE. Resultados Preliminares Censo Nacional de Población y Viviendas 2022

Nota:

- (a) Total de viviendas: incluye a las viviendas particulares ocupadas y desocupadas y las viviendas colectivas.
- (b) Población censada más población omitida estimada por la Encuesta de cobertura Post censal

Caazapá

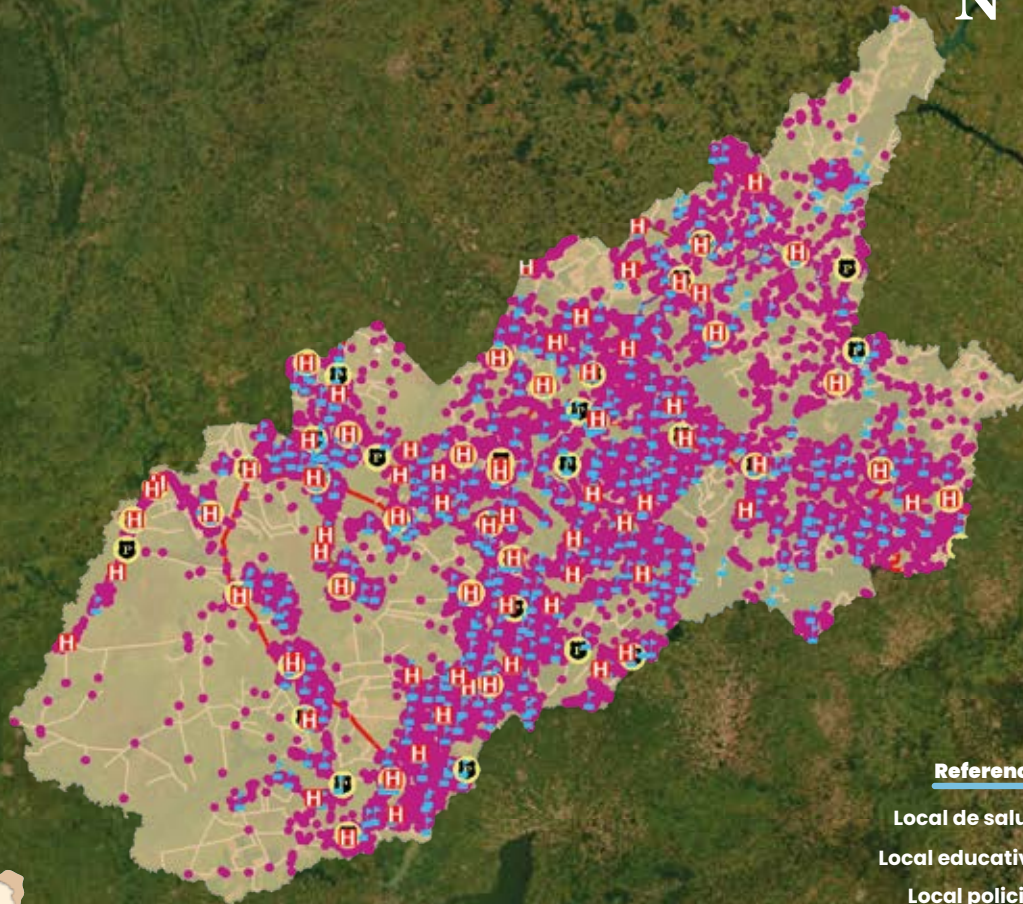


Total de viviendas ^(a)

54.326

Población ^(b)

140.060



Referencias

- Local de salud
- Local educativo
- Local policial
- Vivienda
- Asfalto

Fuente: INE. Resultados Preliminares Censo Nacional de Población y Viviendas 2022

Nota:

- (a) Total de viviendas: incluye a las viviendas particulares ocupadas y desocupadas y las viviendas colectivas.
- (b) Población censada más población omitida estimada por la Encuesta de cobertura Post censal

Itapúa

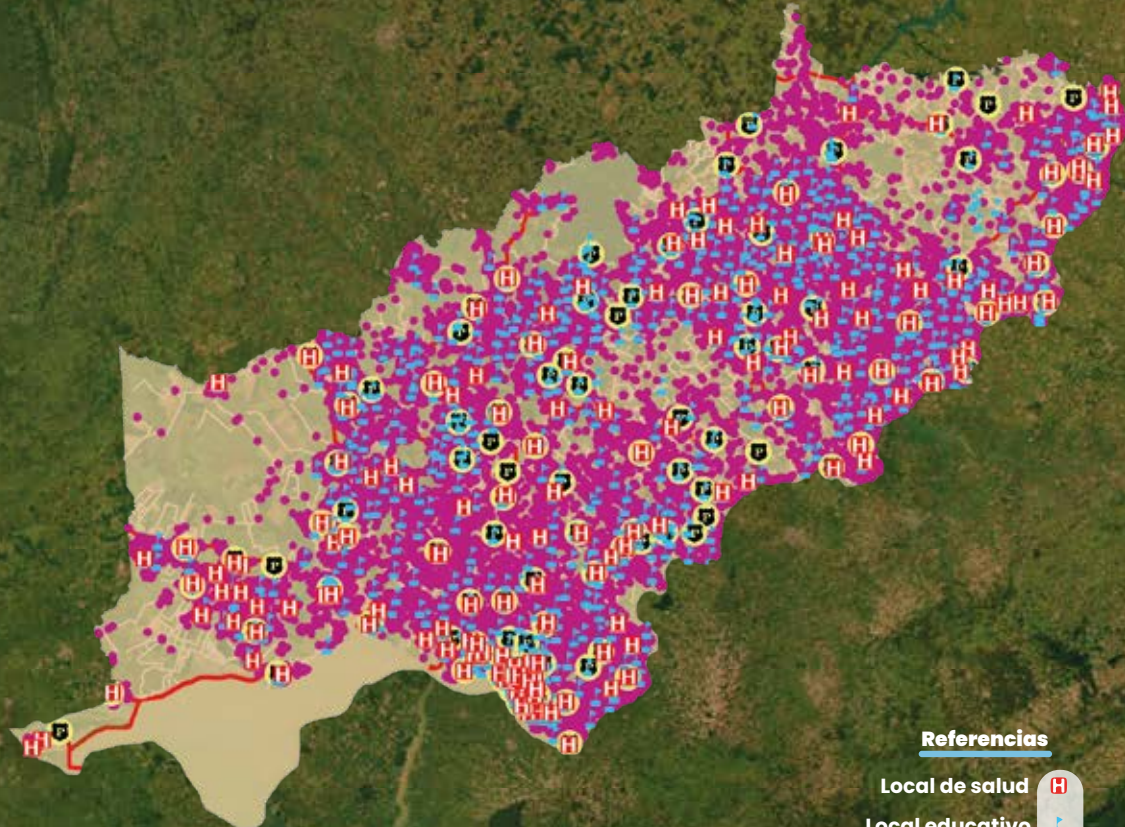


Total de viviendas ^(a)

176.247

Población ^(b)

436.966



Referencias

- Local de salud
- Local educativo
- Local policial
- Vivienda
- Asfalto

Fuente: INE. Resultados Preliminares Censo Nacional de Población y Viviendas 2022

Nota:

- (a) Total de viviendas: incluye a las viviendas particulares ocupadas y desocupadas y las viviendas colectivas.
- (b) Población censada más población omitida estimada por la Encuesta de cobertura Post censal

Misiones

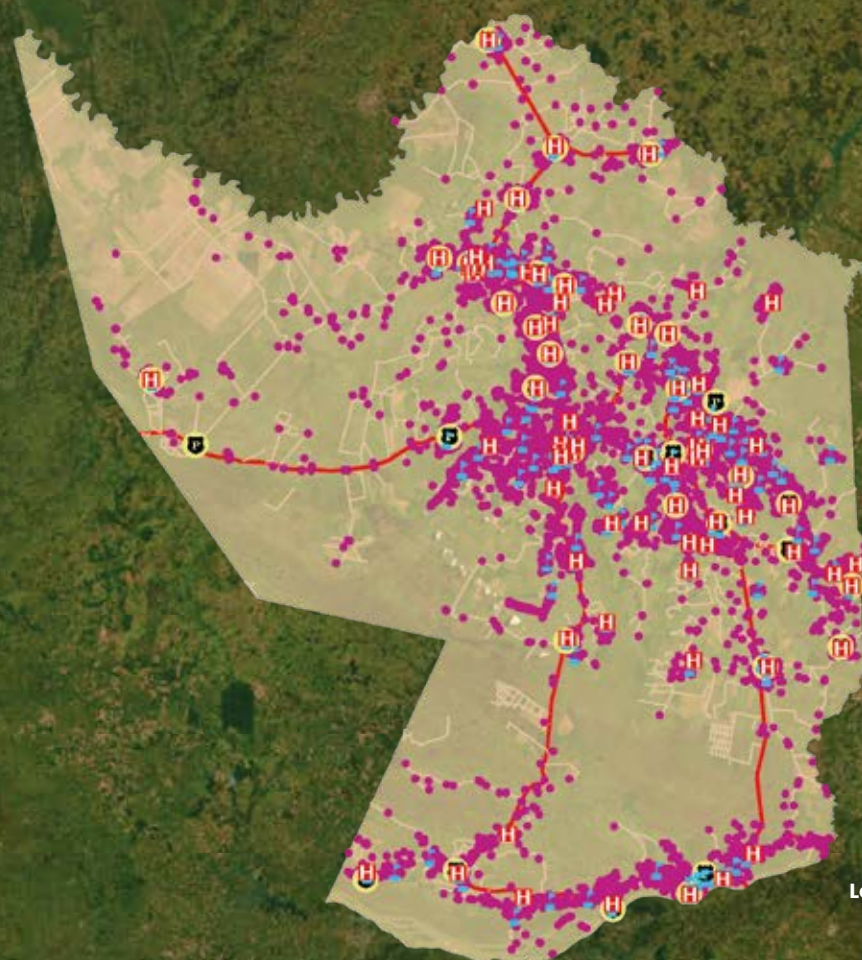


Total de viviendas ^(a)

44.437

Población ^(b)

114.542



Referencias

- Local de salud
- Local educativo
- Local policial
- Vivienda
- Asfalto

Fuente: INE. Resultados Preliminares Censo Nacional de Población y Viviendas 2022

Nota:

- (a) Total de viviendas: incluye a las viviendas particulares ocupadas y desocupadas y las viviendas colectivas.
- (b) Población censada más población omitida estimada por la Encuesta de cobertura Post censal

Paraguarí

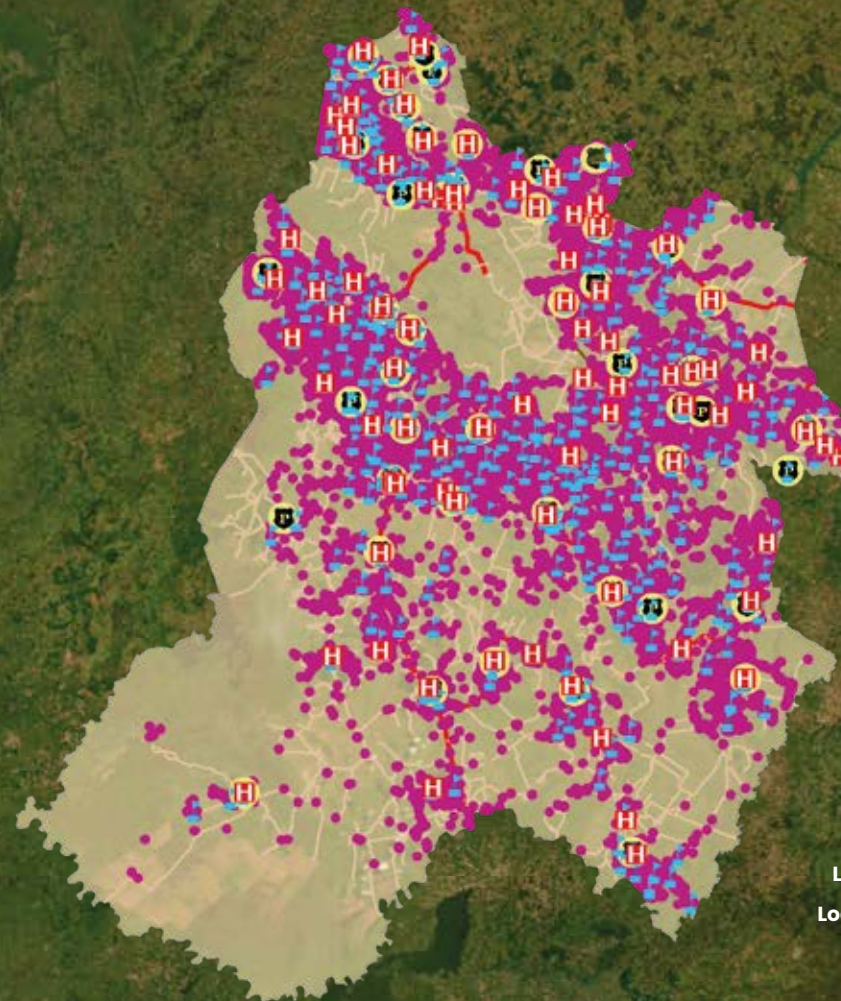


Total de viviendas ^(a)

79.083

Población ^(b)

199.430



Referencias

- Local de salud
- Local educativo
- Local policial
- Vivienda
- Asfalto

Fuente: INE. Resultados Preliminares Censo Nacional de Población y Viviendas 2022

Nota:

- (a) Total de viviendas: incluye a las viviendas particulares ocupadas y desocupadas y las viviendas colectivas.
- (b) Población censada más población omitida estimada por la Encuesta de cobertura Post censal

Alto Paraná

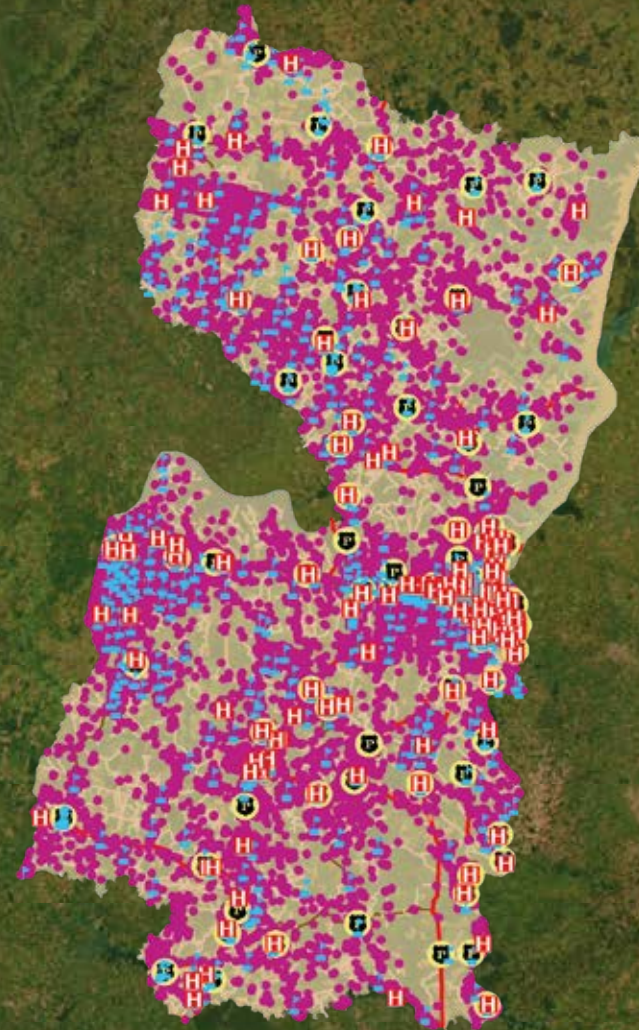


Total de viviendas ^(a)





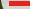
251.227

Población ^(b)

784.839



Referencias

- Local de salud 
- Local educativo 
- Local policial 
- Vivienda 
- Asfalto 

Fuente: INE. Resultados Preliminares Censo Nacional de Población y Viviendas 2022

Nota:

- (a) Total de viviendas: incluye a las viviendas particulares ocupadas y desocupadas y las viviendas colectivas.
- (b) Población censada más población omitida estimada por la Encuesta de cobertura Post censal

Central

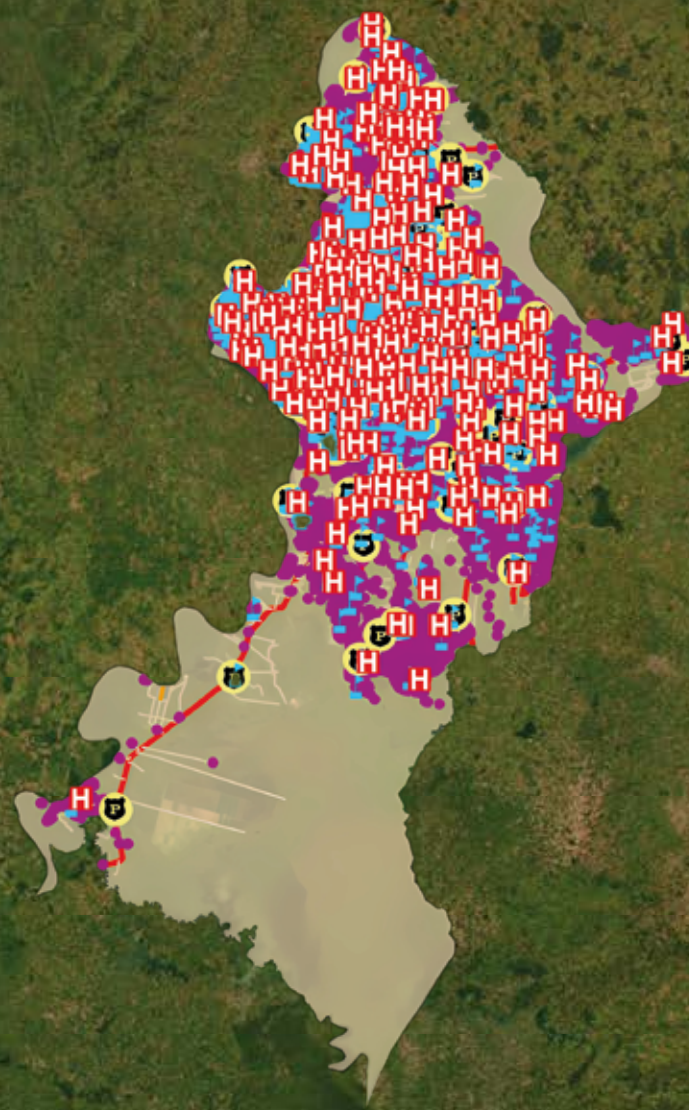


Total de viviendas ^(a)






587.194

Población ^(b)

1.866.562



Referencias

- Local de salud 
- Local educativo 
- Local policial 
- Vivienda 
- Asfalto 

Fuente: INE. Resultados Preliminares Censo Nacional de Población y Viviendas 2022

Nota:

- (a) Total de viviendas: incluye a las viviendas particulares ocupadas y desocupadas y las viviendas colectivas.
- (b) Población censada más población omitida estimada por la Encuesta de cobertura Post censal

Ñeembucú

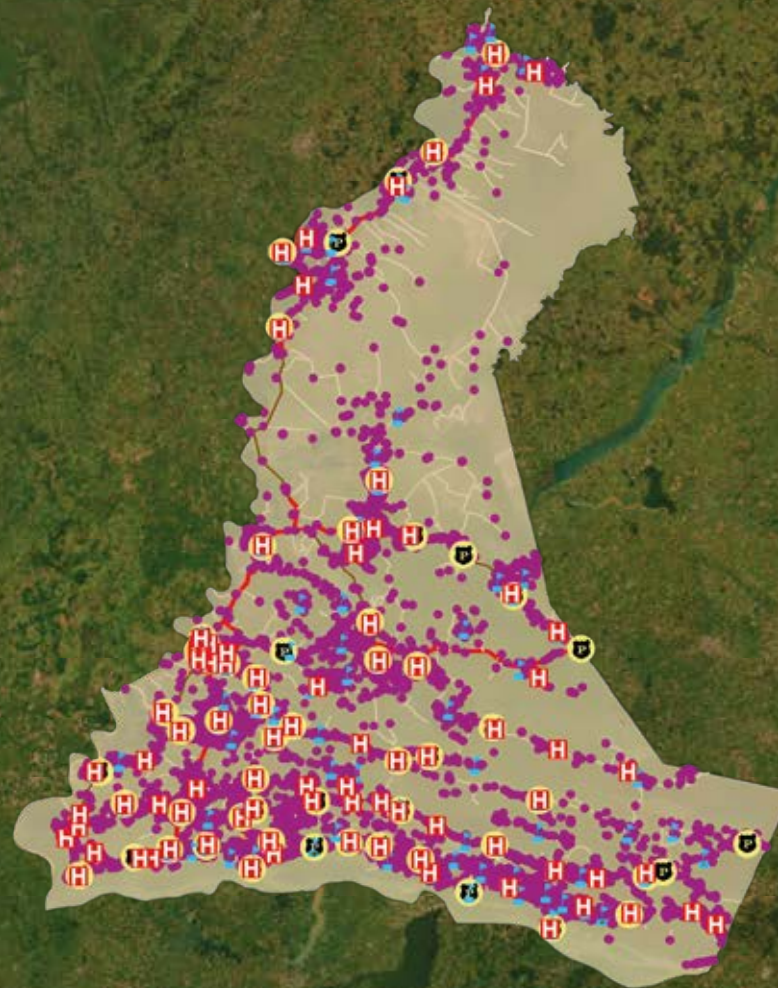


Total de viviendas ^(a)

33.763

Población ^(b)

85.749



Referencias

- Local de salud
- Local educativo
- Local policial
- Vivienda
- Asfalto

Fuente: INE. Resultados Preliminares Censo Nacional de Población y Viviendas 2022

Nota:

- (a) Total de viviendas: incluye a las viviendas particulares ocupadas y desocupadas y las viviendas colectivas.
- (b) Población censada más población omitida estimada por la Encuesta de cobertura Post censal

Amambay

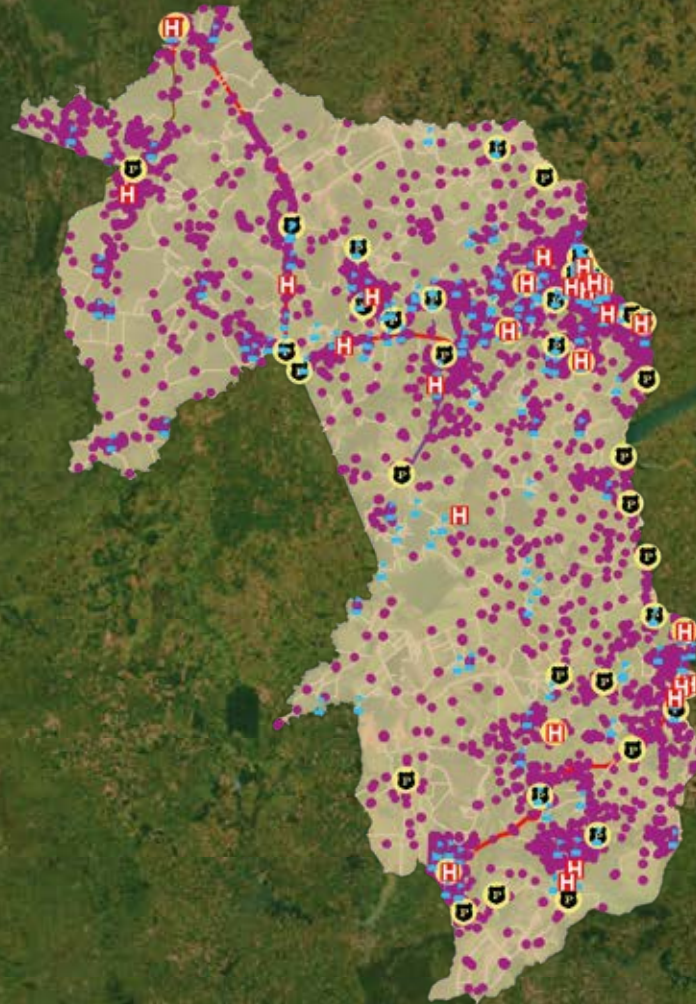


Total de viviendas ^(a)

58.805

Población ^(b)

173.770



Referencias

- Local de salud
- Local educativo
- Local policial
- Vivienda
- Asfalto

Fuente: INE. Resultados Preliminares Censo Nacional de Población y Viviendas 2022

Nota:

- (a) Total de viviendas: incluye a las viviendas particulares ocupadas y desocupadas y las viviendas colectivas.
- (b) Población censada más población omitida estimada por la Encuesta de cobertura Post censal

Canindeyú

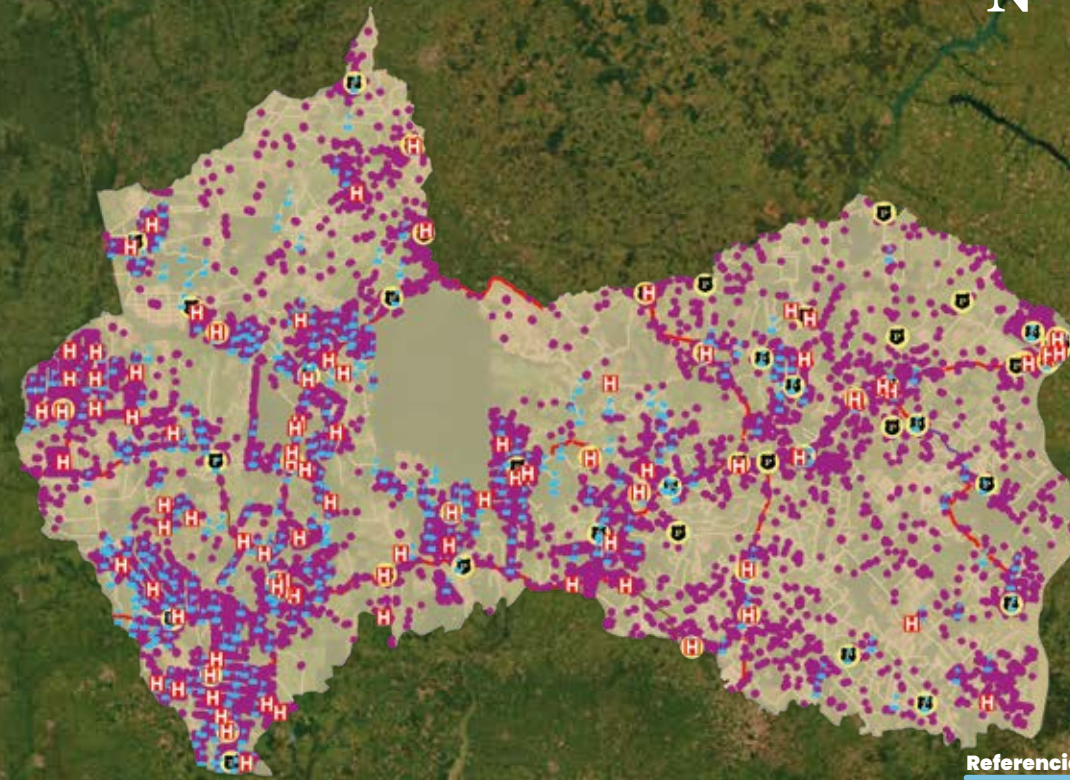


Total de viviendas ^(a)

71.673

Población ^(b)

189.128



Referencias

- Local de salud
- Local educativo
- Local policial
- Vivienda
- Asfalto

Fuente: INE. Resultados Preliminares Censo Nacional de Población y Viviendas 2022

Nota:

- (a) Total de viviendas: incluye a las viviendas particulares ocupadas y desocupadas y las viviendas colectivas.
- (b) Población censada más población omitida estimada por la Encuesta de cobertura Post censal

Presidente Hayes

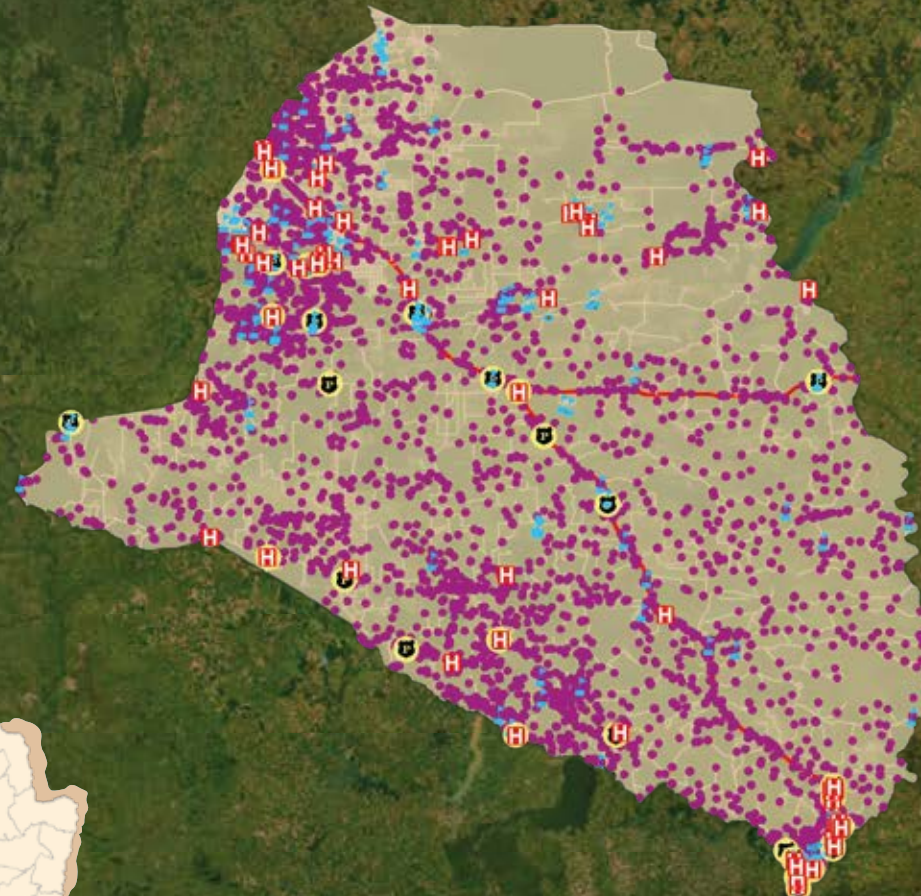
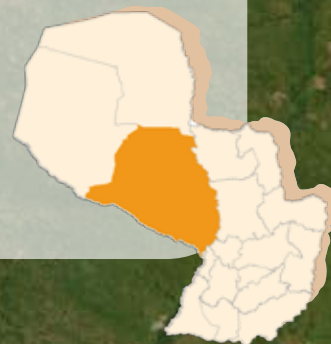


Total de viviendas ^(a)

40.618

Población ^(b)

126.880



Referencias

- Local de salud
- Local educativo
- Local policial
- Vivienda
- Asfalto

Fuente: INE. Resultados Preliminares Censo Nacional de Población y Viviendas 2022

Nota:

- (a) Total de viviendas: incluye a las viviendas particulares ocupadas y desocupadas y las viviendas colectivas.
- (b) Población censada más población omitida estimada por la Encuesta de cobertura Post censal

Boquerón

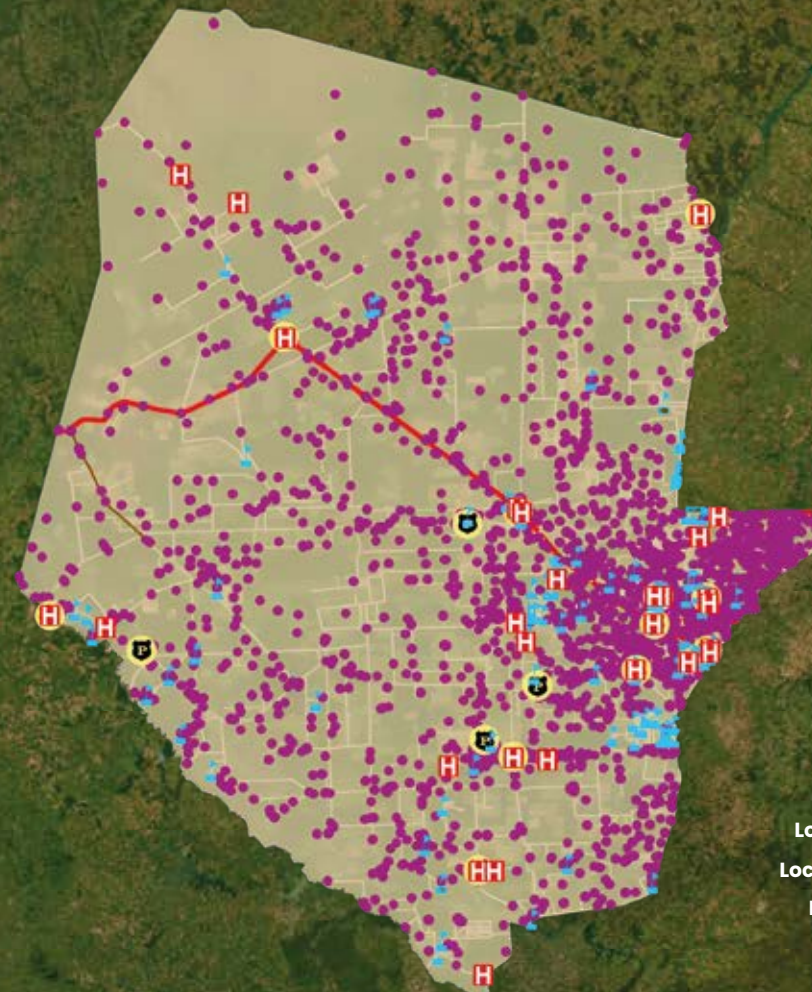
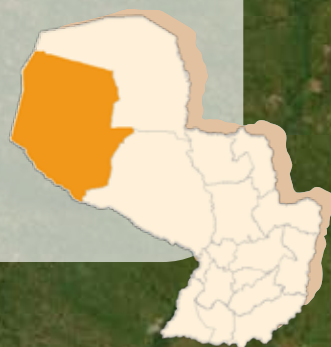


Total de viviendas ^(a)

23.202

Población ^(b)

68.595



Referencias

- Local de salud
- Local educativo
- Local policial
- Vivienda
- Asfalto

Fuente: INE. Resultados Preliminares Censo Nacional de Población y Viviendas 2022

Nota:

- (a) Total de viviendas: incluye a las viviendas particulares ocupadas y desocupadas y las viviendas colectivas.
- (b) Población censada más población omitida estimada por la Encuesta de cobertura Post censal

Alto Paraguay

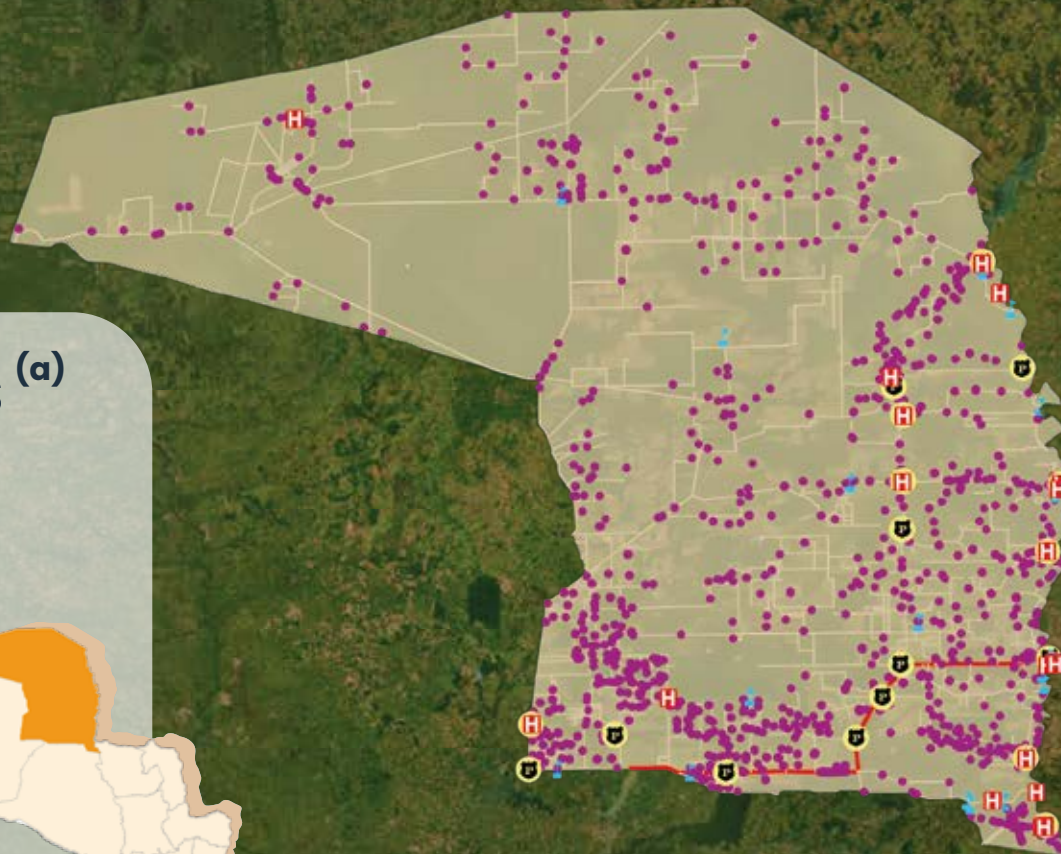
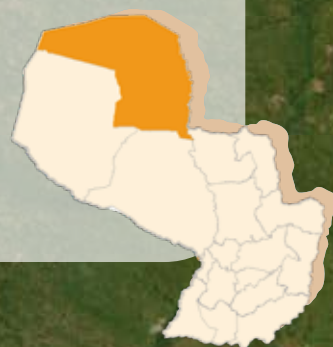


Total de viviendas ^(a)

6.155

Población ^(b)

17.608



Referencias

- Local de salud
- Local educativo
- Local policial
- Vivienda
- Asfalto

Fuente: INE. Resultados Preliminares Censo Nacional de Población y Viviendas 2022

Nota:

- (a) Total de viviendas: incluye a las viviendas particulares ocupadas y desocupadas y las viviendas colectivas.
- (b) Población censada más población omitida estimada por la Encuesta de cobertura Post censal



Información geoestadística al servicio de las políticas públicas

Ejemplos de usos



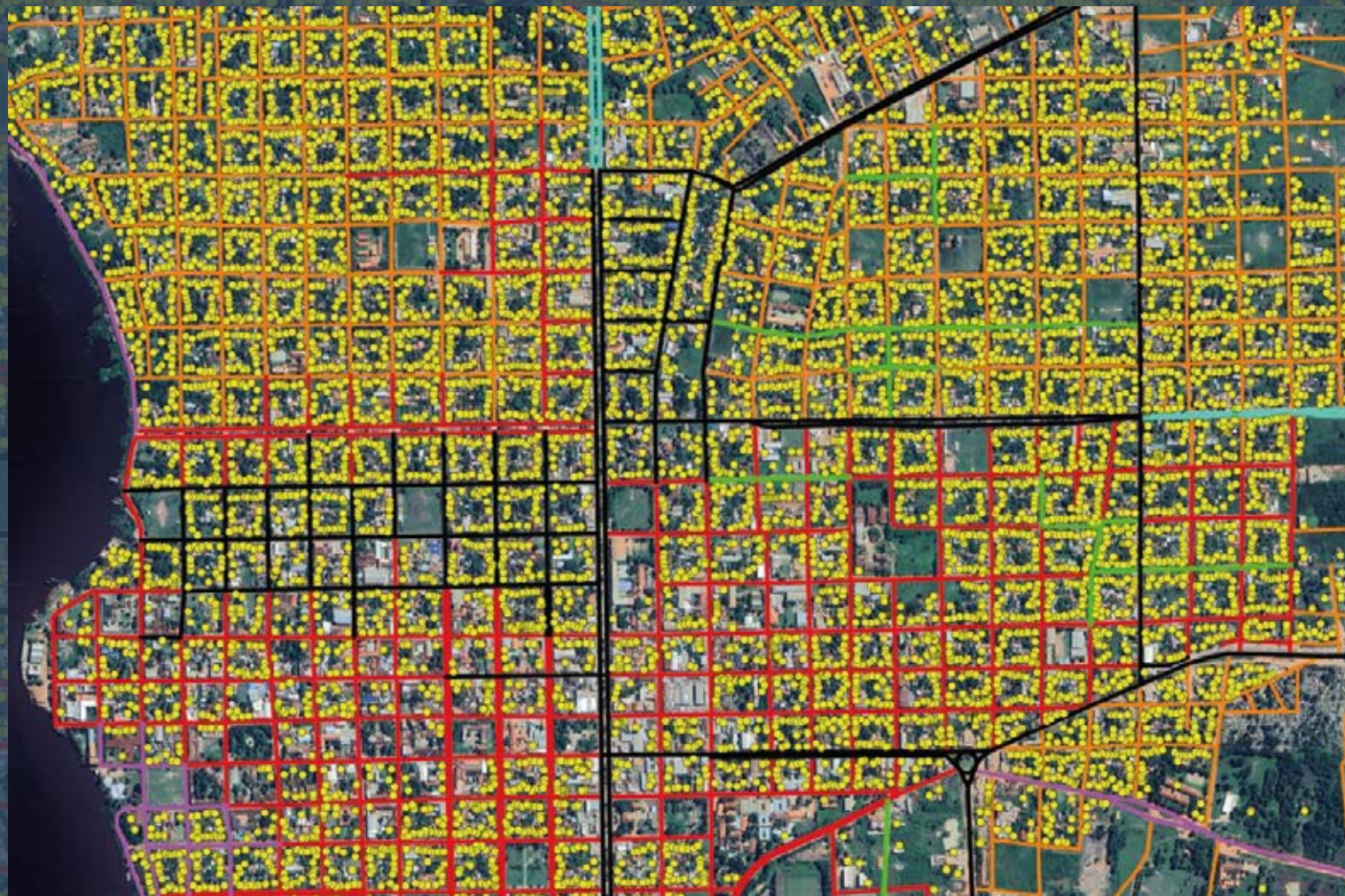
Concepción ● Zona Urbana

Distribución de viviendas en el área urbana del distrito de Concepción.

● **Viviendas**

Vías por materialidad

- **Asfalto**
- **Hormigón**
- **Adoquinado**
- **Empedrado**
- **Ripio**
- **Tierra**



Fuente: Actualización Cartográfica - CNPV 2022

Concepción ● Zona Rural

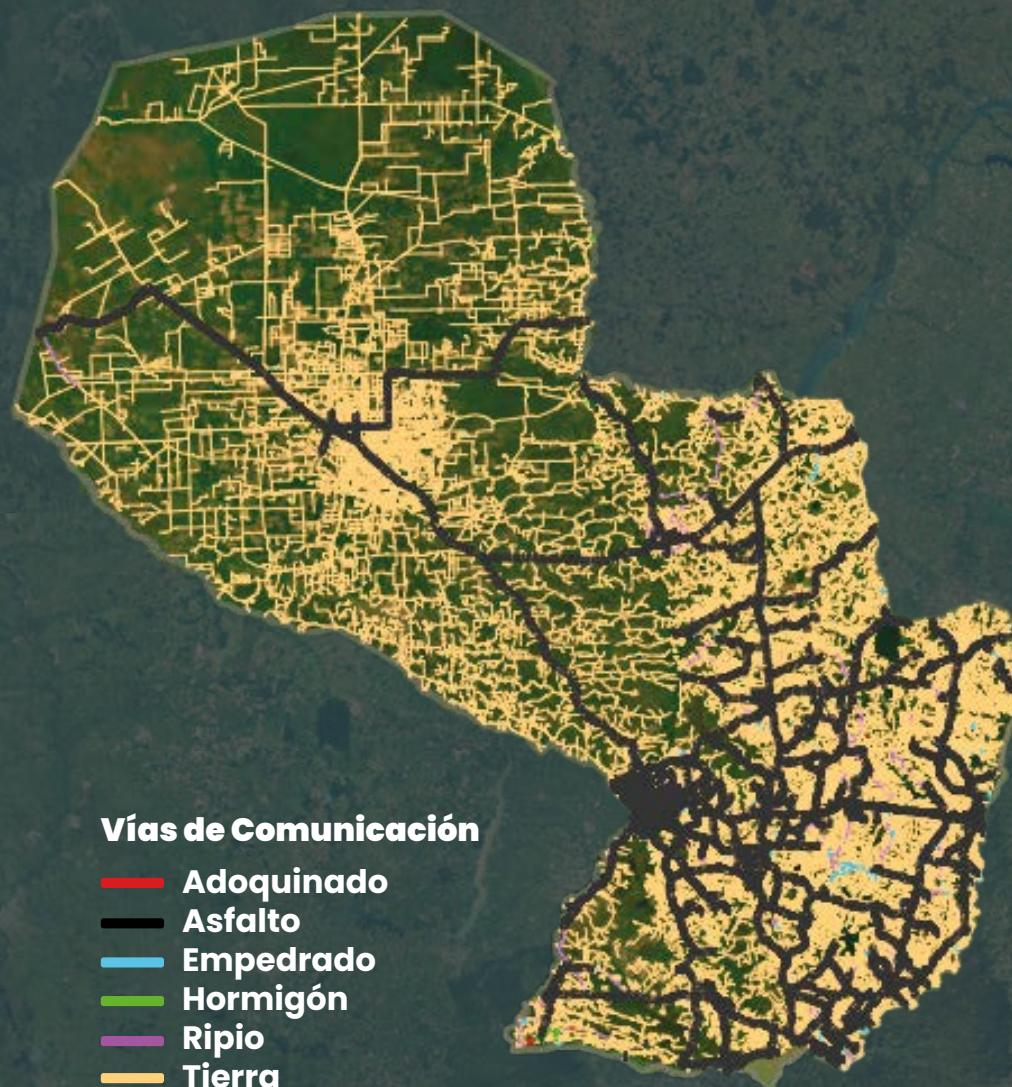
Distribución de viviendas en el área rural del distrito de Concepción.



Fuente: Actualización Cartográfica - CNPV 2022

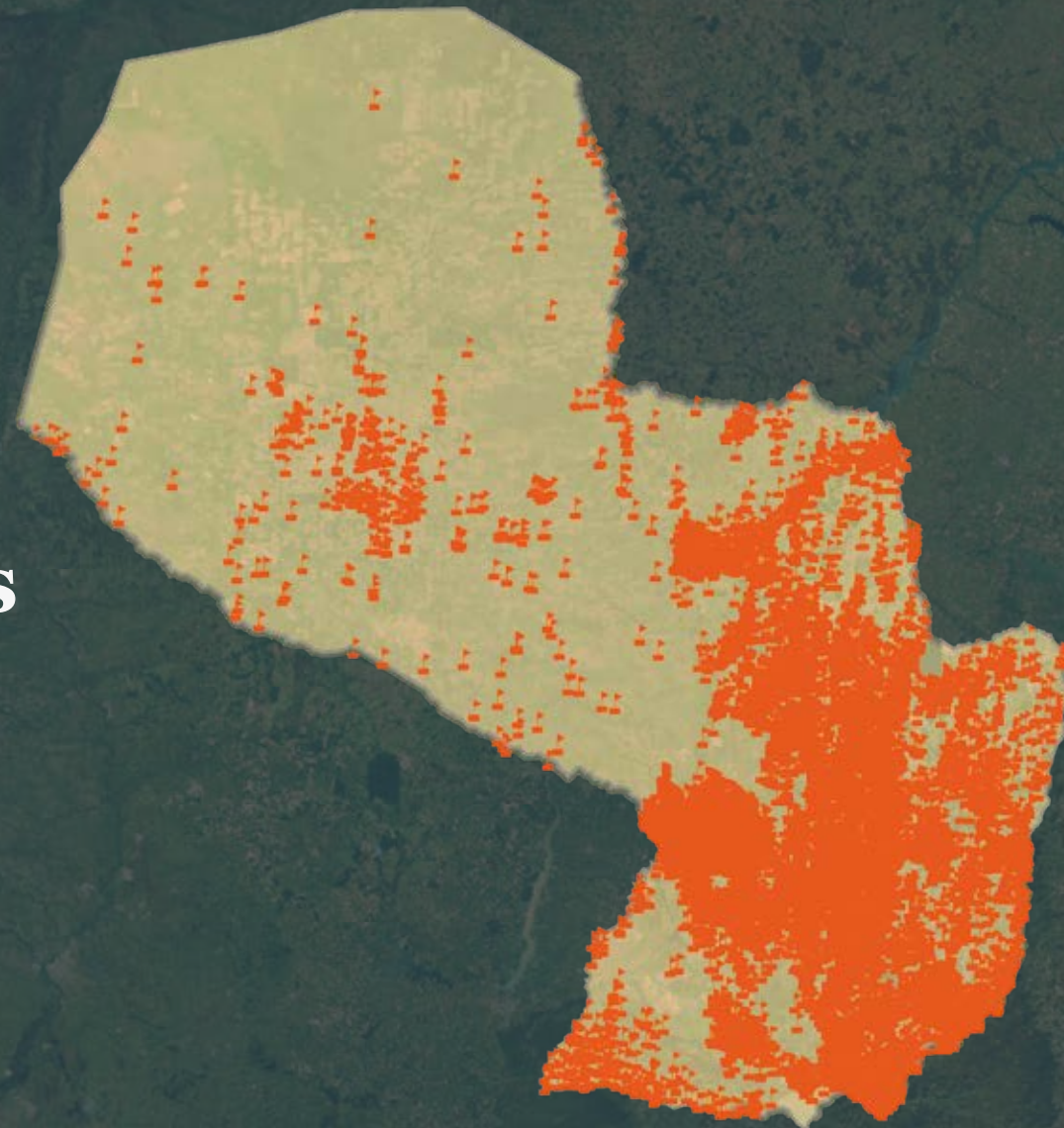
Materialidad de los caminos del país

Actualización de los caminos rurales y urbanos del país.
Clasificación por materialidad.



Fuente: Actualización Cartográfica - CNPV 2022

Mapeo de Locales Educativos



Fuente: Actualización Cartográfica - CNPV 2022

Servicios educativos y demanda potencial en un determinado territorio

Escuela y Colegio en el área urbana del distrito Capiatá, Central. En un radio de 750 metros podrían acceder al servicio unas 1.100 familias.

- Viviendas no seleccionadas
- Viviendas  Local Educativo

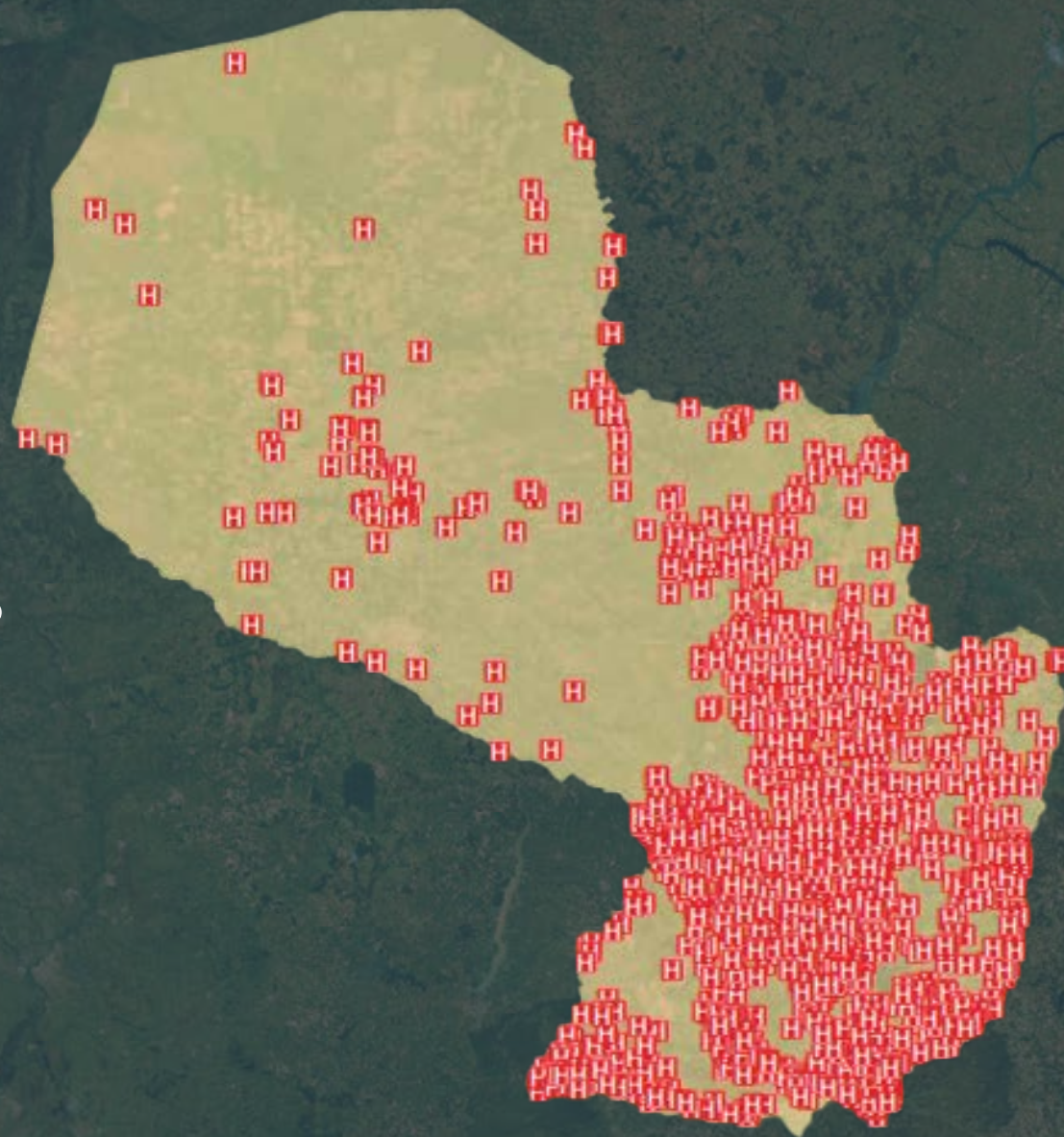
Vías por materialidad

- Asfalto
- Hormigón
- Adoquinado
- Empedrado
- Ripio
- Tierra



Fuente: Actualización Cartográfica - CNPV 2022

Mapeo de Locales de Salud



Fuente: Actualización Cartográfica - CNPV 2022

Servicios de Salud y demanda potencial en un determinado territorio

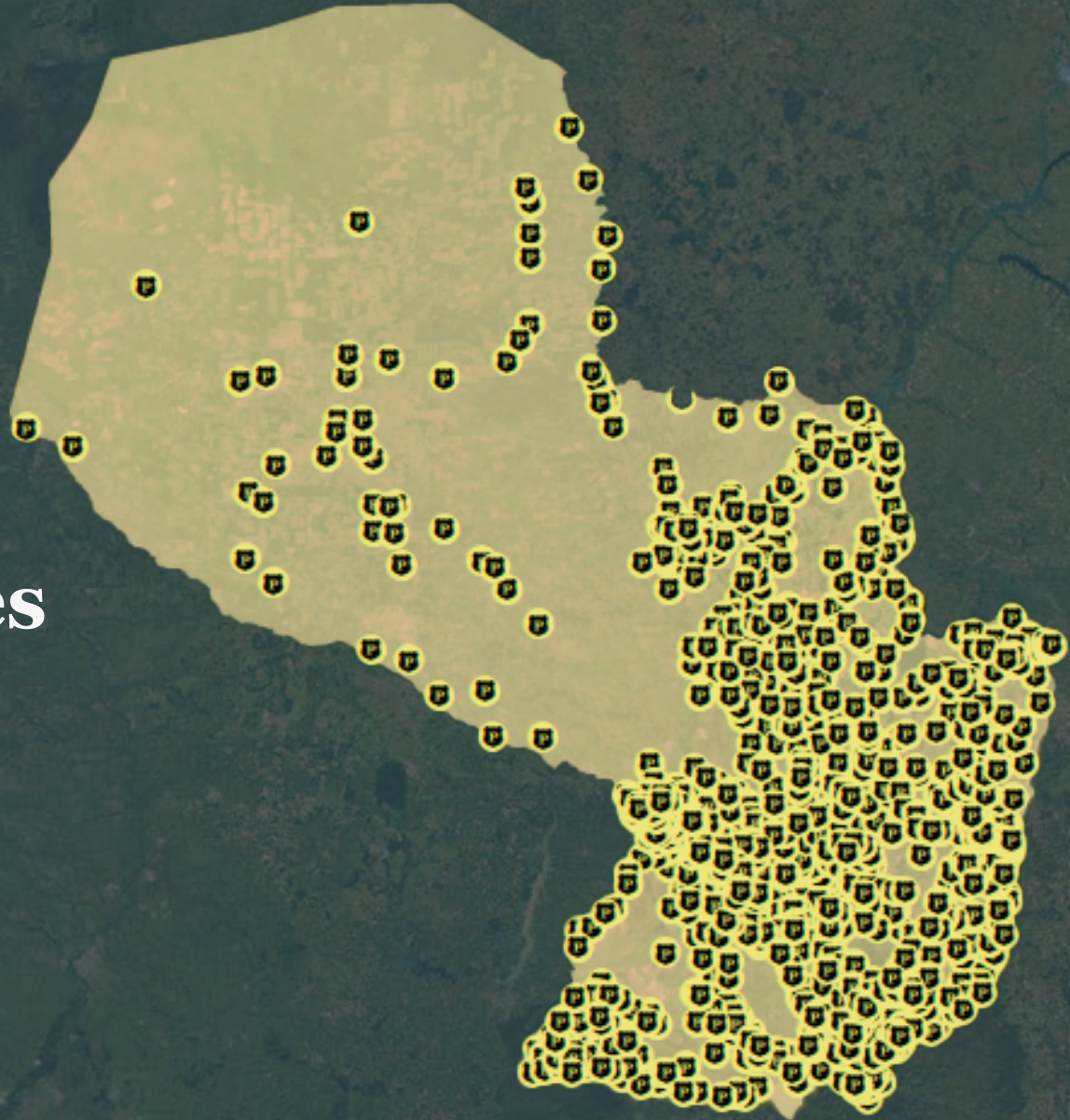
Unidad de salud en el área rural del distrito de Repatriación, Caaguazú. En un radio de 5 kilómetros podrían acceder al servicio unas 1.800 familias.

- Viviendas no seleccionadas
 - Viviendas + Unidad de salud
- Vías por materialidad**
- Asfalto
 - Adoquinado
 - Ripio
 - Tierra



Fuente: Actualización Cartográfica - CNPV 2022

Mapeo de Locales Policiales





Fuente: Actualización Cartográfica - CNPV 2022


Locales de seguridad y demanda potencial en un determinado territorio

Local policial en el área rural del distrito de General Elizardo Aquino, San Pedro. En un radio de 5 kilómetros podrían acceder al servicio unas 1.000 familias.

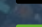


 Comisaria

 Viviendas no seleccionadas

 Viviendas seleccionadas

Vías por materialidad

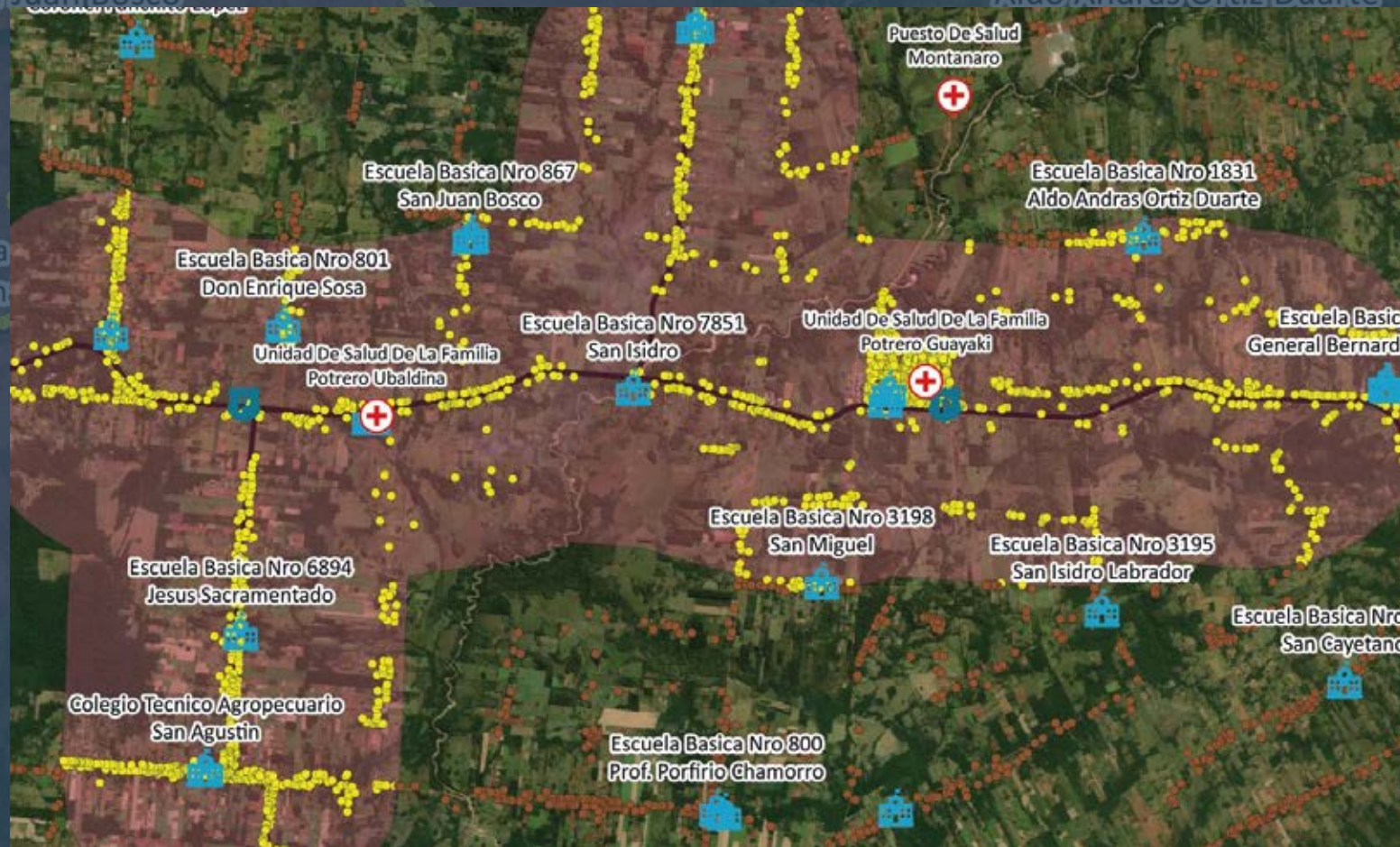
-  Asfalto
-  Hormigón
-  Ripio
-  Tierra

Fuente: Actualización Cartográfica - CNPV 2022

Área de influencia a partir de rutas

Lugar: Parte de Cnel. Oviedo
y Caaguazú. Ruta PY 02

**Servicios principales
en la zona de
influencia a 2
kilómetros a ambos
lados del camino de
todo tiempo.**



 Local Educativo


 Comisaria

 Unidad de salud

 Viviendas



Evolución de la cantidad de viviendas en un territorio



Ypané ● Central

Localización de viviendas 2002

Distribución de viviendas en el 2002 del barrio Paso de Oro del distrito de Ypané, Central.

Total de viviendas: 420

● Viviendas



Fuente: Actualización Cartográfica - CNPV 2002

Ypané ● Central

Localización de viviendas 2012

Distribución de viviendas en el 2012 del barrio Paso de Oro del distrito de Ypané, Central.

Total de viviendas: 700

● **Viviendas**



Fuente: Actualización Cartográfica - CNPV 2012

Ypané ● Central

Localización de viviendas 2022

Distribución de viviendas en el 2012 del barrio Paso de Oro del distrito de Ypané, Central.

Total de viviendas: 2455

● Viviendas



Fuente: Actualización Cartográfica - CNPV 2022

Ypané ● Central

Localización de viviendas 2002 – 2012 - 2022


Evolución de la cantidad de viviendas en el barrio Paso de Oro del distrito de Ypané, Central





● ● ● Viviendas



Fuente: Actualización Cartográfica - CNPV 2002-2012-2022



Consideraciones acerca de las proyecciones de población vigentes



Consideraciones acerca de las proyecciones de población vigentes

Se debe entender que las proyecciones son ejercicios estadísticos que se realizan bajo supuestos de ciertos factores que afectan el crecimiento y volumen de la población, como son la natalidad, la mortalidad y la migración.



Para proyectar una población en un tiempo futuro, se considera una población base o inicial, por ejemplo de un censo anterior y a esta se le suman los nacimientos y el total de inmigrantes en Paraguay en un periodo comprendido entre el año base y el año de la proyección y se le restan las defunciones y el total de emigrantes en el mismo periodo, es lo que se conoce como ecuación compensadora. En la medida en que las proyecciones se alejan del año inicial o año base, éstas van perdiendo precisión y se desfasan.



Este nuevo censo permitirá contar con nuevas proyecciones de Población, puesto que informa sobre el valor de los componentes de la dinámica poblacional, esto en ausencia de una serie de registros administrativos confiables provenientes principalmente de estadísticas vitales, como ser nacimientos y defunciones, y de otros registros como los de inmigrantes y emigrantes internacionales para calcular el saldo neto migratorio. La mejora en el registro de nacimientos por el Ministerio de Salud es muy reciente y aún falta la mejora en los otros registros para su uso en proyecciones de población.

Con el paso de los años, los supuestos o escenarios futuros que se establecieron en el marco de las proyecciones vigentes, se verifican que se han cumplido parcialmente. La fecundidad siguió el patrón esperado pero la cantidad de mujeres en edad reproductiva disminuyó debido a la emigración internacional, que siguió un curso mayor a lo considerado. Por tanto, el volumen o tamaño de la población no alcanzó lo esperado en el año 2022, es decir, las proyecciones quedaron sobreestimadas. A esto, debemos sumar un evento tan inusual como una pandemia que cobró muchas vidas y terminó afectando al volumen de la población.

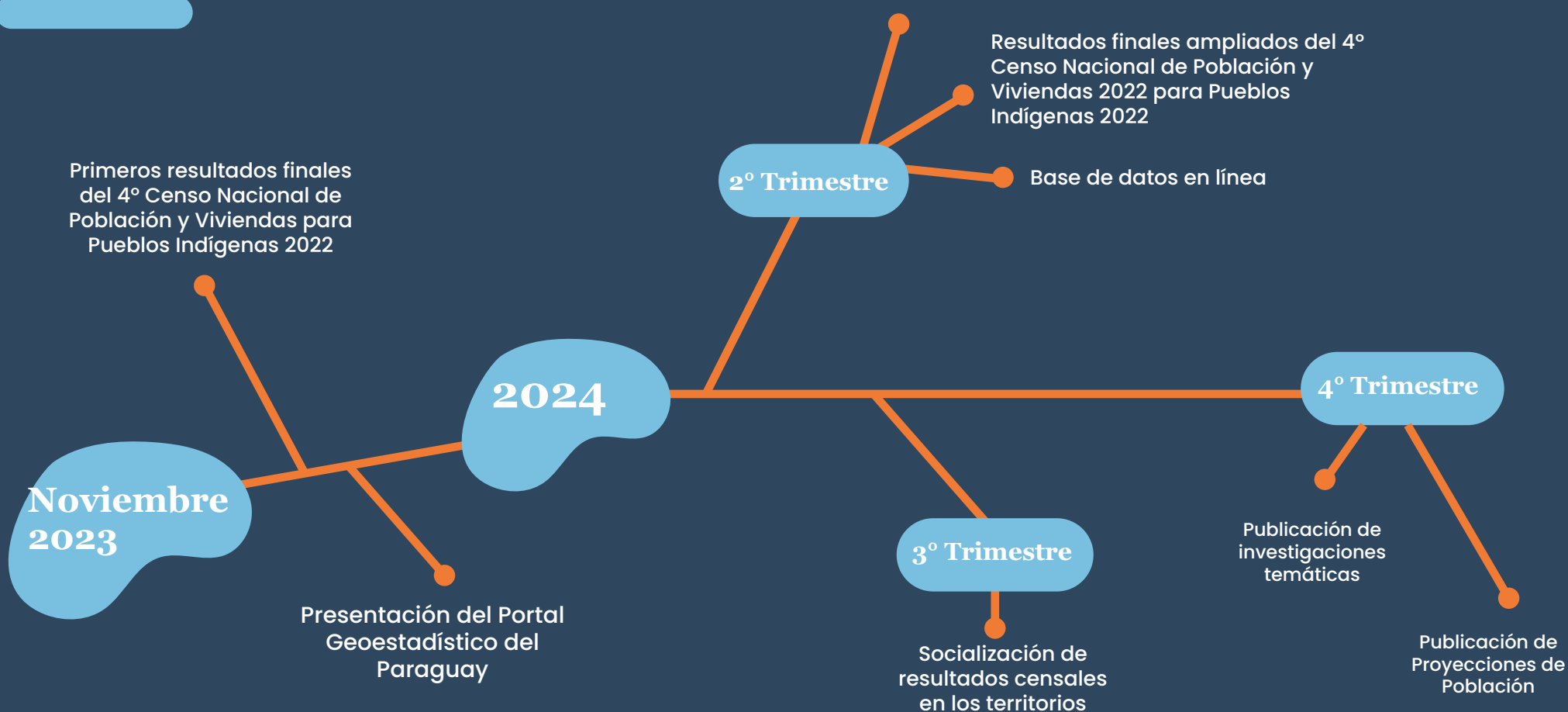





Siguientes Pasos




Siguientes Pasos





 Naciones Unidas y Centeno,
Fernando de la Mora, Zona Norte

 Call center 178

 info@ine.gov.py

