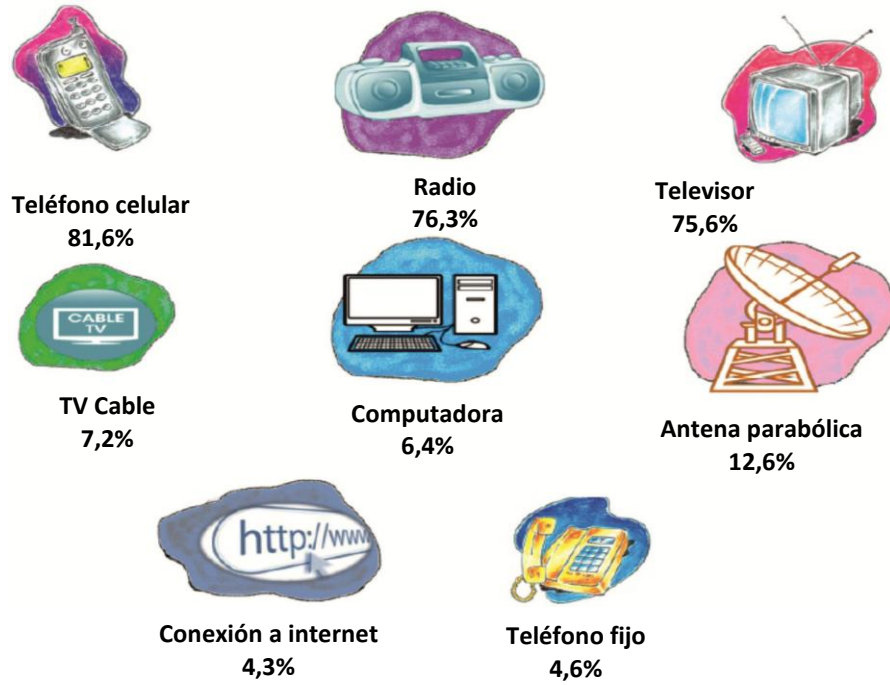


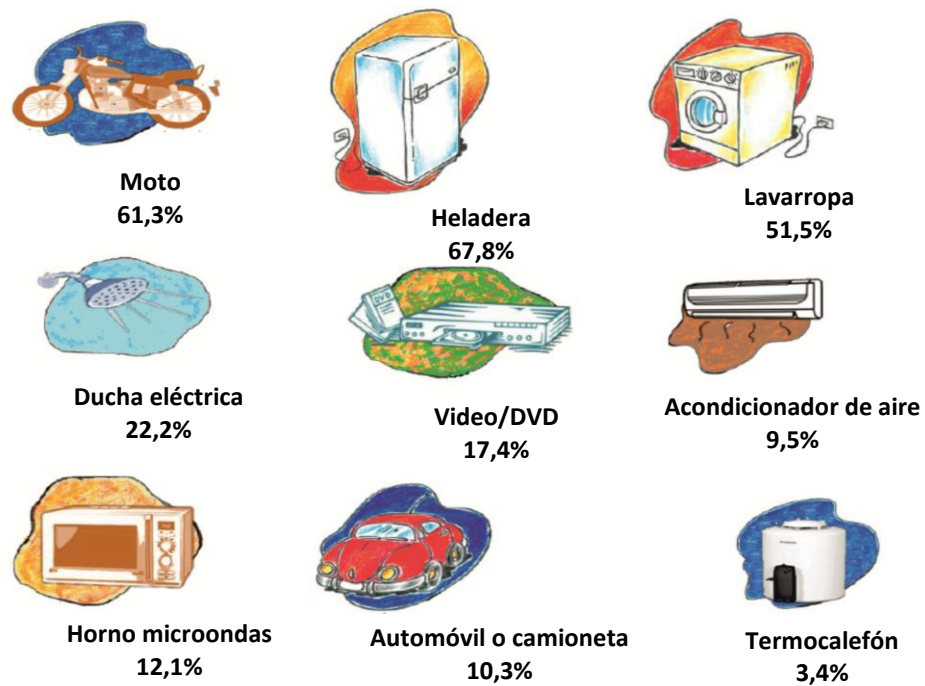
DEPARTAMENTO SAN PEDRO. Porcentaje de viviendas según acceso a Tecnologías de la Información y Comunicación, 2012



El teléfono celular (81,6%), la radio (76,3%) y el televisor (75,6%) son las tecnologías de información y comunicación con mayor presencia en las viviendas.

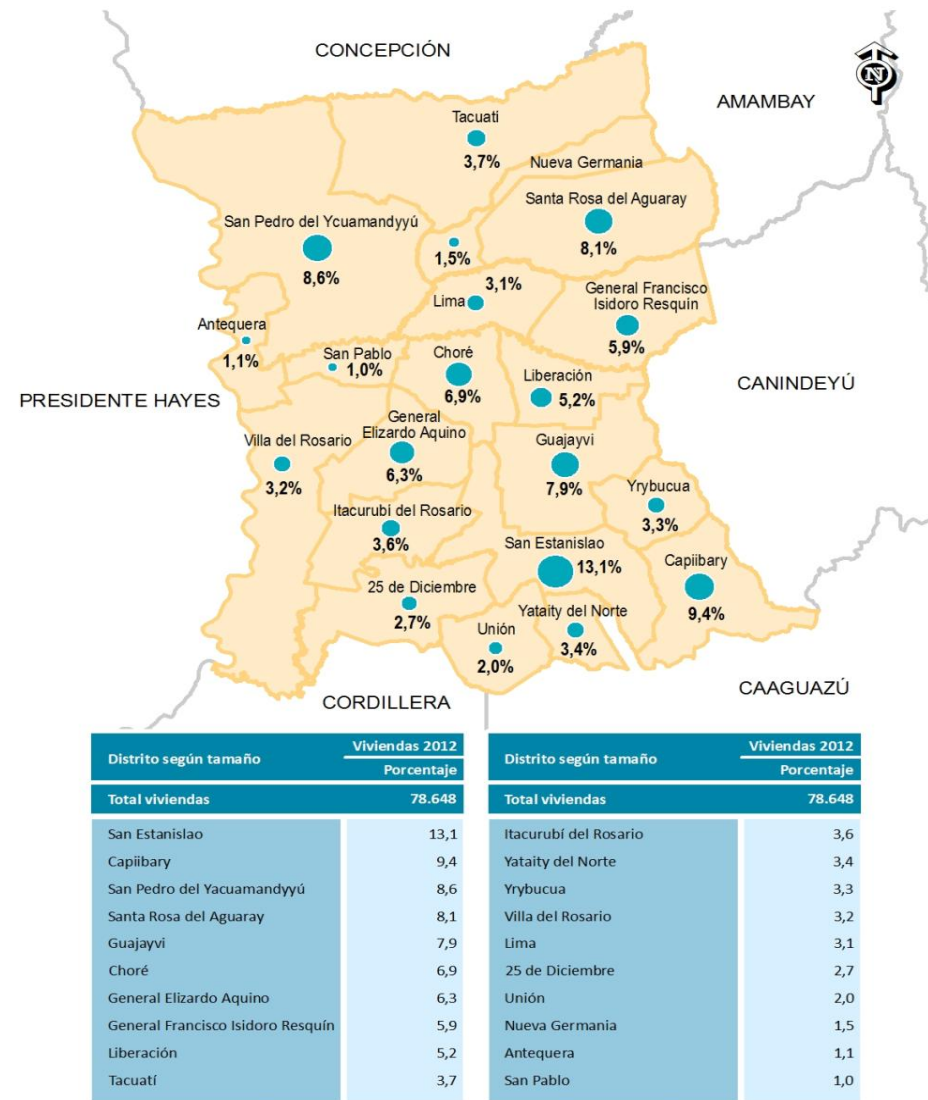
Fuente: STP/DGEEC. Censo Nacional de Población y Viviendas, 2012.

DEPARTAMENTO SAN PEDRO. Porcentaje de viviendas según tenencia de bienes de confort, 2012



Fuente: STP/DGEEC. Censo Nacional de Población y Viviendas, 2012.

DEPARTAMENTO SAN PEDRO. Porcentaje de viviendas particulares ocupadas censadas con personas presentes, según distrito, 2012



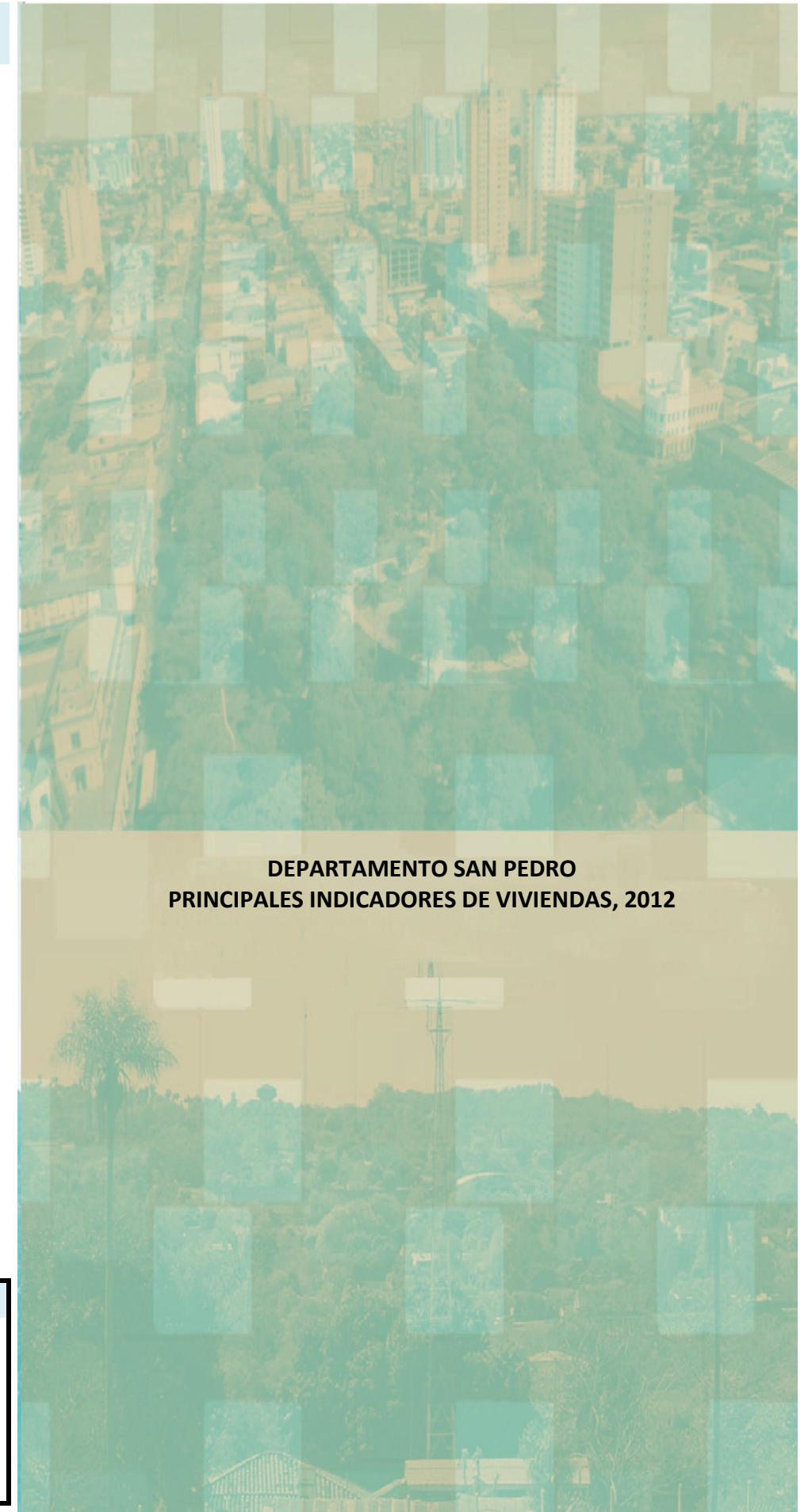
Referencia para la lectura del gráfico
Cuando más grande el círculo, mayor el porcentaje de viviendas dentro del distrito.

Fuente: STP/DGEEC. Censo Nacional de Población y Viviendas, 2012.

La sumatoria de los porcentajes puede no reproducir el 100% por efecto de redondeo.

Otras publicaciones del Censo Nacional de Población y Viviendas 2012, disponibles en www.dgeec.gov.py:

- Paraguay. Principales indicadores de viviendas, 2012
- Proyección de la Población Nacional, Áreas Urbana y Rural, Departamental y Distrital, 2000-2025
- Proyección de Hogares. Período 2010-2025
- Investigaciones temáticas del Censo Nacional de Población y Viviendas 2012
- Atlas Demográfico del Paraguay, 2012
- Atlas Cartográfico del Paraguay, 2012



**DEPARTAMENTO SAN PEDRO
PRINCIPALES INDICADORES DE VIVIENDAS, 2012**

DEPARTAMENTO SAN PEDRO. Total de viviendas particulares ocupadas censadas con personas presentes, 2012



2,7 piezas en promedio
1,9 dormitorios en promedio
4,1 personas en promedio

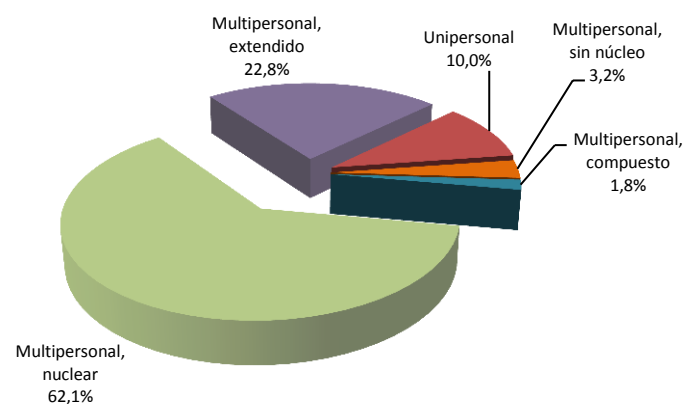
En el censo del año 2012, en el departamento San Pedro se han censado un total de 78.648 viviendas particulares ocupadas con personas presentes. Éstas tienen en promedio aproximadamente 2,7 piezas, de las cuales cerca de 2 son dormitorios. En cuanto a la cantidad de miembros, en promedio residen en las mismas 4,1 personas.

Fuente: STP/DGEEC. Censo Nacional de Población y Viviendas, 2012.

Nota:

El Censo Nacional de Población y Viviendas 2012 tuvo una cobertura de viviendas del 92,3% en el departamento San Pedro, que resulta de la relación de la cantidad de viviendas censadas en el 2012 respecto a la cantidad de viviendas pre-censadas (78.648 y 85.190 viviendas, respectivamente).

DEPARTAMENTO SAN PEDRO. Tipo de hogar, 2012



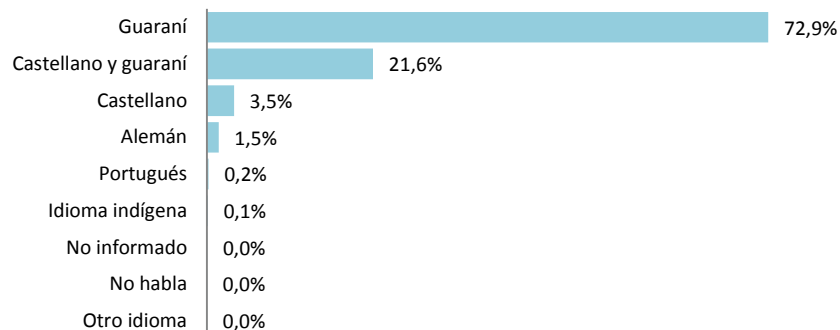
Los hogares se clasifican en:
 ●Hogar unipersonal: Formado por la persona que habita sola en la vivienda.
 ●Hogar multipersonal familiar: Conformado por un grupo de personas emparentadas entre sí que se unen para satisfacer sus necesidades básicas (alimentación, techo, etc.), y tener ingresos y un presupuesto único. Incluye los hogares multipersonales familiares nucleares (completos e incompletos), extendidos y compuestos.
 ●Hogar multipersonal sin núcleo: Corresponde a los hogares sin núcleo conyugal. Incluye los hogares multipersonales sin núcleo extendido y sin núcleo compuesto.

De cada 100 hogares, alrededor de 62 son de tipo multipersonal nuclear, mientras que aproximadamente 23 son de tipo multipersonal extendido.

Fuente: STP/DGEEC. Censo Nacional de Población y Viviendas, 2012.

La sumatoria de los porcentajes puede no reproducir el 100% por efecto de redondeo.

DEPARTAMENTO SAN PEDRO. Idioma predominante en el hogar, 2012.



De cada 100 hogares, en alrededor de 73 se habla preferentemente guaraní.

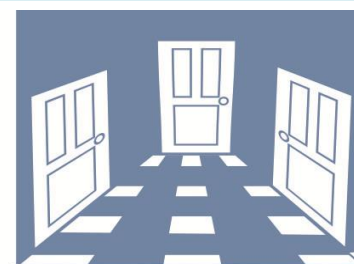
Fuente: STP/DGEEC. Censo Nacional de Población y Viviendas, 2012.

La sumatoria de los porcentajes puede no reproducir el 100% por efecto de redondeo.

DEPARTAMENTO SAN PEDRO. Tipo de vivienda, 2012



Casa o rancho
99,4%



Pieza de inquilinato
0,4%



Departamento o piso
0,0%



Otro⁽¹⁾
0,1%

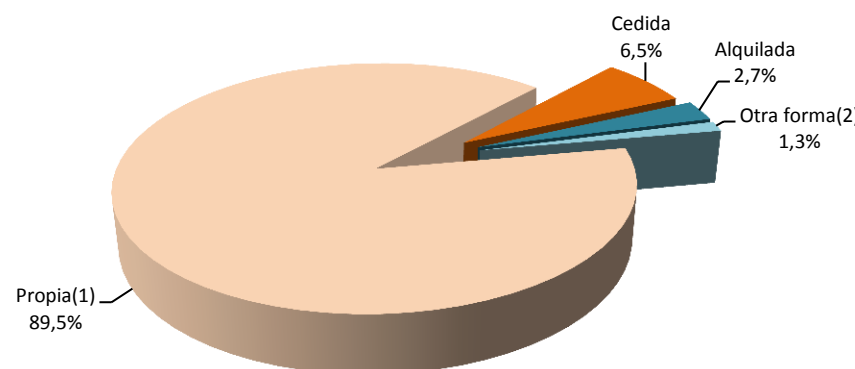
De cada 100 viviendas, alrededor de 99 corresponden a casa o rancho.

Fuente: STP/DGEEC. Censo Nacional de Población y Viviendas, 2012.

⁽¹⁾ Incluye: Vivienda improvisada y otro tipo de vivienda.

La sumatoria de los porcentajes puede no reproducir el 100% por efecto de redondeo.

DEPARTAMENTO SAN PEDRO. Situación legal de la vivienda, 2012



La mayor parte de las viviendas en San Pedro, es propia (89,5%)

Fuente: STP/DGEEC. Censo Nacional de Población y Viviendas, 2012.

⁽¹⁾ Incluye: Propia, la están pagando en cuotas y propiedad en condominio.

⁽²⁾ Incluye: Ocupada de hecho y no informada.

La sumatoria de los porcentajes puede no reproducir el 100% por efecto de redondeo.

DEPARTAMENTO SAN PEDRO. Porcentaje de viviendas según acceso a los servicios básicos, 2012



Energía eléctrica
96,4%



Agua corriente⁽¹⁾
77,8%



Baño con arrastre de agua⁽²⁾
40,1%



Recolección de basura
5,7%

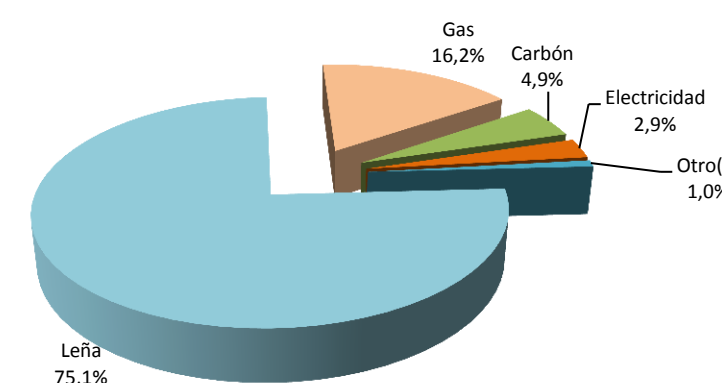
De cada 100 viviendas, alrededor de 96 poseen energía eléctrica, aproximadamente de 78 cuentan con el servicio de agua corriente, cerca de 40 disponen de baño con arrastre de agua y cerca de 6 acceden a la eliminación de basura mediante recolección.

Fuente: STP/DGEEC. Censo Nacional de Población y Viviendas, 2012.

⁽¹⁾ Incluye: ESSAP, SENASA o Junta de Saneamiento, red comunitaria y red privada.

⁽²⁾ Incluye: Desagüe por red pública, pozo ciego con y sin cámara séptica.

DEPARTAMENTO SAN PEDRO. Combustible para cocinar, 2012



De cada 100 viviendas, en alrededor de 75 se utiliza principalmente leña para cocinar, en tanto que en poco más de 16 se usa gas.

Fuente: STP/DGEEC. Censo Nacional de Población y Viviendas, 2012.

⁽¹⁾ Incluye: Kerosene, alcohol, otro tipo de combustible, ningún combustible, no cocina y no informado.

La sumatoria de los porcentajes puede no reproducir el 100% por efecto de redondeo.