

Según el tipo de ocupación que realizan, existen diferencias significativas entre hombres y mujeres. Las mujeres se concentran en ocupaciones tales como, Trabajadores de Servicios y Vendedores de comercios y mercados (30,5%) y Trabajadores no calificados (22,1%), mientras que los hombres se concentran en mayor cantidad en ocupaciones como Oficiales, Operarios y Artesanos (21,0%) y Trabajadores no calificados (19,8%).

● Gráfico N° 8. Población de 15 y más años de edad por sexo, según ocupación principal (%). Año 2024



Fuente: INE. Encuesta Permanente de Hogares Continua 2024. Las estimaciones del volumen poblacional provienen del propio diseño muestral de la encuesta.

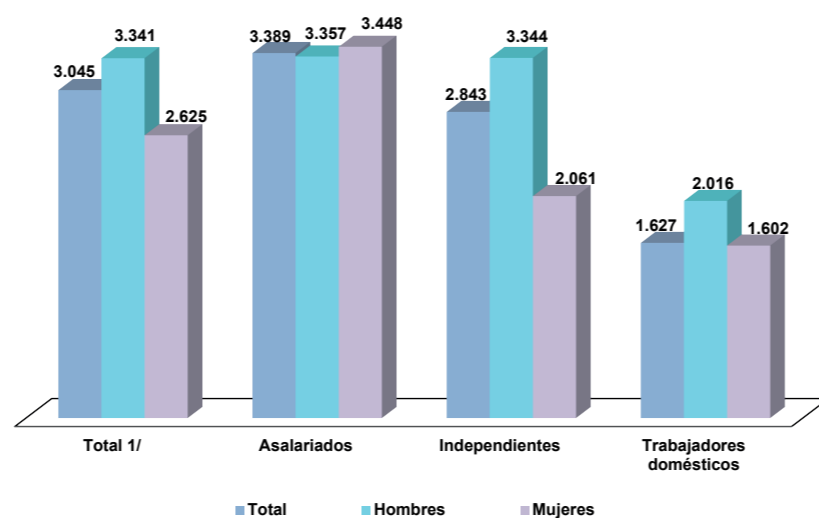
Indicador ODS - Año 2024					
ODS	Indicador	Descripción	Total País ^{1/}	Valor Hombres	Mujeres
Vinculado a 5.5.2	Proporción de mujeres en cargos directivos	Cociente entre el total de mujeres ocupadas en el grupo 1 de la CPO-88 y la población ocupada en el grupo 1 de la CPO-88.	-	-	42,0
5.b.1	Proporción de personas que utilizaron teléfono móvil	Cociente entre la población de 10 y más años de edad, que utilizaron teléfono móvil en los últimos tres meses y la población de 10 y más años de edad.	88,1	88,5	87,8
8.5.2	Tasa de desocupación	Cociente entre el número total de desocupados de 15 y más años de edad y la fuerza de trabajo	5,7	4,6	7,2

Fuente: INE. Encuesta Permanente de Hogares Continua 2024. 1/ No incluye los departamentos, Boquerón y Alto Paraguay, comunidades indígenas y viviendas colectivas.

Nota: En las estimaciones del volumen poblacional no se consideran los ajustes a las Proyecciones Nacionales-Revisión 2015, cuyas sobrestimaciones fueron demostradas con los resultados preliminares del Censo Nacional de Población y Viviendas 2022. Por tanto, la población es estimada con el factor de ponderación que proviene del propio diseño muestral.

El ingreso promedio mensual de la población ocupada asciende a aproximadamente 3 millones 45 mil guaraníes, siendo el ingreso promedio de los hombres aproximadamente de 3 millones 341 mil guaraníes y el de las mujeres 2 millones 625 mil guaraníes, el ingreso promedio de las mujeres representa el 79 % del ingreso de los hombres, lo que revela una brecha de los ingresos de alrededor de 716 mil guaraníes a favor de los hombres. Teniendo en cuenta las categorías ocupacionales, las diferencias más importantes se dan entre las personas que trabajan como Independientes siendo la diferencia alrededor de 1 millón 283 mil guaraníes a favor de los hombres.

● Gráfico N° 9. Promedio de ingreso mensual (en miles de guaraníes) de la ocupación principal por categoría ocupacional, según sexo. Año 2024

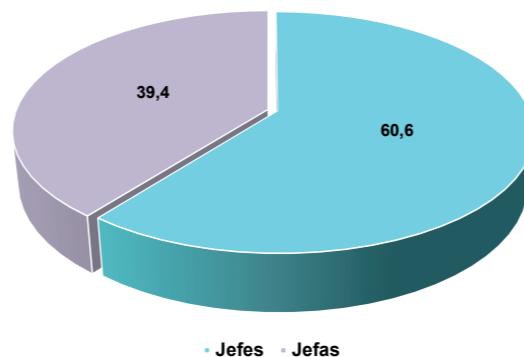


Fuente: INE. Encuesta Permanente de Hogares Continua 2024. 1/ No incluye los departamentos, Boquerón y Alto Paraguay, comunidades indígenas y viviendas colectivas. Nota: No incluye ingreso igual a cero. Las estimaciones del volumen poblacional provienen del propio diseño muestral de la encuesta.

Jefatura

Para el año 2024, se registra que el 39,4 % de los hogares paraguayos están encabezados por mujeres y en tanto que el 60,6 % de los hogares están encabezados por hombres.

● Gráfico N° 10. Jefatura del hogar por sexo (%). Año 2024



Fuente: INE. Encuesta Permanente de Hogares Continua 2024. 1/ No incluye los departamentos, Boquerón y Alto Paraguay, comunidades indígenas y viviendas colectivas. Nota: Las estimaciones del volumen poblacional provienen del propio diseño muestral de la encuesta.

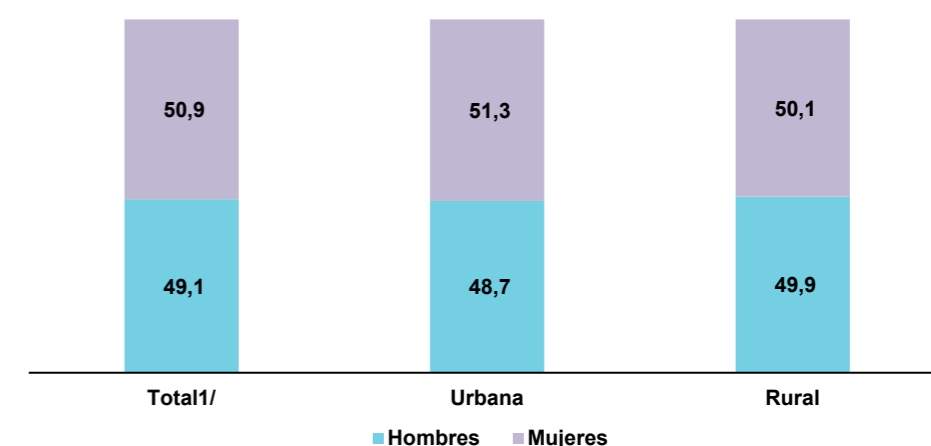
Estadísticas con Enfoque de Género

EPHC 2024

Distribución geográfica

La distribución poblacional a nivel nacional muestra una proporción de mujeres levemente superior al de los hombres (50,9% y 49,1% respectivamente), lo cual es producto de lo acontecido en áreas urbanas donde se observa una superioridad femenina. Mientras que en el área rural la proporción entre hombres y mujeres es prácticamente la misma.

● Gráfico N° 1. Distribución de la población por sexo, según área de residencia (%). Año 2024



Fuente: INE. Encuesta Permanente de Hogares Continua 2024. 1/ No incluye los departamentos, Boquerón y Alto Paraguay, comunidades indígenas y viviendas colectivas. Nota: Las estimaciones del volumen poblacional provienen del propio diseño muestral de la encuesta.



Naciones Unidas y Centeno, Fernando de la Mora, Zona Norte
Call center 178
info@ine.gov.py
www.ine.gov.py



GOBIERNO DEL PARAGUAY

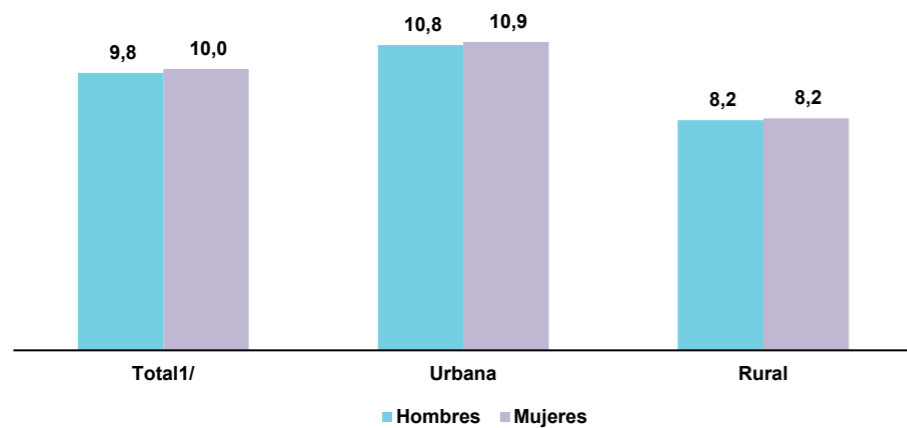
INSTITUTO NACIONAL DE ESTADÍSTICA PARAGUAY



Educación

El promedio de años de estudio de la población de 15 y más años de edad no muestra diferencias significativas entre hombres y mujeres, tanto en áreas urbanas como rurales. La diferencia se da según área de residencia, pues en áreas urbanas la media es alrededor de 11 años, en áreas rurales se registra una media cercana a 8 años de estudio.

Gráfico N° 2. Promedio de años de estudio de la población de 15 y más años de edad por sexo, según área de residencia. Año 2024



Fuente: INE. Encuesta Permanente de Hogares Continua 2024.

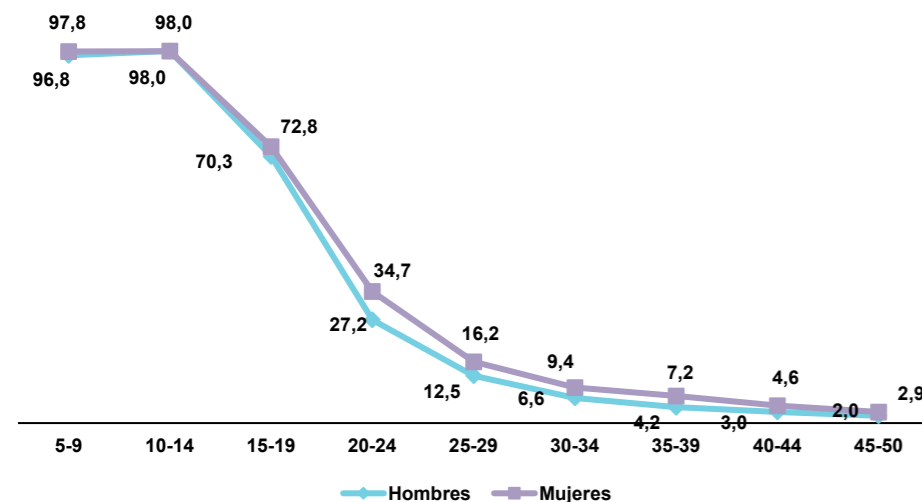
1/ No incluye los departamentos, Boquerón y Alto Paraguay, comunidades indígenas y viviendas colectivas.

Nota:

Las estimaciones del volumen poblacional provienen del propio diseño muestral de la encuesta.

La asistencia escolar muestra una tendencia decreciente conforme aumenta la edad de las personas, tanto para hombres como para mujeres. Para aquellas personas cuyas edades están entre 5 a 14 años de edad, se tiene que 9 de cada 10 personas, asisten a una institución de enseñanza formal, sin embargo, se reduce a 7 de cada 10 personas en el grupo etario de 15 a 19 años. La diferencia más importante entre hombres y mujeres, con mayor concentración femenina se observa entre las edades de 20 a 24 años, para luego ir decreciendo paulatinamente en los siguientes grupos etarios.

Gráfico N° 3. Tasa de asistencia a una institución de enseñanza formal de la población de 5 a 50 años de edad por sexo, según grupos de edad (%). Año 2024



Fuente: INE. Encuesta Permanente de Hogares Continua 2024.

1/ No incluye los departamentos, Boquerón y Alto Paraguay, comunidades indígenas y viviendas colectivas.

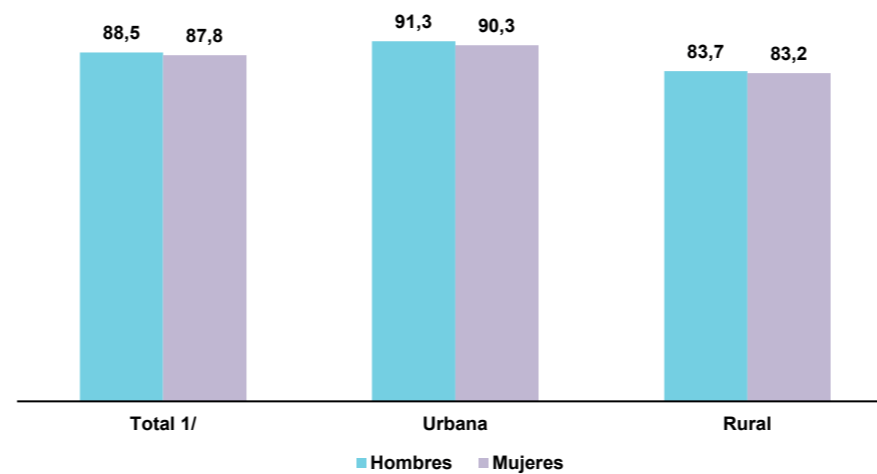
Nota:

Las estimaciones del volumen poblacional provienen del propio diseño muestral de la encuesta.

Uso de Teléfono Móvil

La utilización de teléfono móvil, tanto a nivel país como por área de residencia no presenta diferencias entre hombres y mujeres, sin embargo al comparar por área de residencia se observa una mayor utilización de teléfono móvil en áreas urbanas que en las rurales, en promedio 9 de cada 10 personas lo hacen en zonas urbanas y 8 de cada 10 lo hacen en áreas rurales.

Gráfico N° 4. Población de 10 y más años de edad que utilizó teléfono móvil por sexo, según área de residencia(%). Año 2024



Fuente: INE. Encuesta Permanente de Hogares Continua 2024.

1/ No incluye los departamentos, Boquerón y Alto Paraguay, comunidades indígenas y viviendas colectivas.

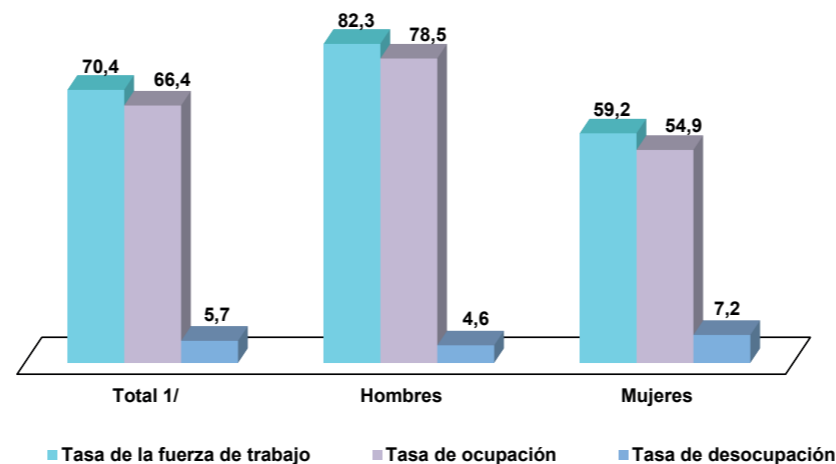
Nota:

Las estimaciones del volumen poblacional provienen del propio diseño muestral de la encuesta.

Empleo

"La condición de actividad económica entre hombres y mujeres de 15 y más años de edad está claramente diferenciada. De cada 10 hombres 8 integran la fuerza de trabajo y de 10 mujeres aproximadamente 6 forman parte de la misma, existiendo una diferencia de 2 hombres más que mujeres. La tasa de desocupación afectó en mayor medida a las mujeres (7,2%) comparando con el (4,6%) de los hombres, observándose así una diferencia de 3 mujeres más que hombres en situación de desempleo.

Gráfico N° 5. Tasa de la fuerza de trabajo, tasa de ocupación y tasa de desocupación por sexo (%). Año 2024



Fuente: INE. Encuesta Permanente de Hogares Continua 2024.

1/ No incluye los departamentos, Boquerón y Alto Paraguay, comunidades indígenas y viviendas colectivas.

Nota:

Las estimaciones del volumen poblacional provienen del propio diseño muestral de la encuesta.

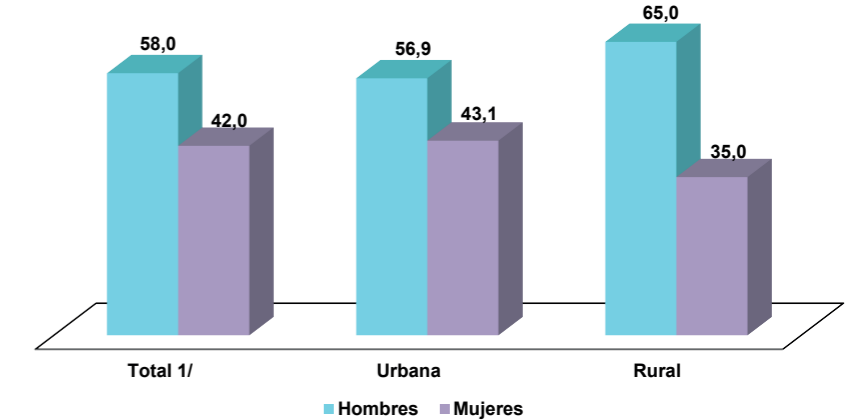
Tasa de la Fuerza de Trabajo: Es el cociente entre el número total de personas que componen la Fuerza de Trabajo (Ocupada + Desocupada) y la población de 15 y más años de edad.

Tasa de ocupación: Es el cociente entre el número total de ocupados y la población de 15 y más años de edad.

Tasa de desocupación: Es el cociente entre el número total de desocupados y la fuerza de trabajo.

La población ocupada en cargos directivos, presenta una diferencia significativa entre hombres y mujeres, existiendo aproximadamente 16 puntos porcentuales a favor de los hombres a nivel nacional. De la misma forma, por área de residencia, la tendencia diferenciada por sexo es notablemente en favor de los hombres.

Gráfico N° 6. Población de 15 y más años de edad ocupada en cargos directivos por sexo, según área de residencia (%). Año 2024



Fuente: INE. Encuesta Permanente de Hogares Continua 2024.

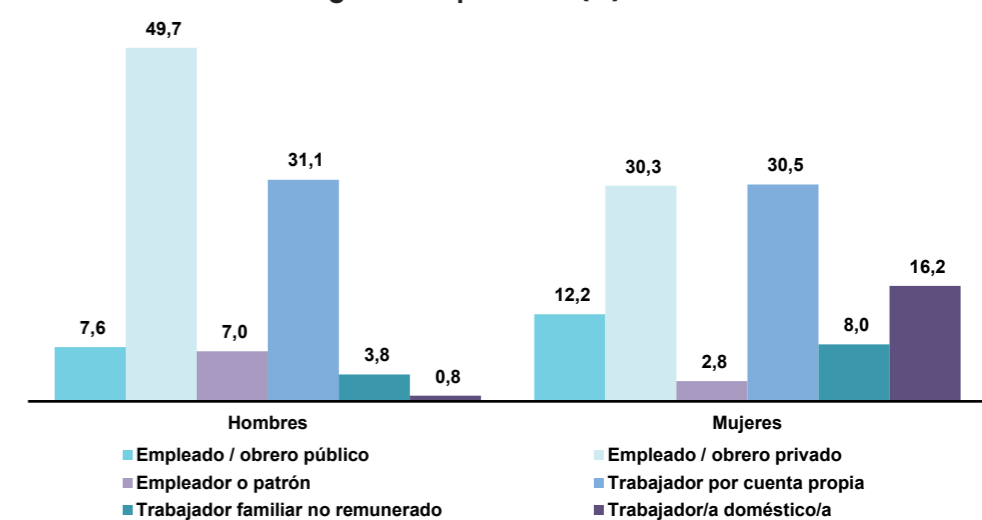
1/ No incluye los departamentos, Boquerón y Alto Paraguay, comunidades indígenas y viviendas colectivas.

Nota:

Las estimaciones del volumen poblacional provienen del propio diseño muestral de la encuesta.

Se observan diferencias en la distribución de la población ocupada según categoría ocupacional. Es así que, los hombres están concentrados en la categoría Empleado/Obrero Privado (49,7%), seguido de la categoría de Trabajador por Cuenta Propia (31,1%), mientras que para el caso femenino el orden es diferente siendo la categoría de Trabajador por Cuenta Propia (30,5%) la de mayor concentración de mujeres, seguido por la categoría de Empleado/Obrero Privado (30,3%).

Gráfico N° 7. Población de 15 y más años de edad por sexo, según categoría ocupacional(%). Año 2024



Fuente: INE. Encuesta Permanente de Hogares Continua 2024.

Las estimaciones del volumen poblacional provienen del propio diseño muestral de la encuesta.