



POBLACIÓN JUVENIL

EPHC 2023



OBJETIVOS
DE DESARROLLO
SOSTENIBLE

Setiembre, 2024

Fernando de la Mora, Paraguay



GOBIERNO DEL
PARAGUAY

INSTITUTO NACIONAL DE
ESTADÍSTICA
PARAGUAY

Contenido

- Presentación
- Población
- Educación
- Fuerza Laboral
- Ingresos
- Salud
- Estado Civil
- Tics
- Pobreza
- Ficha técnica



Presentación

El Instituto Nacional de Estadística (INE), presenta datos de la población juvenil (15 a 29 años de edad), en base a los resultados anuales de la Encuesta Permanente de Hogares Continua del año 2023.

El documento contiene, estimaciones de la población de 15 a 29 años de edad y sus principales características, tales como: edad, sexo, área de residencia, asistencia a una institución de enseñanza formal, salud, condición de actividad económica, ingresos, estado civil y uso de la tecnología de información y comunicación, a fin de ofrecer información de utilidad para definir los lineamientos de las políticas orientadas a mejorar sus condiciones de vida.

Los indicadores de la Juventud están enmarcados dentro de los objetivos 4 y 8 de los Objetivos de Desarrollo Sostenible (ODS).

Población por grupos de edad

15 – 19 años

513.644 personas



20 – 24 años

496.153 personas



25 – 29 años

482.570 personas



Se estima que la población de Paraguay ^{1/}, asciende a alrededor de 5,9 millones de personas en el año 2023. De estos, el **25,4% de la población son jóvenes**, que equivale aproximadamente **1,5 millones de personas (15-29 años)**. Por grupos de edad, el 34,4 % (514 mil) tienen entre 15 y 19 años; 33,2 % (496 mil) están en el grupo 20 a 24 años, y 32,3 % (483 mil) entre 25 a 29 años.

Fuente: INE. Encuesta Permanente de Hogares Continua 2023. Anual

^{1/} No incluye los departamentos Boquerón y Alto Paraguay, comunidades indígenas y viviendas colectivas.

Nota:

En las estimaciones del volumen poblacional no se consideran los ajustes a las Proyecciones Nacionales-Revisión 2015, cuyas sobrestimaciones fueron demostradas con los resultados preliminares del Censo Nacional de Población y Viviendas 2022. Por tanto, la cantidad de personas es estimada con el factor de ponderación que proviene del propio diseño muestral.

Población por sexo y área de residencia



739.533 HOMBRES

49,6%



752.834 MUJERES

50,4%

Del total de la población juvenil de 15 a 29 años de edad, 739.533 son hombres (49,6%) y 752.834 son mujeres (50,4%).



VIVEN EN LA CIUDAD

956.278 JOVENES

64,1%



VIVEN EN EL CAMPO

536.089 JOVENES

35,9%

Alrededor de 956.278 jóvenes viven en áreas urbanas del país (64,1%) y 536.089 en áreas rurales (35,9%).

Fuente: INE. Encuesta Permanente de Hogares Continua 2023. Anual

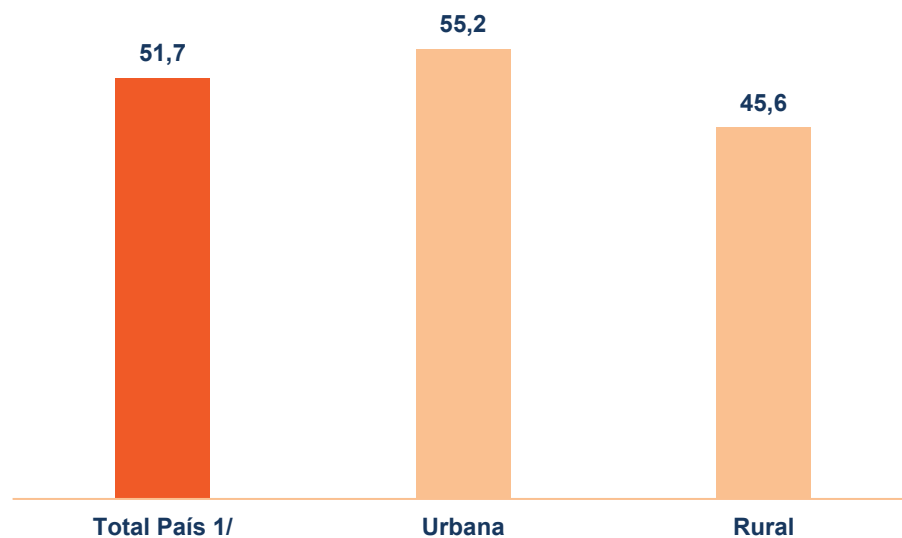
Nota:

En las estimaciones del volumen poblacional no se consideran los ajustes a las Proyecciones Nacionales-Revisión 2015, cuyas sobrestimaciones fueron demostradas con los resultados preliminares del Censo Nacional de Población y Viviendas 2022. Por tanto, la cantidad de personas es estimada con el factor de ponderación que proviene del propio diseño muestral.

Educación

Gráfico N° 1

Tasa de asistencia a una institución de enseñanza formal de la población de 15 a 24 años de edad por área de residencia (%). Año 2023

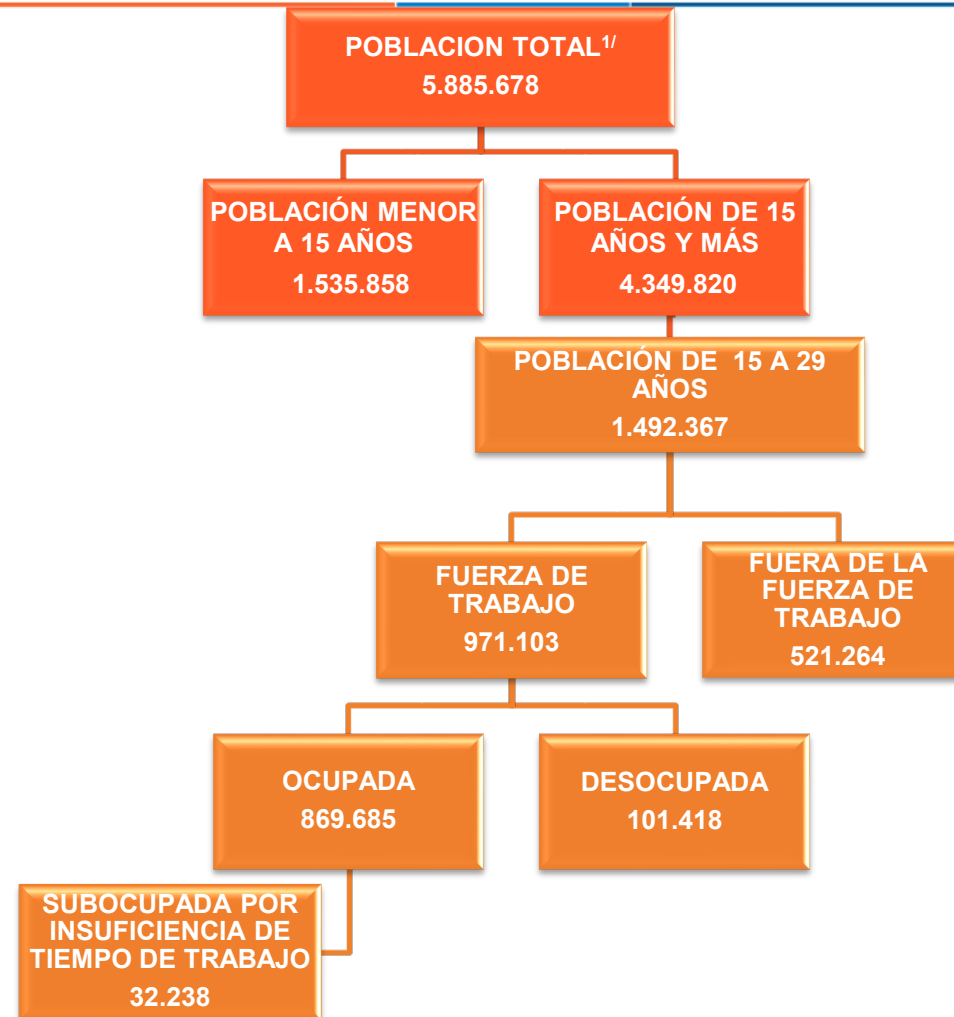


Un poco más de la mitad de los jóvenes de 15 a 24 años de edad (51,7%) asisten a una institución de enseñanza formal, siendo la tasa de asistencia superior en áreas urbanas en relación a las rurales (55,2% vs. 45,6%).

Fuente: INE. Encuesta Permanente de Hogares Continua 2023. Anual

1/ No incluye los departamentos Boquerón y Alto Paraguay, comunidades indígenas y viviendas colectivas.

Clasificación en la Fuerza Laboral



Del total de la población de 15 a 29 años de edad alrededor de 6 de cada 10 jóvenes realizan actividades económicas, es decir clasificada dentro de la Población Ocupada.

Fuente: INE. Encuesta Permanente de Hogares Continua 2023. Anual

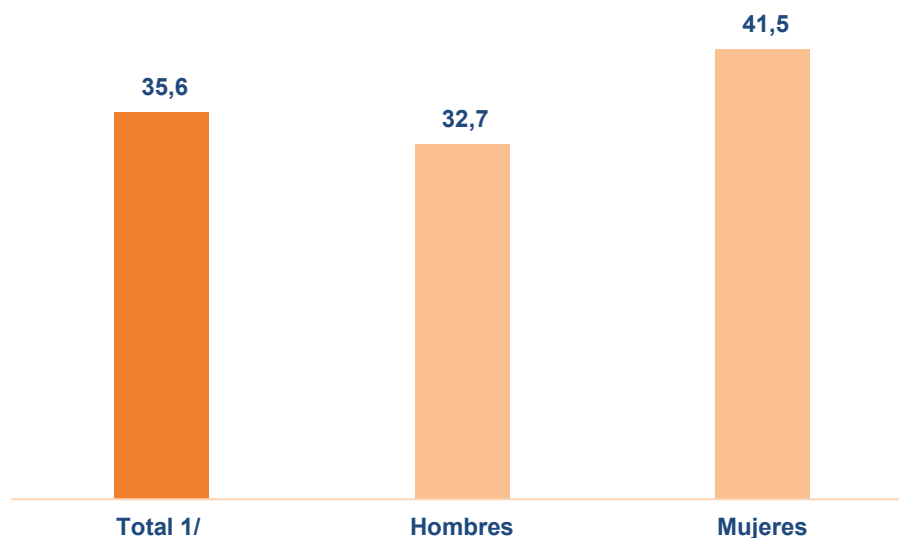
1/ No incluye los departamentos Boquerón y Alto Paraguay, comunidades indígenas y viviendas colectivas.

Nota:

En las estimaciones del volumen poblacional no se consideran los ajustes a las Proyecciones Nacionales-Revisión 2015, cuyas sobrestimaciones fueron demostradas con los resultados preliminares del Censo Nacional de Población y Viviendas 2022. Por tanto, la cantidad de personas es estimada con el factor de ponderación que proviene del propio diseño muestral.

Fuerza Laboral

Gráfico N° 2
Población de 15 a 29 años de edad ocupada asalariada por sexo, según aporte a un sistema de jubilación (%). Año 2023



Del total de la población de 15 a 29 años de edad ocupada asalariada (562.934), el **35,6%** aporta a un sistema de jubilación.

Fuente: INE. Encuesta Permanente de Hogares Continua 2023. Anual

1/ No incluye los departamentos Boquerón y Alto Paraguay, comunidades indígenas y viviendas colectivas.

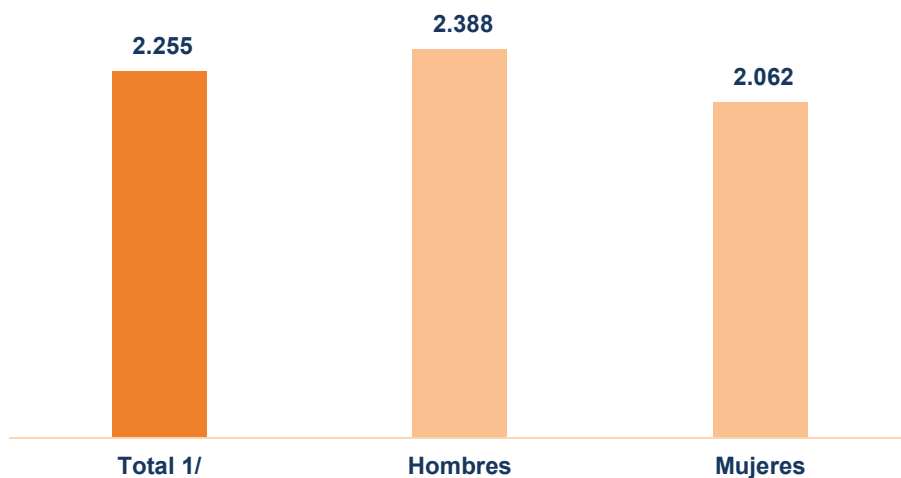
Observación: población ocupada asalariada corresponde a los empleados u obreros públicos y privados

Nota:

En las estimaciones del volumen poblacional no se consideran los ajustes a las Proyecciones Nacionales-Revisión 2015, cuyas sobrestimaciones fueron demostradas con los resultados preliminares del Censo Nacional de Población y Viviendas 2022. Por tanto, la cantidad de personas es estimada con el factor de ponderación que proviene del propio diseño muestral.

Ingresos

Gráfico N° 3 Promedio de ingreso mensual (en miles de guaraníes) en la ocupación principal de la población ocupada de 15 a 29 años de edad por sexo. Año 2023



El **ingreso promedio mensual** de la población ocupada de 15 a 29 años de edad asciende aproximadamente a **2 millones 255 mil guaraníes**.
Las mujeres ocupadas perciben en promedio el 86% del ingreso mensual percibida por los varones.

Fuente: INE. Encuesta Permanente de Hogares Continua 2023. Anual

1/ No incluye los departamentos Boquerón y Alto Paraguay, comunidades indígenas y viviendas colectivas.

No incluye ingresos igual a cero.

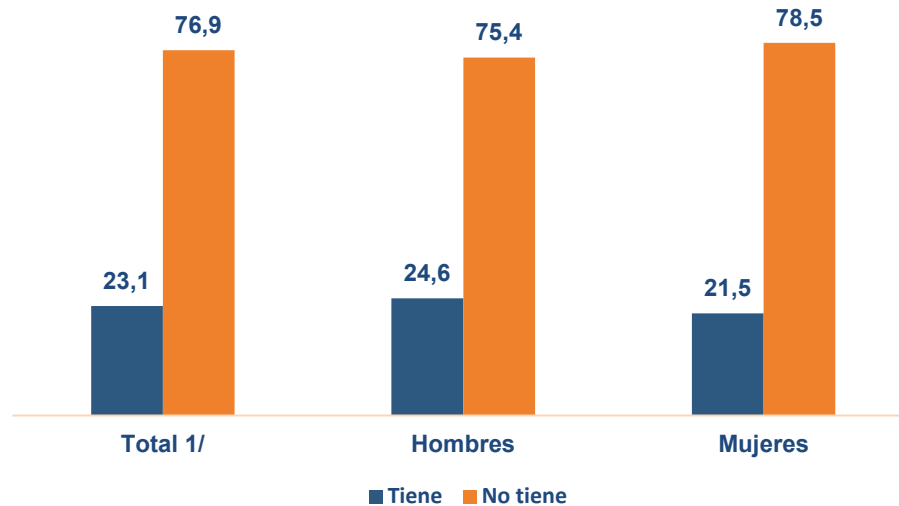
Nota:

En las estimaciones del volumen poblacional no se consideran los ajustes a las Proyecciones Nacionales-Revisión 2015, cuyas sobrestimaciones fueron demostradas con los resultados preliminares del Censo Nacional de Población y Viviendas 2022. Por tanto, la cantidad de personas es estimada con el factor de ponderación que proviene del propio diseño muestral.

Salud

Gráfico N° 4

Población de 15 a 29 años de edad por sexo, según cobertura de seguro médico (%). Año 2023



Del total de la población de **15 a 29 años** de edad (**1.492.367**), **el 23,1%** cuenta con **seguro** médico vigente en el país.

Fuente: INE. Encuesta Permanente de Hogares Continua 2023. Anual

1/ No incluye los departamentos Boquerón y Alto Paraguay, comunidades indígenas y viviendas colectivas.

Seguro médico: incluye IPS, seguro privado individual, laboral, familiar, sanidad militar y policial.

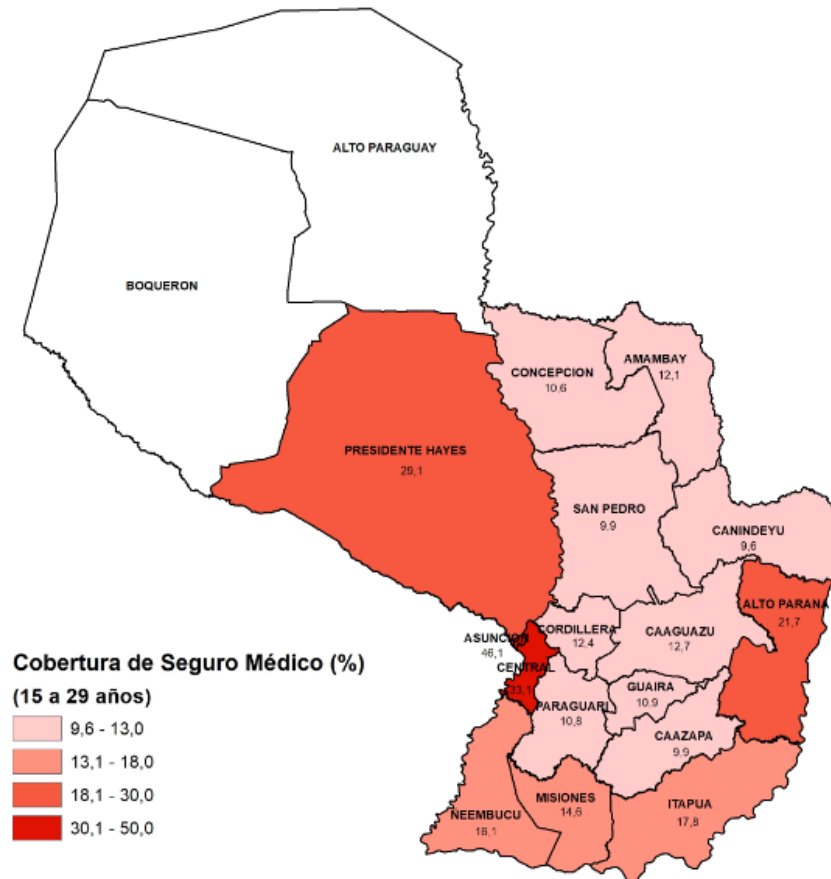
Nota:

En las estimaciones del volumen poblacional no se consideran los ajustes a las Proyecciones Nacionales-Revisión 2015, cuyas sobrestimaciones fueron demostradas con los resultados preliminares del Censo Nacional de Población y Viviendas 2022. Por tanto, la cantidad de personas es estimada con el factor de ponderación que proviene del propio diseño muestral.

Salud

Gráfico N° 5

Cobertura de seguro médico de la Población de 15 a 29 años de edad por departamento (%). Año 2023



La **cobertura de seguro médico** en la población de **15 a 29 años de edad** es del **46,1%** para Asunción, el 33,1% para Central y el 29,1% para Pdte. Hayes. En tanto 9,9% en los departamentos de San Pedro y Caazapá, y el 9,6% en Canindeyú.

Fuente: INE. Encuesta Permanente de Hogares Continua 2023. Anual

No incluye los departamentos Boquerón y Alto Paraguay, comunidades indígenas y viviendas colectivas.

Seguro médico: incluye IPS, seguro privado individual, laboral, familiar, sanidad militar, policial y otro.

Estado Civil

Cuadro N° 1
Población de 15 a 29 años de edad por área de residencia y sexo, según estado civil (%). Año 2023

Estado civil	Total País ^{1/}			País Urbano			País Rural		
	Total	Hombres	Mujeres	Total	Hombres	Mujeres	Total	Hombres	Mujeres
Total	1.492.367	739.533	752.834	956.278	473.287	482.992	536.089	266.246	269.842
Casado/a	5,5	3,8	7,1	4,0	2,8	5,1	8,1	5,5	10,7
Unido/a	21,4	17,5	25,2	19,5	16,7	22,2	24,8	19,0	30,6
Soltero/a	72,8	78,5	67,3	76,3	80,2	72,5	66,7	75,4	58,1
Separado/a, viudo/a o divorciado/a	0,3	(0,2)	0,4	(0,3)	(0,2)	(0,3)	(0,4)	(0,1)	(0,6)



Del total de la población de 15 a 29 años de edad, **7 de cada 10 jóvenes son solteros**, y cerca de **3 de cada 10 jóvenes** viven en pareja, ya sea como unido/a o casado/a.

Fuente: INE. Encuesta Permanente de Hogares Continua 2023. Anual

1/ No incluye los departamentos Boquerón y Alto Paraguay, comunidades indígenas y viviendas colectivas.

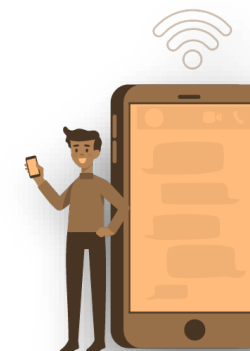
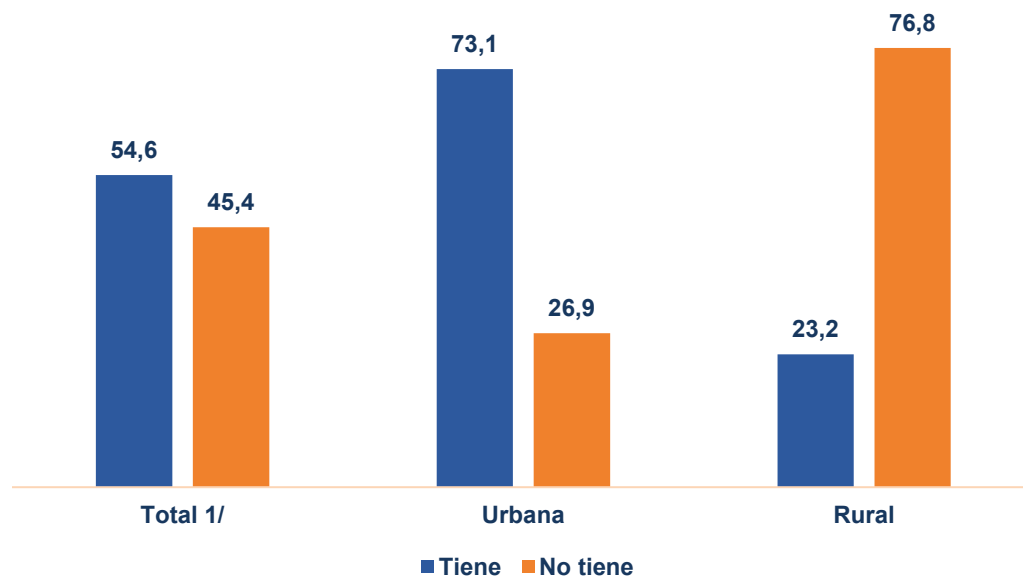
Nota:

() estimación basada en menos a 30 casos muestrales, que puede ser considerada como insuficiencia muestral.

En las estimaciones del volumen poblacional no se consideran los ajustes a las Proyecciones Nacionales-Revisión 2015, cuyas sobrestimaciones fueron demostradas con los resultados preliminares del Censo Nacional de Población y Viviendas 2022. Por tanto, la cantidad de personas es estimada con el factor de ponderación que proviene del propio diseño muestral.

Tics

Gráfico N° 6 Hogares con población juvenil de 15 a 29 años de edad por acceso a internet, según área de residencia (%). Año 2023



De los 947.140 hogares con población juvenil, el 54,6% tiene acceso a internet. En áreas urbanas, este porcentaje asciende al 73,1%, mientras que en zonas rurales se reduce al 23,2%.

Fuente: INE. Encuesta Permanente de Hogares Continua 2023. Anual

1/ No incluye los departamentos Boquerón y Alto Paraguay, comunidades indígenas y viviendas colectivas.

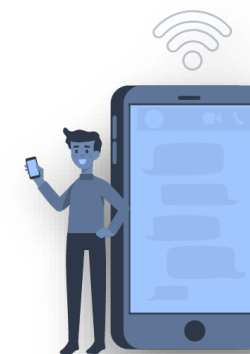
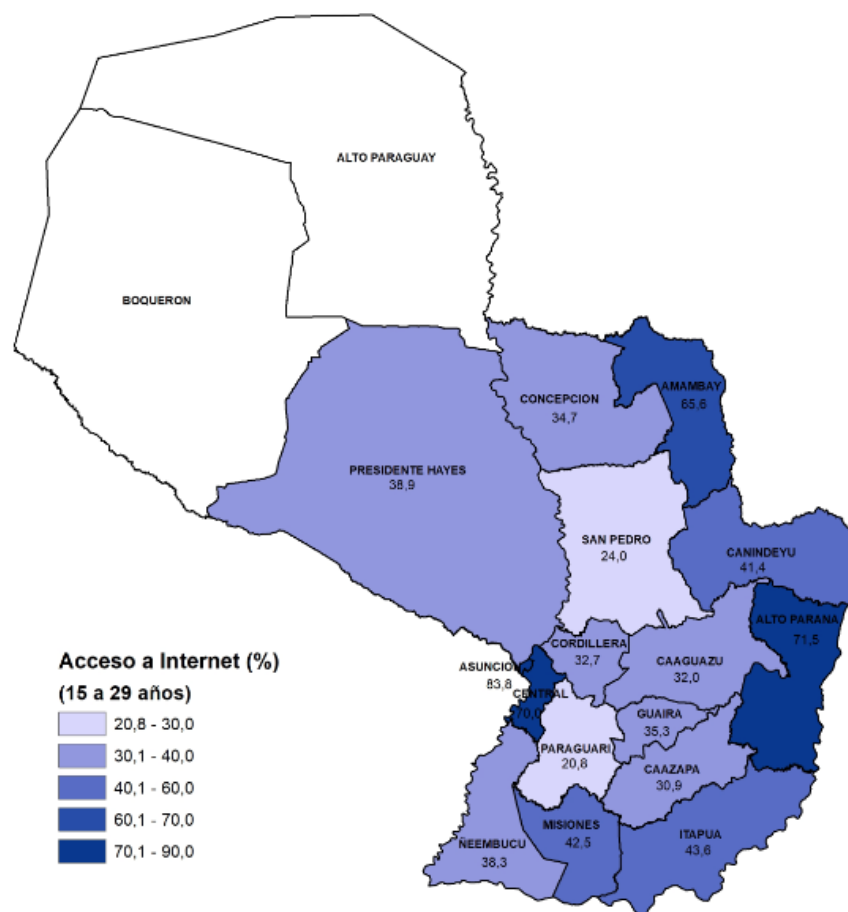
Nota:

En las estimaciones del volumen de viviendas no se consideran los ajustes a las Proyecciones Nacionales-Revisión 2015, cuyas sobrestimaciones fueron demostradas con los resultados preliminares del Censo Nacional de Población y Viviendas 2022. Por tanto, la cantidad de vivienda es estimada con el factor de ponderación que proviene del propio diseño muestral.

Tics

Gráfico N° 7

Acceso a internet en Hogares con población de 15 a 29 años de edad por departamento (%). Año 2023



En el año 2023, el **acceso a internet** en los hogares con población de 15 a 29 años de edad, Asunción lideró con un 82,8%. A nivel departamental, Alto Paraná (71,5%), Central (70,0%) y Amambay (65,6%) mostraron los mayores porcentajes de acceso a internet en los hogares. Por otro lado, en Paraguarí y San Pedro se registraron los niveles más bajos, (20,8% y 24,0%) respectivamente.

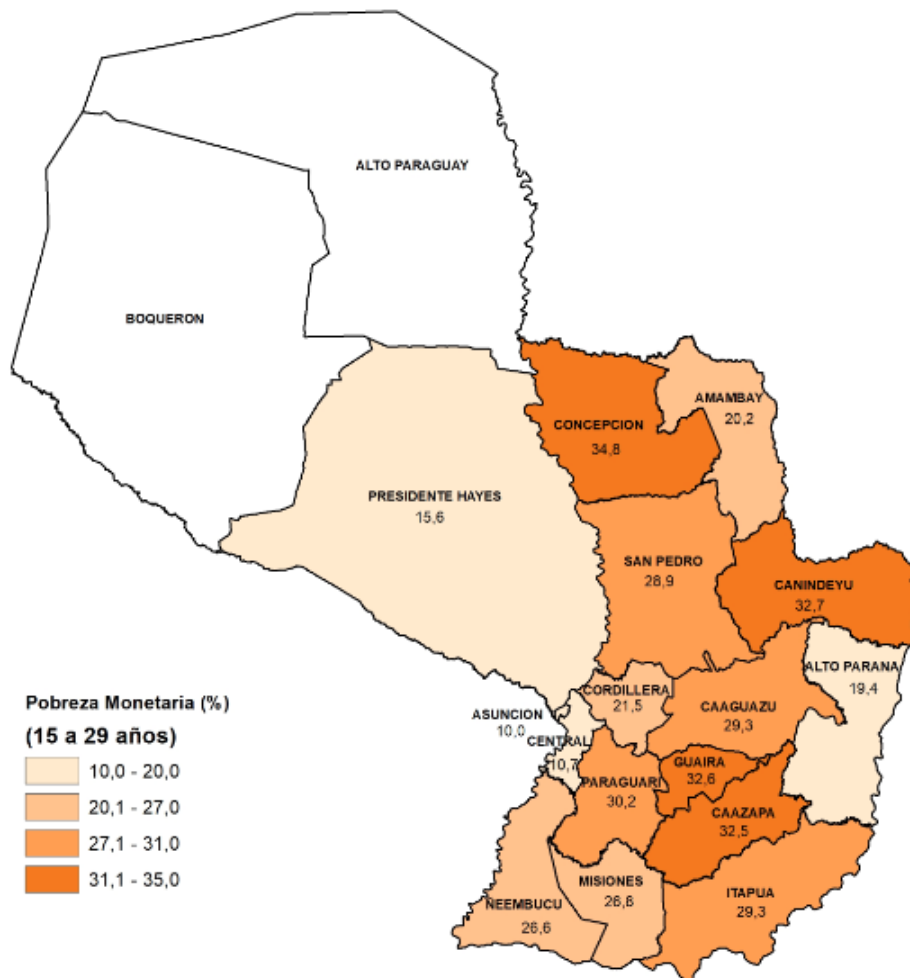
Fuente: INE. Encuesta Permanente de Hogares Continua 2023. Anual

No incluye los departamentos Boquerón y Alto Paraguay, comunidades indígenas y viviendas colectivas.

Pobreza

Gráfico N° 8

Incidencia de Pobreza Monetaria de la Población de 15 a 29 años por departamento (%). Año 2023



En **Paraguay**, los departamentos con mayores incidencias de pobreza monetaria (pobre extremo y no extremo) en la población de **15 a 29 años de edad** fueron: Concepción (34,8%), Canindeyú (32,7%), Guairá (32,6%) y Caazapá (32,5%), mientras que el departamento Central (10,7%) y Asunción (10,0%) registraron los menores niveles.

Fuente: INE. Encuesta Permanente de Hogares Continua 2023. Anual

No incluye los departamentos Boquerón y Alto Paraguay, comunidades indígenas y viviendas colectivas.






Ficha Técnica

1. Objetivo	El objetivo principal de la Encuesta Permanente de Hogares Continua 2023 es generar indicadores relacionados con el empleo, el desempleo, los ingresos y otras características sociales y económicas, que permitan conocer la evolución del bienestar de la población paraguaya.
2. Ámbito Poblacional	La investigación está dirigida a la población que reside habitual o permanentemente en viviendas particulares.
3. Período de levantamiento de los datos	El levantamiento de los datos se lleva a cabo entre los meses de enero a diciembre del 2023.
4. Tamaño y distribución de la muestra	El tamaño muestral de la EPHC es de 5.000 hogares en los tres primeros trimestres y 6.000 hogares en el 4º trimestre.
5. Resultados	Las estimaciones están a nivel nacional, por área de residencia (urbana y rural), 15 departamentos y la capital Asunción. Esta información permitirá un análisis más preciso y desagregado de la población juvenil, lo que ayudará a orientar las políticas y los programas sociales.

¡Muchas gracias!



Naciones Unidas e/ Centeno
Fernando de la Mora – Zona Norte
Tel.: (595-21) 677 920/1
www.ine.gov.py

-  Instituto Nacional de Estadística – Paraguay
-  @INE_Paraguay
-  @ine_paraguay
-  INE Paraguay
-  @ine_paraguay



GOBIERNO DEL
PARAGUAY

INSTITUTO NACIONAL DE
ESTADÍSTICA
PARAGUAY