



INDICADORES DE LA NIÑEZ Y ADOLESCENCIA (0 A 17 AÑOS)

EPHC 2022



**OBJETIVOS
DE DESARROLLO
SOSTENIBLE**

Agosto 2023

Fernando de la Mora, Paraguay



Instituto
NACIONAL de
ESTADÍSTICA

TETÃ REKUÁI
GOBIERNO NACIONAL

Paraguay
de la gente



Contenido

- Presentación
- Población
- Educación
- Salud
- Pobreza
- Fuerza Laboral
- Identidad
- Tics
- Ficha técnica



Presentación

El Instituto Nacional de Estadística (INE), presenta los principales indicadores de niñas, niños y adolescentes de 0 a 17 años. Los resultados provienen de la Encuesta Permanente de Hogares Continua del año 2022 ejecutada en el último trimestre (octubre a diciembre).

El documento contiene, estimaciones de la población de 0 a 17 años de edad y sus principales características, tales como: edad, sexo, área de residencia, asistencia a una institución de enseñanza formal, salud, pobreza, condición de actividad económica, identidad y uso de la tecnología de información y comunicación, a fin de ofrecer información de utilidad para definir los lineamientos de las políticas orientadas a mejorar sus condiciones de vida.

Los indicadores de la niñez están enmarcados dentro de los objetivos 1, 4, 8 y 16 de los Objetivos de Desarrollo Sostenible (ODS).

Población

0 – 4 años

671.236 personas



5 – 9 años

720.670 personas



10 – 14 años

672.048 personas



15 – 17 años

391.125 personas



Se estima que la población de Paraguay ^{1/} asciende a alrededor de 7,4 millones de personas en el año 2022. El 33% de la población son niñas, niños y adolescentes, que equivale a **2,5 millones de personas (0-17 años)**.

Fuente: INE. Encuesta Permanente de Hogares Continua 2022.

^{1/} No incluye los departamentos, Boquerón y Alto Paraguay

Nota:

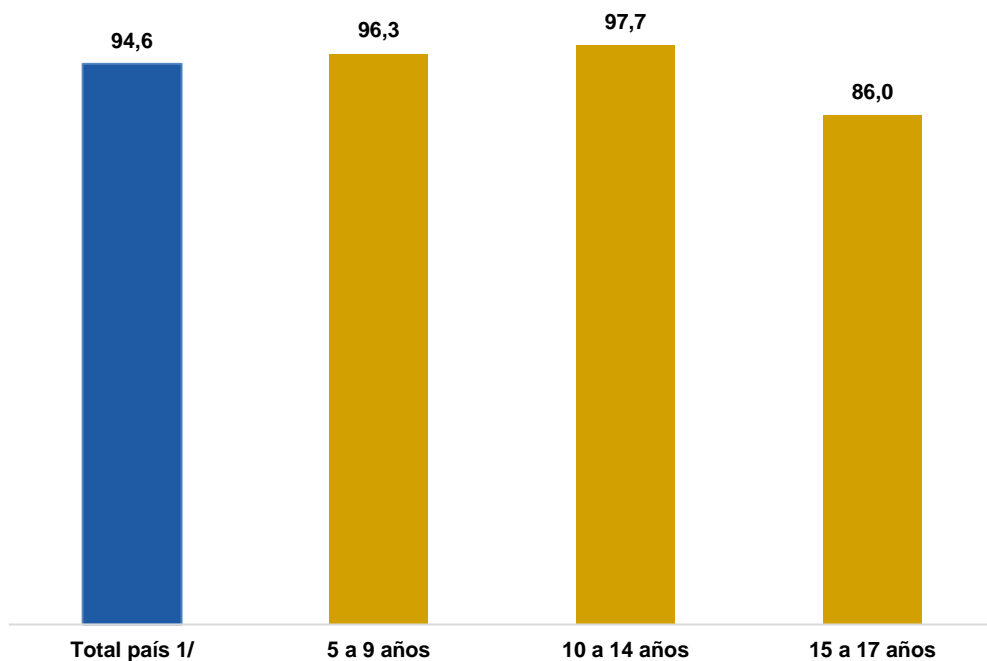
Las estimaciones serán ajustadas en base a la información derivada del Censo Nacional de Población y Viviendas 2022, y esto afectaría en mayor medida a los valores absolutos.



Educación

Gráfico N° 1

Tasa de asistencia escolar de la población de 5 a 17 años de edad, según grupos de edad (%). Año 2022

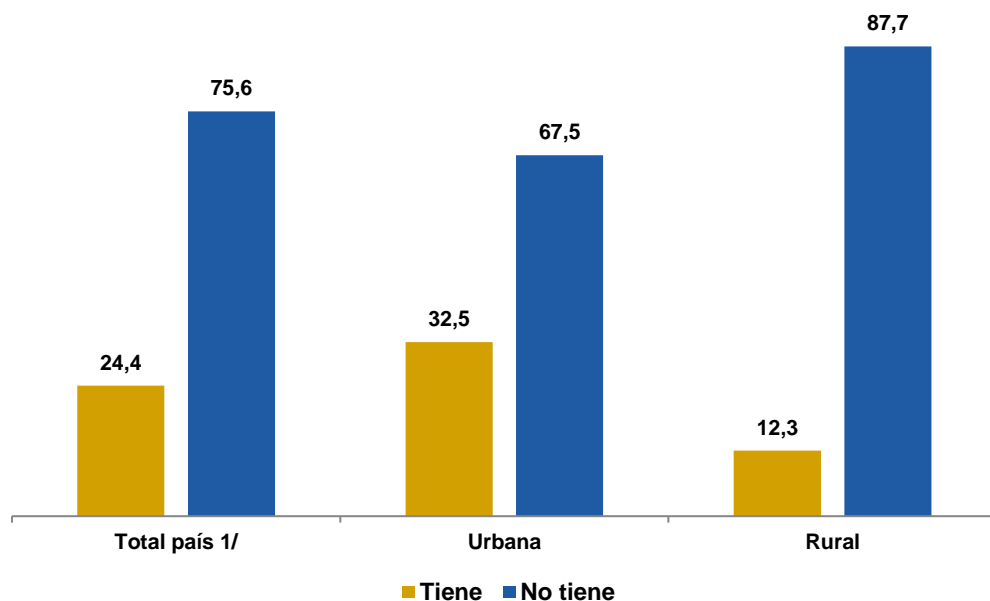


Del total de niñas, niños y adolescentes de 5 a 17 años de edad (**1.783.843**), el 94,6% asisten a una institución de enseñanza formal. La asistencia escolar de la población de 5 a 9 años es del 96,3%, alrededor del 97,7% entre los que tienen 10 a 14 años y se reduce a 86,0% entre los que tienen 15 a 17 años que ya incluye a la educación media.



Gráfico N° 2

Población de 0 a 17 años de edad por área de residencia, según cobertura de seguro médico (%). Año 2022



Del total de la población Paraguaya de 0 a 17 años de edad (**2.455.079**), el 24,4%, cuenta con seguro médico. Por área de residencia se tiene que, alrededor de 3 de cada 10 de los que viven en áreas urbanas tienen seguro médico y 1 de cada 10 en el área rural.



Fuente: INE. Encuesta Permanente de Hogares Continua 2022.

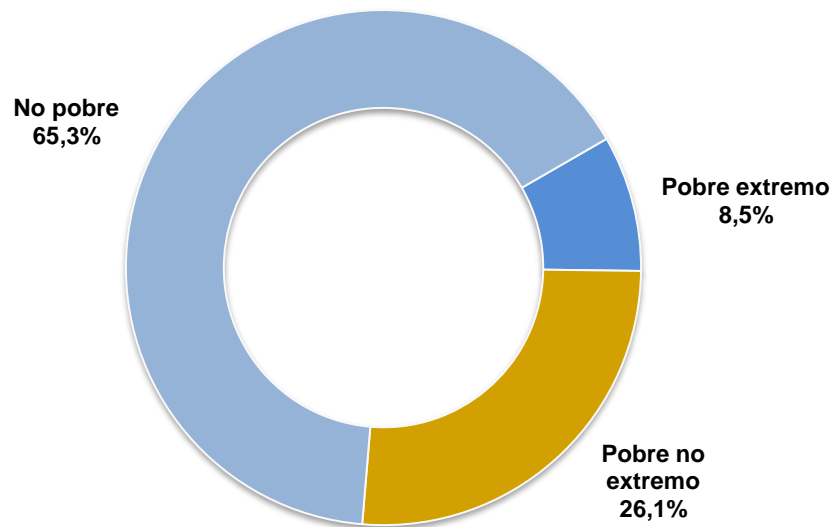
1/ No incluye los departamentos, Boquerón y Alto Paraguay

Nota:

Seguro médico: incluye IPS, seguro privado individual, laboral, familiar, sanidad militar y policial.

Las estimaciones serán ajustadas en base a la información derivada del Censo Nacional de Población y Viviendas 2022, y esto afectaría en mayor medida a los valores absolutos.

Gráfico N° 3
Población de 0 a 17 años de edad, según estatus de pobreza (%). Año 2022



EL 34,6% (**850.597**) de los niñas, niños y adolescentes viven en la pobreza total y el 8,5% (209.688) en la pobreza extrema.

Fuente: INE. Encuesta Permanente de Hogares Continua 2022.

^{1/}No incluye los departamentos, Boquerón y Alto Paraguay

Nota:

Población pobre total: incluye pobre extremo y no extremo.

Las estimaciones serán ajustadas en base a la información derivada del Censo Nacional de Población y Viviendas 2022, y esto afectaría en mayor medida a los valores absolutos.



Fuerza Laboral

Cuadro N° 1

Población de 15 a 17 años de edad por sexo, según indicador en la fuerza laboral. Año 2022

Indicador en la fuerza laboral	Total ^{1/}	Hombres	Mujeres
Población de 15 a 17 años	391.125	193.739	197.386
Población en la fuerza de trabajo	89.010	60.322	28.688
Población Ocupada	82.030	55.493	26.537
Población desocupada	(6.980)	(4.829)	(2.151)
Población fuera de la fuerza de trabajo	302.115	133.417	168.698

Del total de la población de 15 a 17 años de edad (**391.125**), alrededor de 2 de cada 10 adolescentes realizan actividades económicas, es decir clasificados dentro de la Población Ocupada.

Fuente: INE. Encuesta Permanente de Hogares Continua 2022.

^{1/} No incluye los departamentos, Boquerón y Alto Paraguay

Nota:

() estimación basada en menos a 30 casos muestrales, que puede ser considerada como insuficiencia muestral.

Las estimaciones serán ajustadas en base a la información derivada del Censo Nacional de Población y Viviendas 2022, y esto afectaría en mayor medida a los valores absolutos.



Identidad

Cuadro N° 2

Población de 0 a 17 años de edad por tenencia de cédula de identidad, según grupos de edad (%). Año 2022

Grupos de edad	Total ^{1/}	Tiene	No tiene
Total	2.455.079	92,2	7,8
0 a 4 años	671.236	77,6	22,4
5 a 9 años	720.670	97,4	2,6
10 a 14 años	672.048	98,1	(1,9)
15 a 17 años	391.125	97,8	(2,2)

Del total de la población de 0 a 17 años de edad, alrededor de 9 de cada 10 niñas, niños y adolescentes cuentan con cédula de identidad.

Fuente: INE. Encuesta Permanente de Hogares Continua 2022.

^{1/} No incluye los departamentos, Boquerón y Alto Paraguay

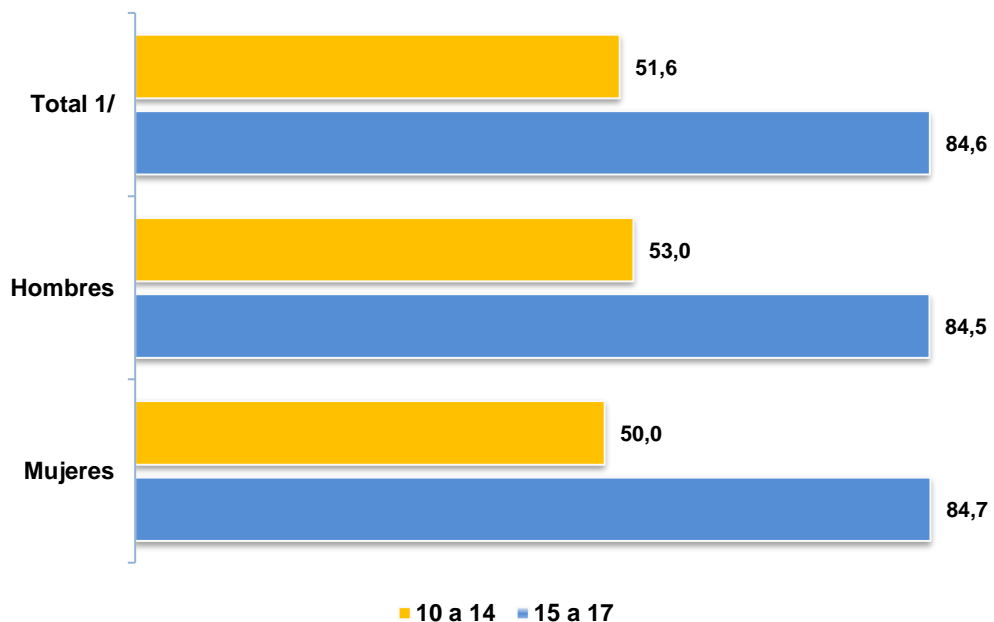
Nota:

() estimación basada en menos a 30 casos muestrales, que puede ser considerada como insuficiencia muestral.

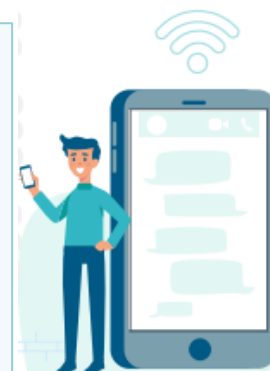
Las estimaciones serán ajustadas en base a la información derivada del Censo Nacional de Población y Viviendas 2022, y esto afectaría en mayor medida a los valores absolutos.

Gráfico N° 4

Población de 10 a 17 años de edad que utilizó internet, según sexo (%). Año 2022



La población con mayor proporción de usuarios de Internet son los comprendidos entre los 15 a 17 años de edad, cerca de 8 de cada 10 jóvenes acceden a internet, mientras que en el grupo de 10 a 14 años de edad, se reduce a 5 de cada 10 personas.



Fuente: INE. Encuesta Permanente de Hogares Continua 2022.

1/ No incluye los departamentos, Boquerón y Alto Paraguay

Nota:

Las estimaciones serán ajustadas en base a la información derivada del Censo Nacional de Población y Viviendas 2022, y esto afectaría en mayor medida a los valores absolutos.



Ficha Técnica

1. Objetivo	El objetivo principal de la Encuesta Permanente de Hogares Continua 2022 es generar indicadores relacionados con el empleo, el desempleo, los ingresos y otras características sociales y económicas, que permitan conocer la evolución del bienestar de la población paraguaya.
2. Ámbito Poblacional	La investigación está dirigida a la población que reside habitual o permanentemente en viviendas particulares.
3. Período de levantamiento de los datos	El levantamiento de los datos se lleva a cabo entre los meses de enero a diciembre del 2022.
4. Tamaño y distribución de la muestra	El tamaño muestral de la EPHC es de 4.000 hogares en los tres primeros trimestres y 6.000 hogares en el 4º trimestre.
5. Resultados	Las estimaciones corresponden al 4to trimestre del año 2022, con el fin de mantener la comparabilidad con años anteriores.

¡Muchas gracias!



Naciones Unidas e/ Centeno
Fernando de la Mora - Zona Norte
Tel.: (595-21) 677 920/1
www.ine.gov.py



Instituto Nacional de Estadística – Paraguay



@INE_Paraguay



@ine_paraguay



Instituto Nacional de Estadística – INE Paraguay



Instituto
NACIONAL de
ESTADÍSTICA

 TETĀ REKUĀI
GOBIERNO NACIONAL

*Paraguay
de la gente*