



# INDICADORES DE LA NIÑEZ Y ADOLESCENCIA (0 A 17 AÑOS) EPHC 2021



**OBJETIVOS  
DE DESARROLLO  
SOSTENIBLE**



**Agosto 2022**  
Fernando de la Mora, Paraguay



Instituto  
**NACIONAL** de  
ESTADÍSTICA

**TETĀ REKUĀI**  
GOBIERNO NACIONAL

*Paraguay  
de la gente*



# Contenido

---

- Presentación
- Población
- Educación
- Salud
- Pobreza
- Mercado Laboral
- Identidad
- Tics
- Ficha técnica



# Presentación

---

El Instituto Nacional de Estadística (INE), presenta los principales indicadores de niñas, niños y adolescentes de 0 a 17 años. Los resultados provienen de la Encuesta Permanente de Hogares Continua del año 2021 ejecutada en el último trimestre (octubre a diciembre).

El documento contiene, estimaciones de la población de 0 a 17 años de edad y sus principales características, tales como: edad, sexo, área de residencia, asistencia a una institución de enseñanza formal, salud, pobreza, condición de actividad económica, identidad y uso de la tecnología de información y comunicación, a fin de ofrecer información de utilidad para definir los lineamientos de las políticas orientadas a mejorar sus condiciones de vida.

Los indicadores de la niñez están enmarcados dentro de los objetivos 1, 4, 8 y 16 de los Objetivos de Desarrollo Sostenible (ODS).

# Población

0 – 4 años

645.555 personas



5 – 9 años

744.473 personas



10 – 14 años

664.382 personas



15 – 17 años

417.936 personas



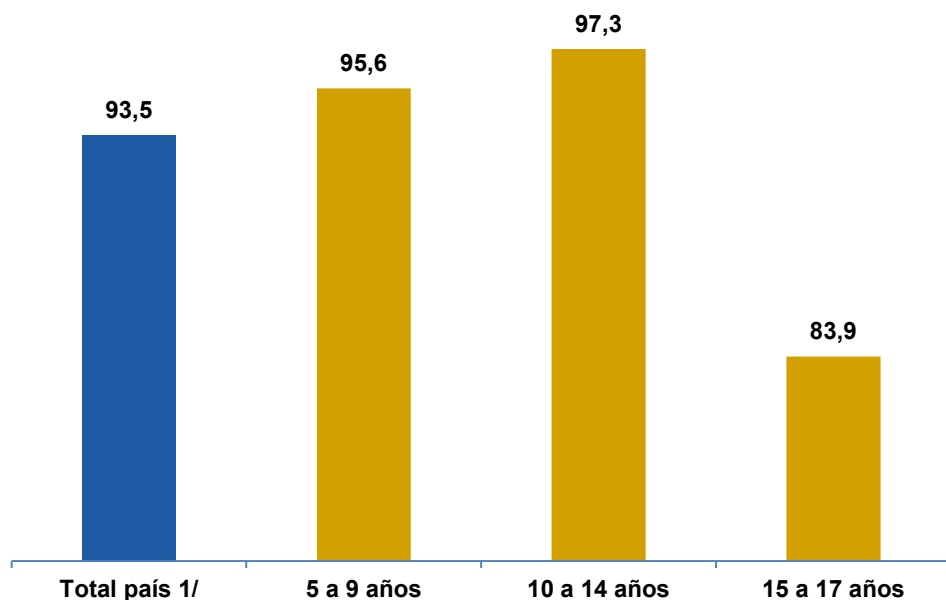
Se estima que la población de Paraguay <sup>1/</sup> asciende a 7,3 millones de personas en el año 2021. El 34% de la población son niños, niñas y adolescentes, que equivale a **2,5 millones de personas ( 0-17 años )**.

Fuente: INE. Encuesta Permanente de Hogares Continua 2021.

<sup>1/</sup> No incluye los departamentos, Boquerón y Alto Paraguay

## Gráfico N° 1

### Tasa de asistencia escolar de la población de 5 a 17 años de edad, según grupos de edad (%). Año 2021



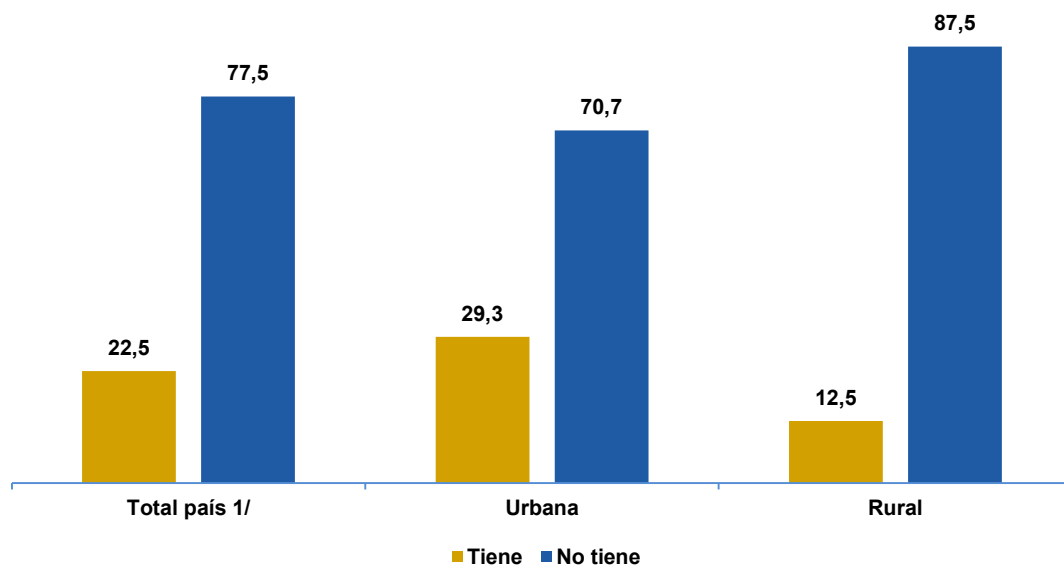
Del total de niños, niñas y adolescentes de 5 a 17 años de edad (**1.826.791**), el 93,5% asisten a una institución de enseñanza formal.

La asistencia escolar de la población de 5 a 9 años de (**744.473**) es del 95,6%, entre los que tienen 10 a 14 años con (**664.382**) alrededor del 97,3% y se reduce entre los que tienen 15 a 17 años de (**417.936**) a 83,9% este porcentaje ya incluye a la educación media.



## Gráfico N° 2

### Población de 0 a 17 años de edad por área de residencia, según cobertura de seguro médico (%). Año 2021

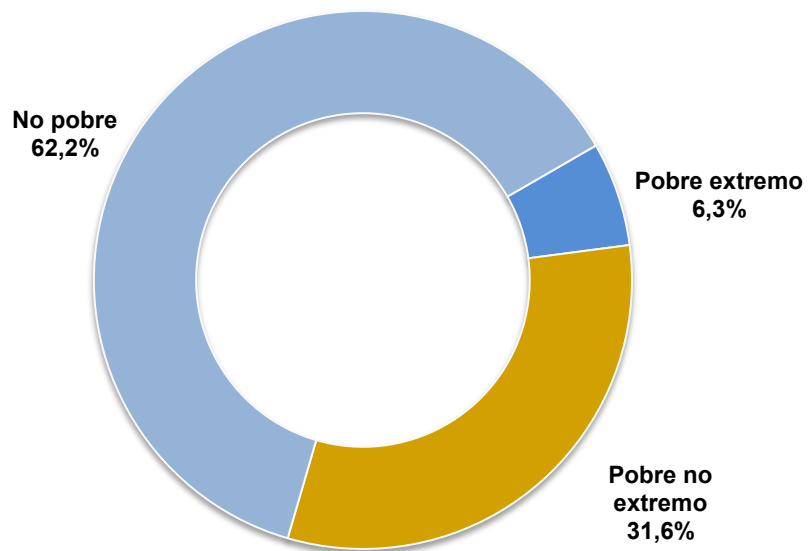


Del total de la población Paraguaya de 0 a 17 años de edad (2.472.346), el 22,5%, cuenta con seguro médico.

Por área de residencia, alrededor de 3 de cada 10 niños/as o adolescentes tienen seguro médico en el área urbana, sin embargo solo 1 de cada 10 niños/as o adolescentes lo tiene en el área rural.



**Gráfico N° 3**  
**Población de 0 a 17 años de edad, según estatus de pobreza (%). Año 2021**



EL 37,9% (935.775) de los niños, niñas y adolescentes viven en la pobreza total y el 6,3% (154.670) en la pobreza extrema.

Fuente: INE. Encuesta Permanente de Hogares Continua 2021.

<sup>1</sup>No incluye los departamentos, Boquerón y Alto Paraguay

**Población pobre total:** incluye pobre extremo y no extremo.



# Mercado Laboral

## Cuadro N° 1

### Población de 15 a 17 años de edad por sexo, según indicador de la mercado laboral. Año 2021

Indicador del mercado laboral	Total <sup>1/</sup>	Hombres	Mujeres
<b>Población de 15 a 17 años</b>	<b>417.936</b>	<b>220.557</b>	<b>197.379</b>
Población en la fuerza de trabajo	128.652	97.640	31.012
Población Ocupada	112.822	88.569	24.253
Población desocupada	15.830	(9.071)	(6.759)
Población fuera de la fuerza de trabajo	289.284	122.917	166.367

Del total de la población de 15 a 17 años de edad (**417.936**), alrededor de 3 de cada 10 adolescentes están ocupados.

**Fuente:** INE. Encuesta Permanente de Hogares Continua 2021.

<sup>1/</sup> No incluye los departamentos, Boquerón y Alto Paraguay

**Nota:** ( ) estimación basada en menos a 30 casos muestrales, que puede ser considerada como insuficiencia muestral.



## Cuadro N° 2

### Población de 0 a 17 años de edad por tenencia de cédula de identidad, según grupos de edad (%). Año 2021

Grupos de edad	Total <sup>1/</sup>	Tiene	No tiene
<b>Total</b>	<b>2.472.346</b>	<b>91,8</b>	<b>8,2</b>
0 a 4 años	645.555	75,0	25,0
5 a 9 años	744.473	96,1	3,9
10 a 14 años	664.382	98,6	(1,4)
15 a 17 años	417.936	99,1	(0,9)

Del total de la población de 0 a 17 años de edad, alrededor de 9 de cada 10 niños, niñas y adolescentes cuentan con cédula de identidad.

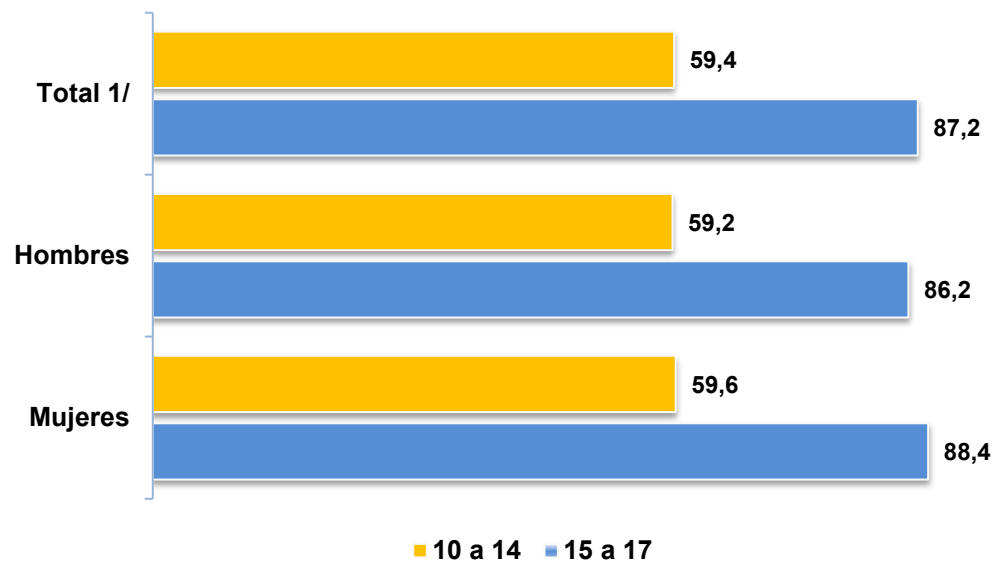
**Fuente:** INE. Encuesta Permanente de Hogares Continua 2021.

<sup>1/</sup>No incluye los departamentos, Boquerón y Alto Paraguay

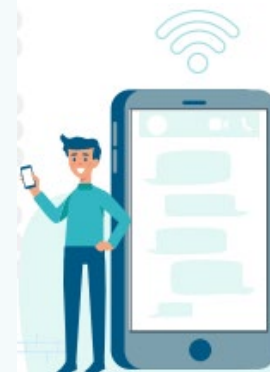
**Nota:** ( ) estimación basada en menos a 30 casos muestrales, que puede ser considerada como insuficiencia muestral.

## Gráfico N° 4

### Población de 10 a 17 años de edad que utilizó internet, según sexo (%). Año 2021



La población con mayor proporción de usuarios de Internet son los comprendidos entre los 15 a 17 años de edad, cerca de 9 de cada 10 jóvenes, mientras que en el grupo de 10 a 14 años de edad, alrededor de 6 de cada 10 niños utilizaron este servicio.





# Ficha Técnica

<b>1. Objetivo</b>	El objetivo principal de la Encuesta Permanente de Hogares Continua 2021 es generar indicadores relacionados con el empleo, el desempleo, los ingresos y otras características sociales y económicas, que permitan conocer la evolución del bienestar de la población paraguaya.
<b>2. Ámbito Poblacional</b>	La investigación está dirigida a la población que reside habitual o permanentemente en viviendas particulares.
<b>3. Período de levantamiento de los datos</b>	El levantamiento de los datos se lleva a cabo entre los meses de enero a diciembre del 2021.
<b>4. Tamaño y distribución de la muestra</b>	El tamaño muestral de la EPHC es de 5.000 hogares en el primer y tercer trimestre, 4.000 hogares en el segundo trimestre y 6.000 hogares en el 4º trimestre.
<b>5. Resultados</b>	Las estimaciones corresponden al 4to trimestre del año 2021, con el fin de mantener la comparabilidad con años anteriores.



# ¡Muchas gracias!



Naciones Unidas e/ Centeno  
Fernando de la Mora - Zona  
Norte  
Tel.: (595-21) 677 920/1  
info@ine.gov.py  
www.ine.gov.py



Instituto Nacional de  
Estadística - Paraguay



@INE\_Paraguay



Instituto Nacional de  
Estadística - INE  
Paraguay



Instituto  
**NACIONAL** de  
**ESTADÍSTICA**

 TETÃ REKUÁI  
GOBIERNO NACIONAL

*Paraguay  
de la gente*