

Caazapá



Síntesis Histórica

El área caazapeña constituye una de las zonas de más temprana población consolidada del país, junto con la parte central de la región Oriental y las misiones jesuíticas del sur del río Tebicuary. Contribuyeron a esta situación las adelantadas fundaciones de los misioneros franciscanos que en 1607 y 1610 erigieron los actuales poblados Caazapá y Yuty como pueblos misioneros de indios guaraníes.

Avanzado el siglo XVIII (1786) se consolidó el territorio poblado de la región caazapeña con la fundación de la Misión de San Juan Nepomuceno, bien al este del actual departamento. El evidente eslabonamiento de estos poblados del oeste caazapeño, junto con los de la comarca central y asuncena y su rica explotación ganadera, hicieron de ésta una zona de consolidación poblacional temprana.

Ya iniciado el siglo XX, el avance ferrocarrilero buscando salida hacia el Río de la Plata por el puerto encarnaceno en Itapúa, sirvió de eje a la aparición de importantes poblados y partidos por los que cruza la vía férrea, como Yhacanguazú, Iturbe, Maciel, Estación Sosa (hoy Moisés Bertoni) y Yegros.

En 1906 se creó el sexto departamento Caazapá, con el partido de igual nombre como capital y con Yhacanguazú, Iturbe, Yegros, Yuty y San Juan Nepomuceno como unidades menores. Con la reorganización de 1945 pasaron bajo dependencia del departamento Guairá los poblados Iturbe y Yhacanguazú, este último con el nombre de Borja, manteniendo a Caazapá como capital y con los distritos Maciel, Yegros, San Juan Nepomuceno, Dr. Moisés Bertoni, Buena Vista, Tavaí y Yuty. Más tarde se crearon los distritos Abaí y General Higinio Morínigo. El reordenamiento de la división territorial de 1973 no impuso cambios a su configuración territorial.

Ubicación Geográfica

Se sitúa al sureste de la región Oriental, entre los paralelos 25°30' y 26°45' de latitud sur y los meridianos 55°15' y 56°45' de longitud oeste. Limita al norte con los departamentos Caaguazú y Guairá, al sur con Itapúa, al este con Alto Paraná y al oeste con Misiones y Paraguari.

Aspecto Físico

La cordillera Ybytyruzú cruza el departamento de este a oeste; al norte y oeste de la misma los terrenos son bajos, con algunos esteros y extensos campos de pastoreo. Al sur y al este el terreno es elevado, ondulado y cubierto de bosques. En la parte central del departamento la topografía es plana, regada por numerosos ríos y arroyos.

Orografía

El principal sistema orográfico es la cordillera Ybytyruzú, que da fisonomía propia a toda la región norte y oeste. Se encuentran diseminados en su cercanía cerros de mediana elevación, como el Mabotí, Ñu Cañy, Pacurí y Morotí.

Hidrografía

Los ríos que riegan el departamento son el Tebicuary, Tebicuary-mí, Pirapó, Capiibary e Ypety, navegables casi todos por embarcaciones pequeñas y todavía utilizados para el traslado de rollos de madera en jangadas.

Clima

Suave y agradable, el clima del 2002 presentó temperaturas medias que variaron entre 28°C y 19°C. La precipitación total fue en este año de 1.830 mm, ubicando al departamento entre los más lluviosos del país.

Características Generales

Con una superficie de 9.496 km² y 139.517 habitantes, residen en Caazapá 15 personas por cada km². Está dividido en 10 distritos, y su capital lleva el nombre del departamento.

El crecimiento del volumen poblacional en los últimos cuarenta años ha sido lento y gradual. Actualmente concentra al 2,7% de los habitantes del país. Su población es eminentemente rural, sin muchas diferencias respecto al sexo. Predomina el grupo infantil, los jóvenes registran similares porcentajes que los adultos, y las personas de 60 años y más representan una proporción bastante menor. Por otra parte, de cada 10 personas 9 tienen nacimiento registrado, mientras que 6 cuentan con Cédula de Identidad. Más de 2.500 indígenas moran en las zonas rurales de los distritos Abaí, San Juan Nepomuceno y Tavaí.

Son lugares interesantes para el turismo el Ycuá Bolaños, que según la tradición se refiere al agua que brotó de las piedras, el Museo Franciscano en la ciudad de Caazapá y la estación de la ciudad de Maciel.

Caazapá



Educación

Mientras que la cantidad de alumnos registrados en el nivel primario es el doble de la observada hace cuatro décadas, el total de matriculados en secundaria en este periodo tuvo un aumento mucho mayor. El número de locales de enseñanza (primaria y secundaria) y el de cargos docentes en primaria se han incrementado en similares proporciones.

Salud

La cantidad de puestos de atención primaria de salud aumentó en las últimas décadas, mientras que de 1992 a la actualidad el número de camas disponibles por cada 10.000 habitantes prácticamente se mantiene.

Economía

Así como el crecimiento de la población del departamento, el aumento de la Población Económicamente Activa (PEA) fue lento. Como es de esperarse en una zona eminentemente rural, una alta proporción de la PEA se ocupa en el sector primario (7 de cada 10). La proporción de ocupados en esta población se mantiene casi invariable en los últimos cuarenta años, siendo la más alta del país.

Respecto al sector agrícola, el cultivo que tuvo mayor incremento en la última década fue el trigo, situando a Caazapá entre los principales productores de este rubro. La producción de soja en este mismo periodo aumentó doce veces. Es el tercer productor de arroz a nivel nacional y el cuarto de maíz y tabaco. La caña de azúcar es otra importante siembra del departamento por su volumen de producción.

El ganado porcino fue el que tuvo mayor aumento en los últimos diez años y el vacuno es el que presenta mayor cantidad de cabezas dentro de la producción pecuaria.

Vivienda

El total de viviendas particulares ocupadas y con personas presentes suma más de 28.000, cifra que no alcanza a duplicar el total del año 1962, concordante con el bajo crecimiento de la población. El promedio actual de habitantes por vivienda es 5. Importantes aumentos se dieron en las proporciones de cobertura de luz eléctrica, acceso a agua por cañería y a baños con conexión a pozo ciego o red cloacal. El 6% de las viviendas posee algún sistema de recolección de basura.



Caazapá

Datos Generales	Años				
	1962	1972	1982	1992	2002
Superficie (en Km²)	9.496	9.496	9.496	9.496	9.496
Densidad	9,7	10,9	11,5	13,6	14,7
Población	92.401	103.139	109.452	129.352	139.517
Urbana	15.875	14.888	14.002	16.699	25.008
Rural	76.526	88.251	95.450	112.653	114.509
Varones	45.090	50.489	55.026	66.142	72.649
Mujeres	47.311	52.650	54.426	63.210	66.868
Indígena (a)	-	-	178	922	2.635
Por grupos de edad					
Menores de 15	47.203	52.353	51.217	61.614	58.024
De 15 a 29	19.766	22.867	27.259	28.038	35.006
De 30 a 59	20.152	21.755	23.700	30.298	35.663
De 60 años y más	5.280	6.164	7.276	9.402	10.824
Con nacimiento registrado (%)	-	-	-	-	90,9
Con Cédula de Identidad (%)	-	-	-	-	58,7
Vivienda particular					
Ocupada con personas presentes	16.096	17.664	19.753	26.107	28.290
Con luz eléctrica (%)	0,4	0,3	4,1	17,3	77,4
Con agua corriente (%)	-	-	2,2	5,8	19,4
Con baño con pozo ciego y/o red cloacal (%)	0,1	0,6	1,9	5,0	20,2
Con recolección de basura (%)	-	0,0	0,1	-	6,2
Promedio de personas en viviendas particulares	5,7	5,8	5,5	4,9	4,9
Educación					
Estudiantes matriculados					
En nivel primario (b)	16.261	22.101	23.119	28.118	32.904
En nivel secundario (c)	488	1.321	2.566	3.392	10.708
En la Universidad Nacional	-	-	-	-	134
En la Universidad Católica	-	-	-	-	-
Asistencia actual de 7 años y más de edad	16.435	23.085	23.352	29.066	38.850
Población alfabeta de 15 años y más de edad	29.972	36.120	38.014	57.874	72.042
Número de locales (primaria y secundaria)	-	171	219	284	454
Número de cargos docentes en primaria	-	633	917	1.376	2.009
Índice de crecimiento:					
De la matrícula en primaria	100	136	142	173	202
De cargos docentes en primaria	-	100	145	217	317
Salud					
Cantidad de centros de salud y puestos sanitarios	3	11	19	34	48
Número de camas por cada 10.000 habitantes	3,2	3,6	4,2	11,5	12,2
Economía					
Población Económicamente Activa (PEA) (d)	25.859	27.406	31.751	35.937	44.972
Tasa de ocupación	99,3	98,8	97,7	98,8	98,6
PEA por sectores económicos					
Primario	21.782	22.516	25.735	28.863	30.882
Secundario	1.765	1.915	2.397	2.381	3.662
Terciario	2.173	2.495	2.805	4.143	10.094
Otro	139	480	814	550	334
Producción					
Agrícola (en toneladas cosechadas)					
Algodón	1.400	2.716	16.190	24.836	10.692
Arroz (con riego/secano)	200	2.454	1.326	2.560	24.483
Caña de azúcar	27.000	76.600	137.200	96.020	114.797
Maíz	12.400	9.080	30.008	33.660	83.595
Soja	-	2.012	488	17.380	209.302
Tabaco	1.200	1.903	350	440	600
Trigo	40	-	10	695	36.364
Ganadera (en miles de cabezas)					
Vacunos	-	160,2	277,6	373,4	295,0
Porcinos	-	47,9	68,0	80,7	110,2
Ovinos	-	20,6	39,7	36,0	31,5
Equinos	-	17,5	27,3	29,1	29,3
Caprinos	-	1,0	3,8	6,0	6,5

(a) Los datos de la población indígena de 1982 corresponden al Censo Indígena de 1981.
 (b) No incluye matrícula indígena ni educación especial en el período 1962-1992. Equivale al primer y segundo ciclo de la Educación Escolar Básica vigente; incluye matrícula indígena y no educación especial en 2002.
 (c) En el período 1962-1992 matriculados en secundaria no incluyen colegios técnicos, información que sí contiene el año 2002.
 (d) De 1962 a 1982 incluye a la población de 12 años y más de edad, a partir de 1992 a la de 10 años y más.



Importante: Los límites político-administrativos están basados en el trabajo de campo realizado por la DGEEC, sin tener carácter oficial y su uso es con fines estadísticos.

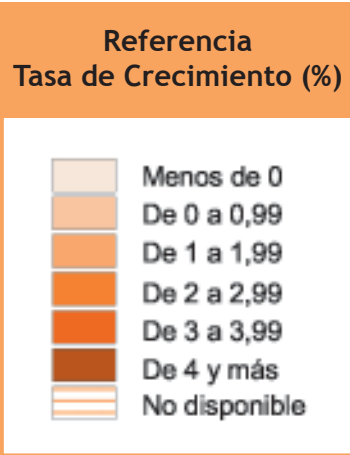
Caazapá

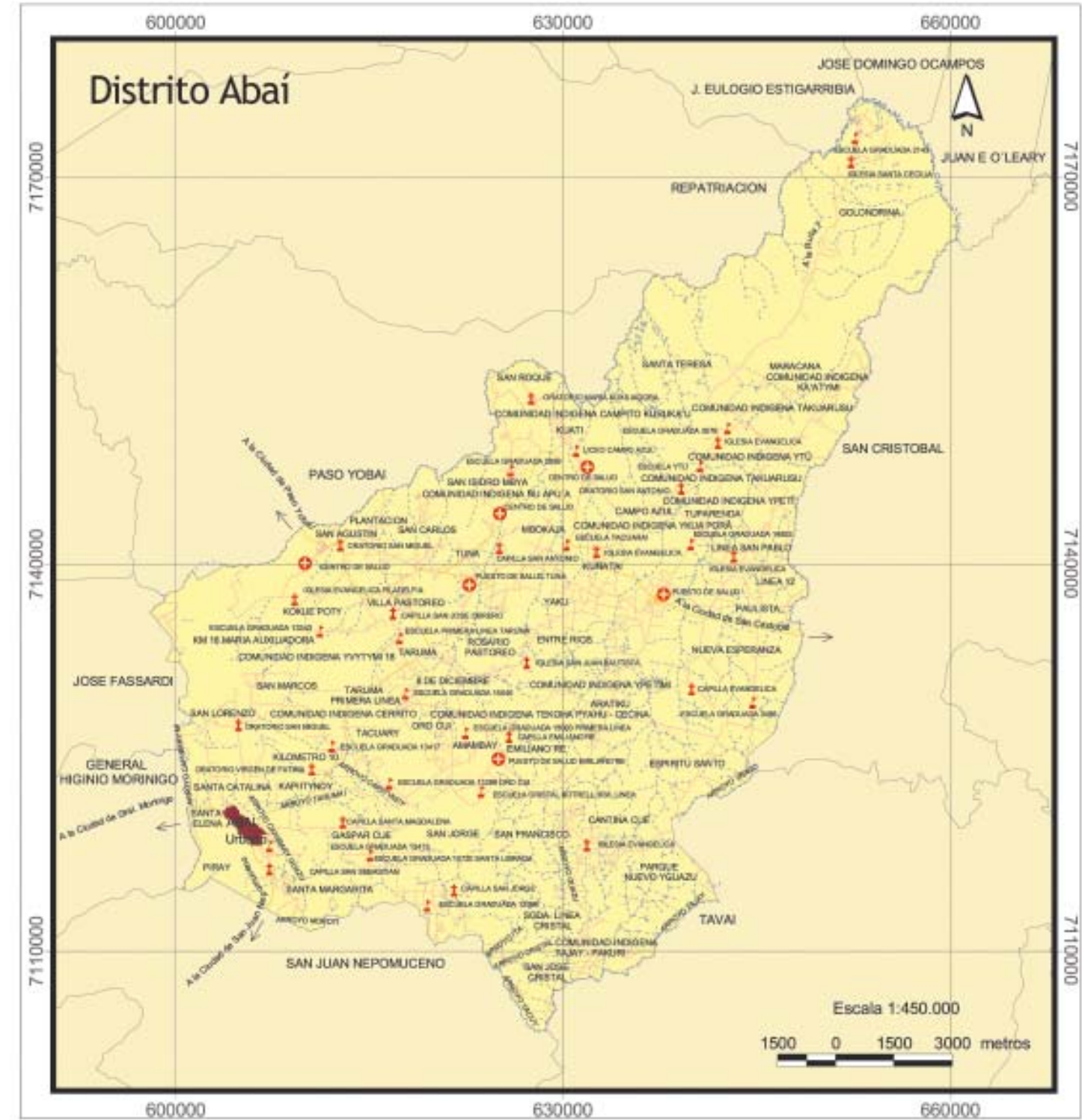
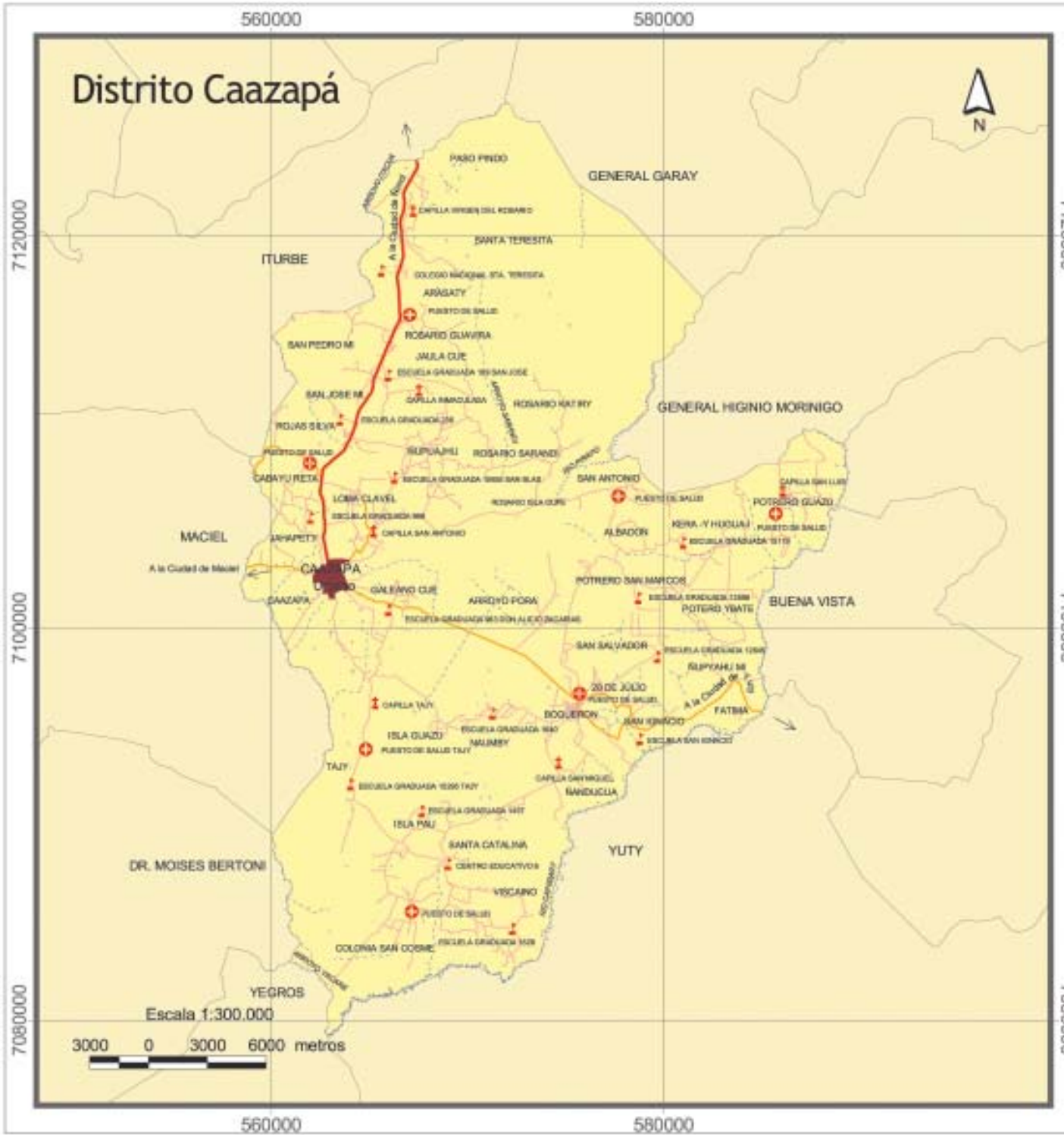
Tasa de crecimiento, según distrito. Periodo 1950 - 2002.



Evolución de la población total, urbana y tasa de crecimiento, según distrito. Periodo 1950 - 2002.

Distrito	Población												Tasa de crecimiento total por 100				
	1950		1962		1972		1982		1992		2002		1950-1962	1962-1972	1972-1982	1982-1992	1992-2002
	Total	Urbana	Total	Urbana	Total	Urbana	Total	Urbana	Total	Urbana	Total	Urbana					
Total Departamento	73.051	11.100	92.401	15.875	103.139	14.888	109.452	14.002	129.352	16.699	139.517	25.008	2,0	1,1	0,6	1,7	0,8
Caazapá	19.371	3.003	21.966	3.079	21.790	3.128	20.760	2.996	20.303	3.805	22.372	5.990	1,1	-0,1	-0,5	-0,2	1,0
Abaí	-	-	6.288	1.358	8.575	1.527	9.865	1.263	17.410	1.770	26.175	2.640	-	3,2	1,4	5,8	4,2
Buena Vista	5.348	1.104	2.989	1.954	3.015	1.345	4.640	919	5.742	962	5.340	1.416	-4,7	0,1	4,4	2,2	-0,7
Dr. Moisés Bertoni	2.486	121	3.343	441	3.609	377	3.983	488	4.265	174	4.616	330	2,5	0,8	1,0	0,7	0,8
General Higinio Morínigo	-	-	6.852	1.266	6.677	1.240	6.402	703	6.206	813	5.499	1.242	-	-0,3	-0,4	-0,3	-1,2
Maciel	4.430	509	4.872	400	4.890	375	4.114	322	3.807	300	3.957	431	0,8	0,0	-1,7	-0,8	0,4
San Juan Nepomuceno	15.842	2.452	14.440	3.118	18.287	2.964	20.299	3.299	23.941	4.382	24.243	6.937	-0,8	2,4	1,0	1,7	0,1
Tavaí	1.845	467	2.869	528	3.700	478	5.703	624	13.553	513	13.354	656	3,7	2,6	4,4	9,0	-0,1
Fulgencio Yegros	7.486	1.298	7.878	1.158	7.837	1.061	6.827	891	6.204	961	5.958	1.067	0,4	-0,1	-1,4	-1,0	-0,4
Yuty	16.243	2.146	20.904	2.573	24.759	2.393	26.859	2.497	27.921	3.019	28.003	4.299	2,1	1,7	0,8	0,4	0,0





Sistema de Coordenadas Planas



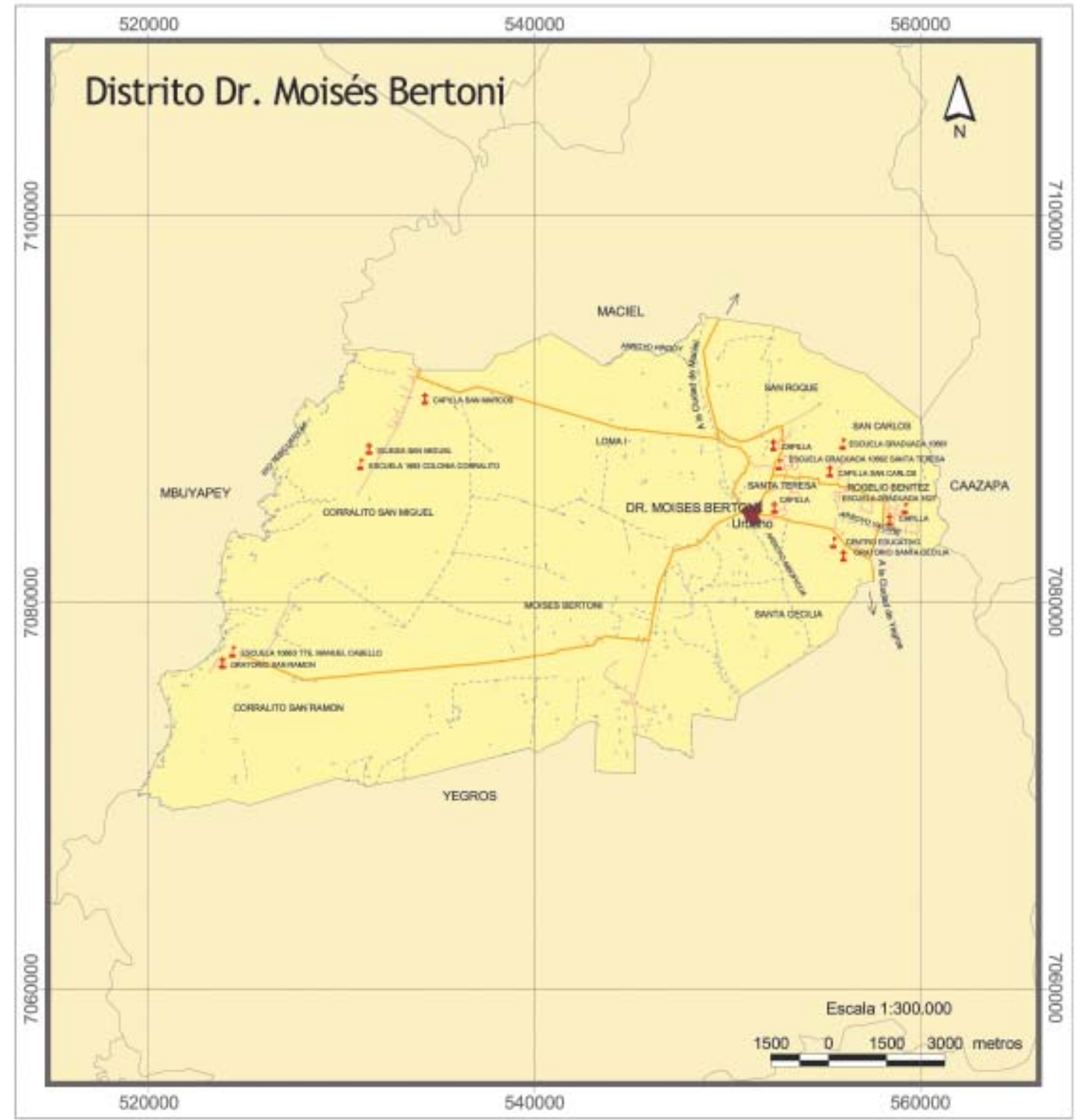
- Referencias**
- Centro de Salud
 - Centro Religioso
 - Centro Educativo
 - Via Asfaltada
 - Via Empeadrada
 - Tierra Principal
 - Tierra Secundaria
 - Hidrografia
 - Area Urbana
 - Distrito
 - Distritos Limitrofes

Sistema de Coordenadas Planas

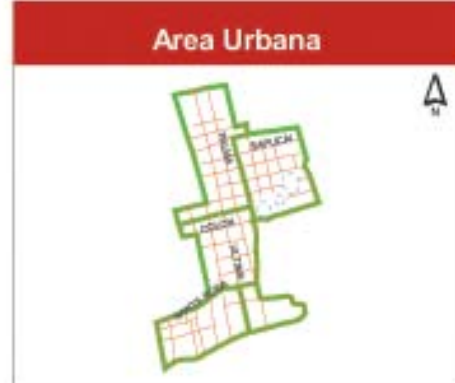


Importante:
Los límites político-administrativos están basados en el trabajo de campo realizado por la DGEEC sin tener carácter oficial y su uso es con fines estadísticos.





Sistema de Coordenadas Planas



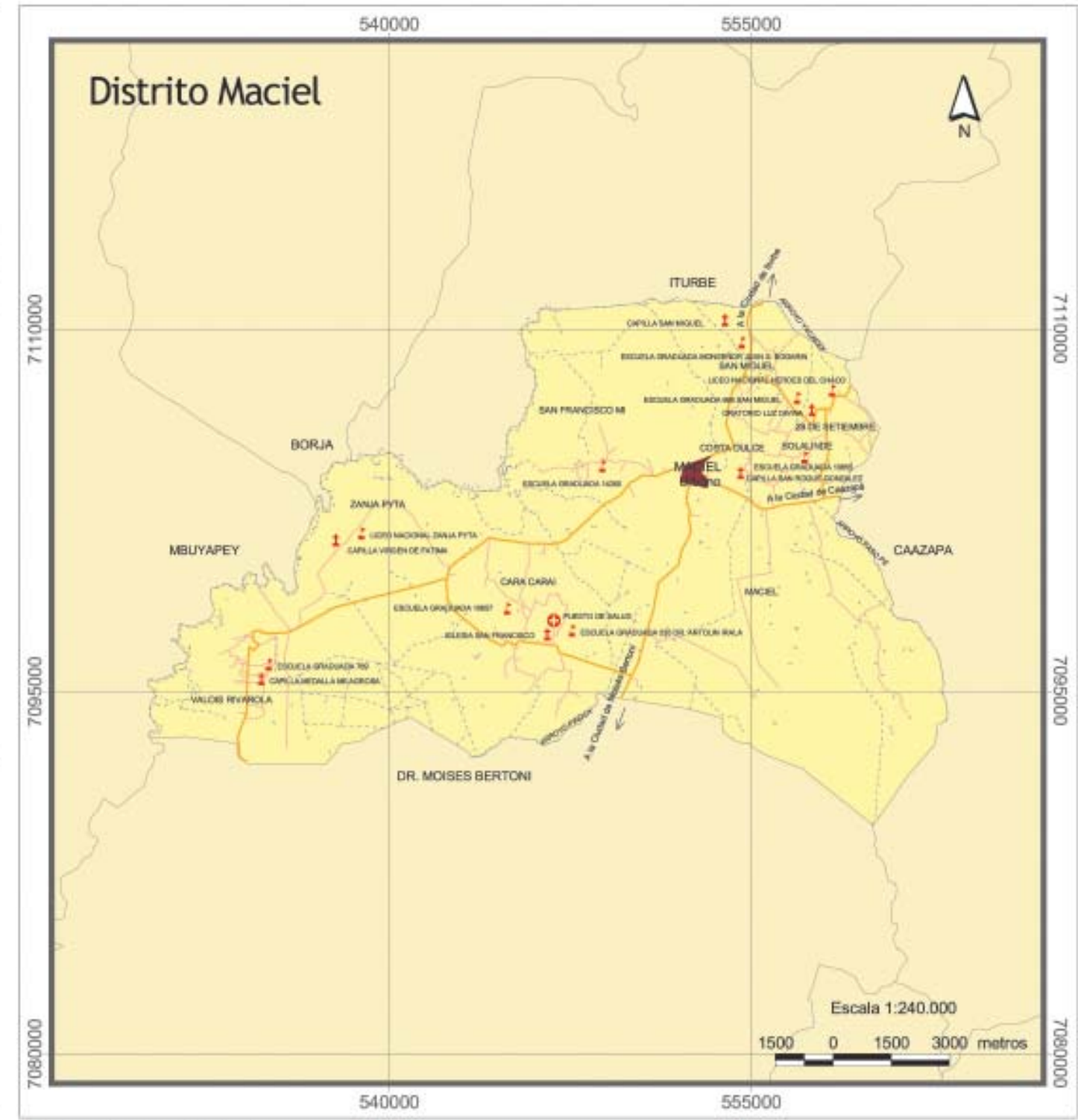
- Referencias**
- Centro de Salud
 - Centro Religioso
 - Centro Educativo
 - Via Asfaltada
 - Via Empedrada
 - Tierra Principal
 - Tierra Secundaria
 - Hidrografia
 - Area Urbana
 - Distrito
 - Distritos Limítrofes

Sistema de Coordenadas Planas



Importante:
Los límites político-administrativos están basados en el trabajo de campo realizado por la DGEEC sin tener carácter oficial y su uso es con fines estadísticos.





Sistema de Coordenadas Planas



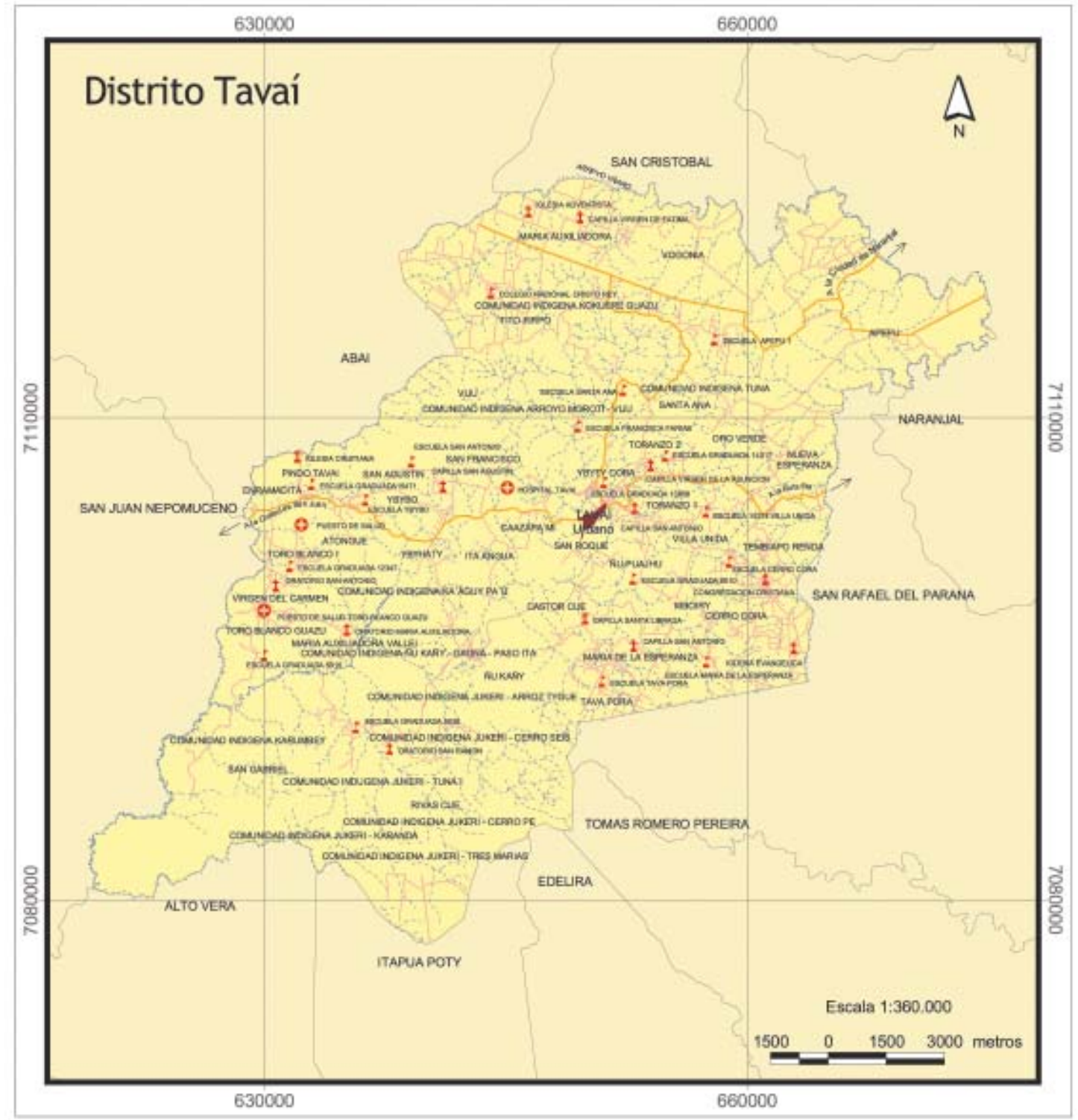
- Referencias**
- ⊕ Centro de Salud
 - ⊕ Centro Religioso
 - ⊕ Centro Educativo
 - Via Asfaltada
 - Via Empeadrada
 - Tierra Principal
 - Tierra Secundaria
 - Hidrografia
 - Area Urbana
 - Distrito
 - Distritos Limítrofes

Sistema de Coordenadas Planas



Importante:
Los límites político-administrativos están basados en el trabajo de campo realizado por la DGEEC sin tener carácter oficial y su uso es con fines estadísticos.





Sistema de Coordenadas Planas



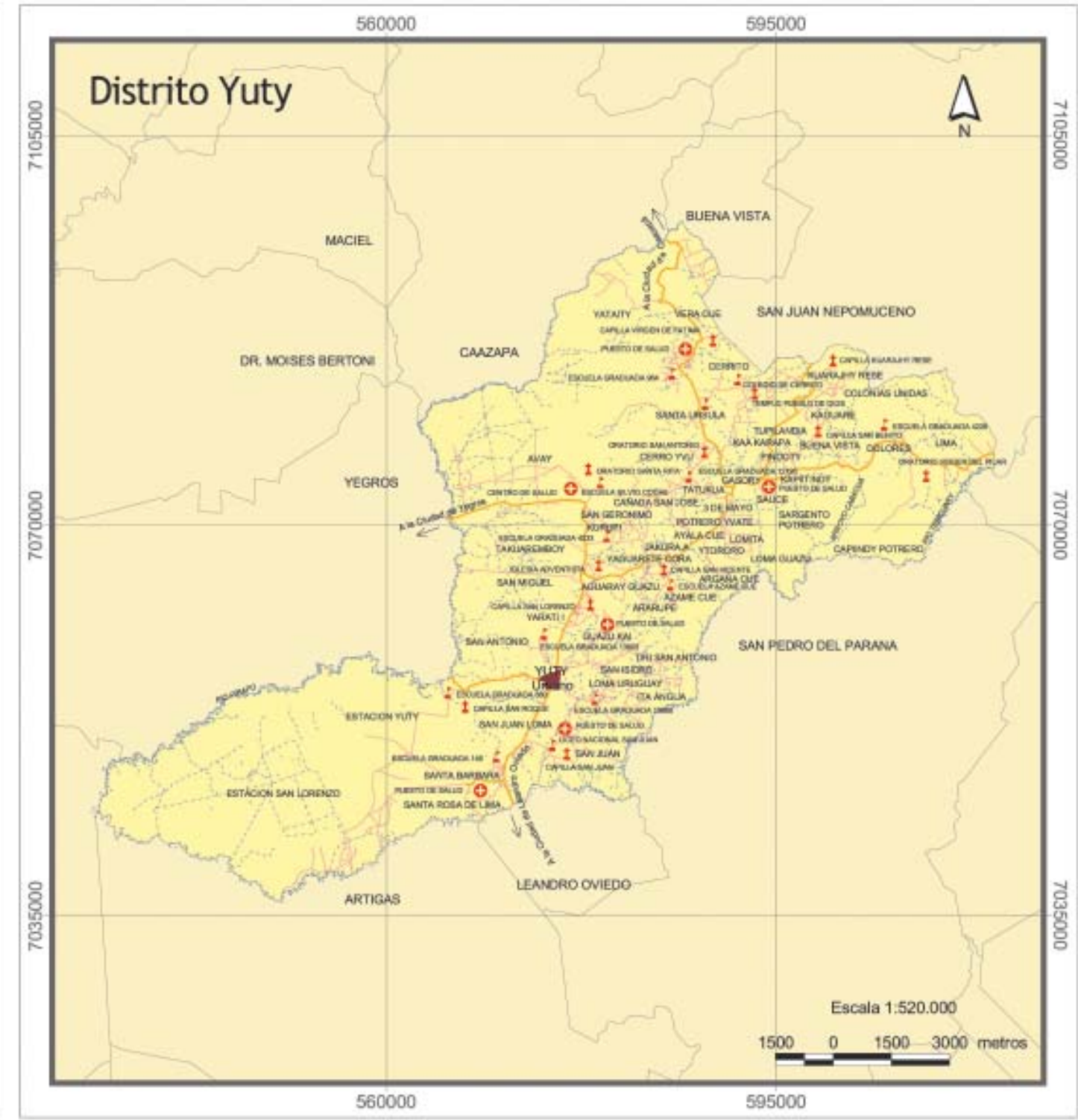
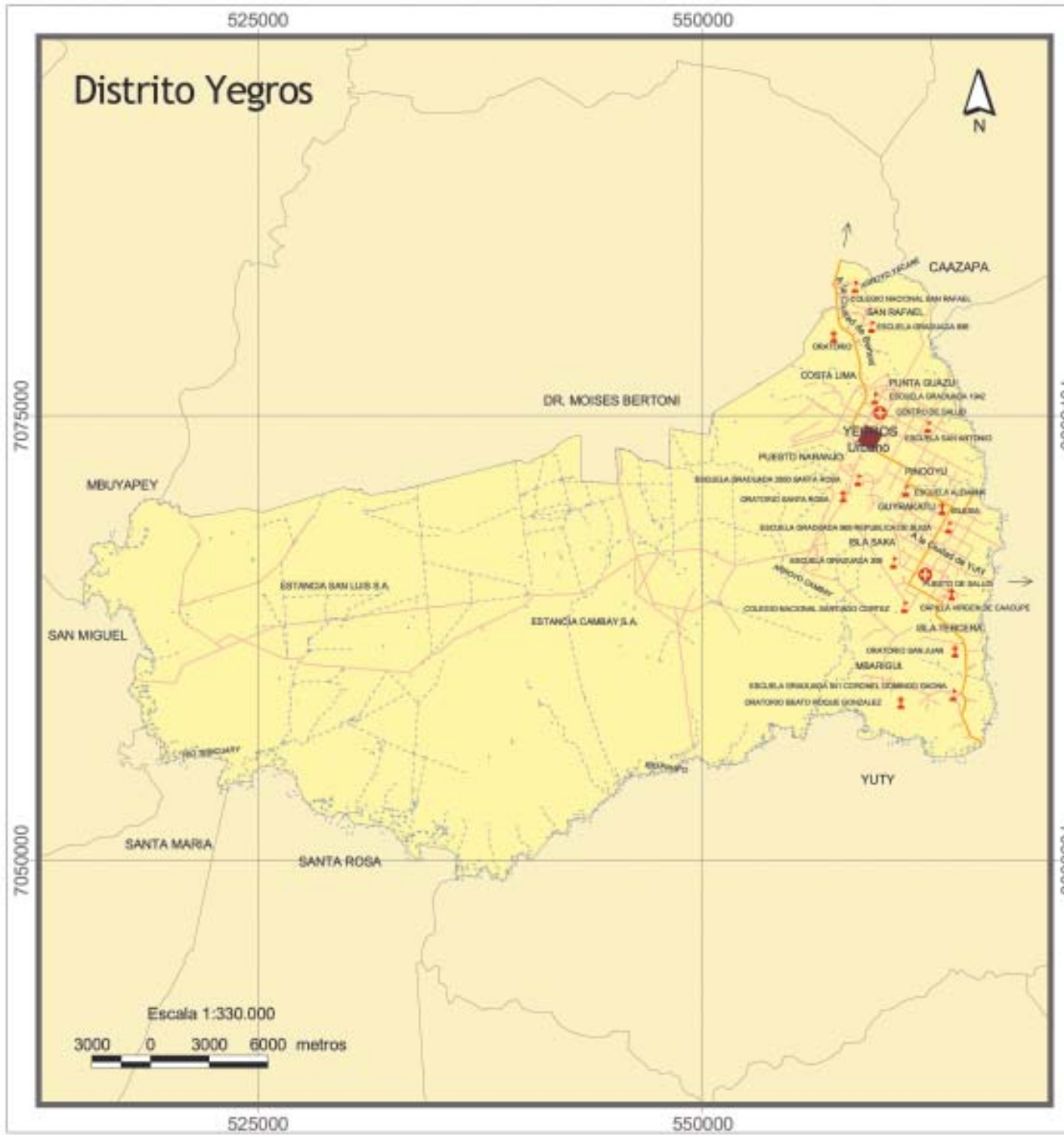
- Referencias**
- Centro de Salud
 - Centro Religioso
 - Centro Educativo
 - Via Asfaltada
 - Via Empedrada
 - Tierra Principal
 - Tierra Secundaria
 - Hidrografía
 - Area Urbana
 - Distrito
 - Distritos Límites

Sistema de Coordenadas Planas

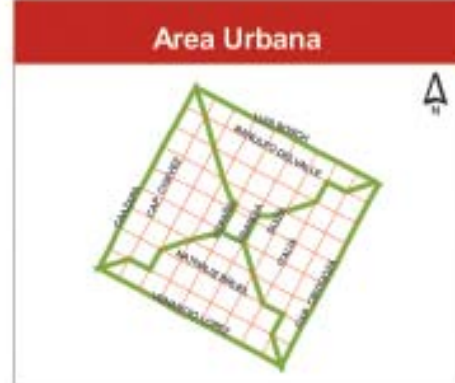


Importante:
Los límites político-administrativos están basados en el trabajo de campo realizado por la DGEEC sin tener carácter oficial y su uso es con fines estadísticos.





Sistema de Coordenadas Planas



Referencias

- Centro de Salud
- Centro Religioso
- Centro Educativo
- Via Asfaltada
- Via Empeadrada
- Tierra Principal
- Tierra Secundaria
- Hidrografía
- Area Urbana
- Distrito
- Distritos Limítrofes

Sistema de Coordenadas Planas



Importante:

Los límites político-administrativos están basados en el trabajo de campo realizado por la DGEEC sin tener carácter oficial y su uso es con fines estadísticos.

